




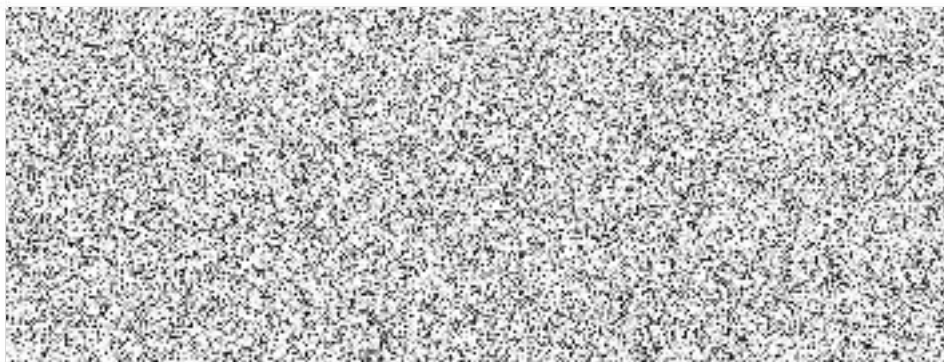
Městský úřad Čáslav
Nám. Jana Žižky z Trocnova 1/1
286 01 Čáslav – Staré město

 dne 14.10.2020

Žádost o poskytnutí informací

V souladu s ustanovením zákona č. 106/1999 Sb., o svobodném přístupu k informacím, ve znění pozdějších předpisů, se na vás obracím jako právní zástupce obce Žleby (plná moc v příloze) s žádostí o poskytnutí následujících informací:

- Jsou pozemky ve vlastnictví obce Žleby přiřčeny jako honební v rámci honitby Vinaře?
- Pokud ano, který správní orgán o tomto rozhodl? Jaká úřední osoba?
- Kdo byl žadatelem o vyhlášení honitby Vinaře?
- Doložil v rámci správního řízení žadatel o zřízení honitby Vinaře plnou moc vlastníka pozemků (resp. obce Žleby) k výkonu mysliveckého práva? Žádáme o doložení kopie právního titulu.
- Kdo je držitelem honitby Vinaře?
- Kdo je uživatelem honitby Vinaře?
- Kdo je ustanoven k výkonu myslivecké stráže pro honitbu Vinaře?
- Kdo vykonává funkci hospodáře a zástupce hospodáře pro honitbu Vinaře?
- Žádáme o doložení rozhodnutí, kterým byla zřízena honitba Vinaře a dále o doložení dalších rozhodnutí, kterými byla stanovena výměra honitby Vinaře.
- Přeškoumával správní orgán oprávněnost držitele honitby Vinaře k pozemkům, které tvoří honební pozemky?
- Žádáme o předložení výpisu z honebních společenstev pro honitbu Vinaře.





Číslo jednací: MěÚ/29375/2020/SEK
Spis. značka: 513/2020

Vyřizuje: JUDr. Aranka Pelikánová



Datum: 22.10.2020

POSKYTNUTÍ INFORMACE

dle zákona č. 106/1999 Sb., o svobodném přístupu k informacím

Městský úřad Čáslav, nám. Jana Žižky z Trocnova 1/1, 286 01 Čáslav obdržel dne 14.10.2020 prostřednictvím datové schránky Vaši žádost o poskytnutí informace dle zákona č. 106/1999 Sb., o svobodném přístupu k informacím, ve znění pozdějších předpisů (dále jen „InfZ“) tohoto znění:

- Jsou pozemky ve vlastnictví obce Žleby přičleněny jako honební v rámci honitby Vinaře?
- Pokud ano, který správní orgán o tomto rozhodl? Jaká úřední osoba?
- Kdo byl žadatelem o vyhlášení honitby Vinaře?
- Doložil v rámci správního řízení žadatel o zřízení honitby Vinaře plnou moc vlastníka pozemků (resp. obce Žleby) k výkonu mysliveckého práva? Žádáme o doložení kopie právního titulu.
- Kdo je držitelem honitby Vinaře?
- Kdo je uživatelem honitby Vinaře?
- Kdo je ustanoven výkone myslivecké stráže pro honitbu Vinaře?
- Kdo vykonává funkci hospodáře a zástupce hospodáře pro honitbu Vinaře?
- Žádáme o doložení rozhodnutí, kterým byla zřízena honitba Vinaře a dále o doložení dalších rozhodnutí, kterými byla stanovena výměra honitby Vinaře.
- Přezkoumával správní orgán oprávněnost držitele honitby Vinaře k pozemkům, které tvoří honební pozemky?
- Žádáme o předložení výpisu z honebních společenstev pro honitbu Vinaře.

Městský úřad Čáslav jako povinný subjekt ve smyslu ustanovení § 2 odst. 1 InfZ Vám sděluje následující:

Jsou pozemky ve vlastnictví obce Žleby přiřčleněny jako honební v rámci honitby Vinaře?

Není nám známo

Pokud ano, který správní orgán o tom rozhodl? Jaká úřední osoba?

Žádný

Kdo byl žadatelem o vyhlášení honitby Vinaře?

Honební společenstvo Vrdy.

Doložil v rámci správního řízení žadatel o zřízení honitby Vinaře plnou moc vlastníka pozemků (resp. obce Žleby) k výkonu mysliveckého práva? Žádáme o doložení kopie právního titulu.

Ne

Kdo je držitelem honitby Vinaře?

Honební společenstvo Vinaře

Kdo je uživatelem honitby Vinaře?

JUDr. Jiří Sehnal

Kdo je ustanoven výkone myslivecké stráže pro honitbu Vinaře?

JUDr. Jiří Sehnal

Karel Bárta

Kdo vykonává funkci hospodáře a zástupce hospodáře pro honitbu Vinaře?

Ladislav Beran

Žádáme o doložení rozhodnutí, kterým byla zřízena honitba Vinaře a dále o doložení dalších rozhodnutí, kterými byla stanovena výměra honitby Vinaře.

Viz. příloha č. 1

Přezkoumával správní orgán oprávněnost držitele honitby Vinaře k pozemkům, které tvoří honební pozemky?

Honební pozemky stanoví zákon č. 449/2001 Sb., o myslivosti, ve znění pozdějších předpisů.

Žádáme o předložení výpisu z honebních společenstev pro honitbu Vinaře.

Viz. příloha č. 2

Přílohy:

příloha č. 1 - rozhodnutí o uznání honiteb Vrdy 1 a Vinaře

příloha č. 2 - výpis z honebních společenstev - honitba Vinaře

S pozdravem

JUDr. Aranka Pelikánová
Kancelář tajemníka

MĚSTSKÝ ÚŘAD ČÁSLAV
odbor životního prostředí
nám. Jana Žižky z Trocnova 1, 286 01 Čáslav
 Sídlo odboru: Gen. Eliáše 6, Čáslav

Rozhodnutí nabylo právní moci
 dnem 6. 12. 2013
 a je vykonatelné.

Č. j.: ŽP/18255/13
 Sp. zn.: ŽP/1675/13/Kr

Vyřizuje: Ing. Zita Krepsová
 Tel.: 
 E-mail: 

Čáslav 5. prosince 2013

ROZHODNUTÍ

Městský úřad Čáslav, odbor životního prostředí, jako orgán státní správy na úseku myslivosti (dále jen správní orgán), věcně příslušný podle § 60 a § 29 zákona č. 449/2001 Sb., o myslivosti, ve znění pozdějších předpisů (dále jen zákon o myslivosti), a místně příslušný dle § 11 odst. 1 písm. a) zákona č. 500/2004 Sb., správní řád, ve znění pozdějších předpisů (dále správní řád), po provedeném řízení vedeném podle správního řádu rozhodl takto:

I. Honebnímu společenstvu Vrdy 1, IČ: 02396858, Kosmonautů 221, 285 71 Vrdy

a) Podle § 18 odst. 1 zákona o myslivosti

uznává

honitbu Vrdy 1

v katastrálním území Vrdy, Horní Bučice, Dolní Bučice, Zbyslav, Zaříčany, Starkoč a Žleby, okres Kutná Hora, s celkovou výměrou **1.210** ha, z toho

Druh pozemku	Výměra ha
lesní	7
zemědělská půda	1116
vodní plocha	23
ostatní plocha	64

Popis hranic bažantnice: uveden v příloze 1 tohoto rozhodnutí

Situační náskres hranice honitby: uveden v příloze 2 tohoto rozhodnutí.

Přílohy č. 1 a 2 jsou nedílnou součástí tohoto rozhodnutí.

b) Podle § 3 odst. 2 zákona o myslivosti

stanoví



minimální a normované jarní kmenové stavy a koeficient očekávané produkce (dále jen KOP) takto:

Druh zvěře	Jakostní třída	KOP	Minimální stav	Normovaný stav
Srniec obecný	II.	0,9	11	57
Zajíc polní	III.	0,5	57	143
Bažant obecný	III.	0,6	57	165

II. Honebnímu společenstvu Vinaře, IČ: 02397013, Vinaře 10, 286 01 Čáslav

a) Podle § 18 odst. 1 zákona o myslivosti

uznává

honitbu Vinaře

v katastrálním území Vinaře, Žleby, Vrdy, Staroč a Lovčice, okres Kutná Hora, s celkovou výměrou 514 ha, z toho

Druh pozemku	Výměra ha
lesní	63
zemědělská půda	411
vodní plocha	3
ostatní plocha	37

Popis hranic bažantnice: uveden v příloze 3 tohoto rozhodnutí

Situační náčrt hranice honitby: uveden v příloze 4 tohoto rozhodnutí.

Příloha č. 3 a 4 je nedílnou součástí tohoto rozhodnutí.

b) Podle § 3 odst. 2 zákona o myslivosti

stanoví

minimální a normované jarní kmenové stavy a koeficient očekávané produkce (dále jen KOP) takto:

Druh zvěře	Jakostní třída	KOP	Minimální stav	Normovaný stav
Srniec obecný	II.	0,8	5	24
Zajíc polní	III.	0,6	25	65
Bažant obecný	III.	0,6	25	75

Účastníkem řízení podle § 27 odst. 1 písm. a) správního řádu je:

Honební společenstvo Vrdy, Kosmonautů 221, 285 71 Vrdy, IČ: 46405879

Honební společenstvo Vrdy 1, Kosmonautů 221, 285 71 Vrdy, IČ: 02396858

Honební společenstvo Vinaře, Vinaře 10, 286 01 Čáslav, IČ: 02397013

Účastníky řízení dle § 27 odst. 2 správního řádu jsou:

Honební společenstvo Vlačice, Vlačice 8, 286 01 Čáslav, IČ 46405771

Honební společenstvo Bílé Podolí, Semtěš 54, 286 01 Čáslav, IČ: 46405984

Honební společenstvo Žleby, 285 61 Žleby 313, IČ: 46406026

Honební společenstvo Čáslav, Koudelov 330, 286 01 Čáslav, IČ: 46405551

Honební společenstvo Ronov nad Doubravou, Lichnická 440, 538 42 Ronov nad Doubravou, IČ: 43500455

Odůvodnění

Správní orgán obdržel dne 18. listopadu 2013 návrh na registraci Honebního společenstva Vrdy 1 a Honebního společenstva Vinaře a zároveň na uznání honiteb Vrdy 1 a Vinaře.

Na valné hromadě Honebního společenstva Vrdy dne 12. října 2013 byl podán návrh na rozdělení honitby Vrdy. Valná hromada rozhodla o zániku Honebního společenstva Vrdy bez likvidace a doporučila rozdělení na 2 nové honitby, a to honitbu Vrdy 1 a Vinaře. Usnesením schválila zánik Honebního společenstva Vrdy bez likvidace a vznik Honebního společenstva Vrdy 1 a Honebního společenstva Vinaře. Dle § 25 odst. 1 písm. d) zákona o myslivosti lze zrušit honební společenstvo rozdělením a v tomto případě se likvidace neprovádí s tím, že jeho jmění, práva a povinnosti přecházejí na nástupnická honební společenstva a členové se stávají členy nástupnických honebních společenstev.

K návrhu byl připojen zápis z valné hromady, seznam členů, popis hranic, situační nákres, seznam vlastnictví členů, stanovy, výměra honebních pozemků v členění dle kultur, členové výboru Honebních společenstev Vrdy 1 a Vinaře a dále prohlášení o zániku nájemní smlouvy mezi Honebním společenstvem Vrdy a Mysliveckým sdružením Doubrava Vrdy. V zápise z valných hromad je zřejmá volba starosty a členů výboru a schválení stanov. Souhlasy se vstupem do honebního společenstva jsou součástí spisu o uvedení do souladu se zákonem honitby Vrdy, proto je správní orgán dále již nevyžadoval, neboť při rozdělení honitby Vrdy došlo k předání těchto souhlasů na nástupnická společenstva a jedná se tudíž o tytéž souhlasy, které má správní orgán k dispozici.

Z celkové výměry honebních pozemků byly odečteny zahrady, sady a zastavěná plocha a nádvoří a proto je v návrhu výměry honebních pozemků v členění dle kultur uvedena jiná výměra než ve výroku tohoto rozhodnutí a to u obou honiteb.

Správní orgán posoudil, zda návrh je v souladu s vyhláškou č. 491/2002 Sb., o způsobu stanovení minimálních a normovaných stavů zvěře a o zařazování honiteb nebo jejich částí do jakostních tříd. Správní orgán zjistil, že návrh stanovené požadavky nesplňuje. Provedl úpravu u navrhovaných druhů zvěře a to u obou navrhovaných honiteb. Jakostní třídy u jednotlivých druhů zvěře s koeficienty očekávané produkce stanovené podmínky splňují. Minimální a normované stavy však této vyhlášce neodpovídaly, proto musely být upraveny a přepočítány na výměru uvedenou ve výroku tohoto rozhodnutí.

Dnem podání bylo zahájeno řízení. Správní orgán pak všem účastníkům řízení oznámil dne 27. listopadu 2013 pod č. j. ŽP/18187/13/Kr zahájení řízení, dal účastníkům řízení možnost

vyjádřit se k věci a zároveň usnesením stanovil lhůtu k vyjádření. Protože je správnímu orgánu stav a situace na místě samém známa, neshledal nutným naříditi šetření na místě samém. Popisy hranic obou honiteb jsou uvedeny v přílohách tohoto rozhodnutí.

Nikdo z účastníků řízení svého práva vyjádřit se k podkladům rozhodnutí, navrhnout důkazy či činit jiné návrhy v řízení vedeném o uznání bažantnice nevyužil. Možnosti nahlížet do podkladů rozhodnutí nevyužil žádný z účastníků.

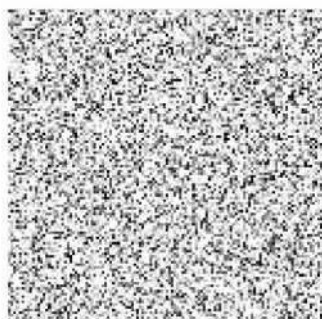
Správní orgán shledal, že návrh na uznání honiteb splnil všechny požadavky stanovené zákonem o myslivosti a prováděcími vyhláškami, a proto po uplynutí lhůty k vyjádření neprodleně rozhodl tak, jak je uvedeno ve výroku.

Poučení účastníků

Proti tomuto rozhodnutí může účastník řízení odvolání, ve kterém se uvede v jakém rozsahu se rozhodnutí napadá a dále namítaný rozpor s právními předpisy nebo nesprávnost rozhodnutí nebo řízení, jež mu předcházelo, ve lhůtě 15 dnů ode dne jeho oznámení ke Krajskému úřadu Středočeského kraje podáním učiněným Městského úřadu Čáslav. Odvolání se podává v počtu 9 kusů stejnopisů. Nepodá-li účastník potřebný počet stejnopisů, vyhotoví je na jeho náklady Městský úřad Čáslav. Podané odvolání má odkladný účinek. Odvolání jen proti odůvodnění rozhodnutí je nepřipustné.



Ing. Eva Trávková
vedoucí odboru



Příloha

1. Popis hranic honitby Vrdy 1 – 1 s.
2. Situační nákres honitby Vrdy 1 – 2 s.
3. Popis hranic honitby Vinaře – 1 s.
4. Situační nákres honitby Vinaře – 2 s.

Obdrží:

a) Účastníci řízení

Honební společenstvo Vrdy, Kosmonautů 221, 285 71 Vrdy

Honební společenstvo Vrdy 1, Kosmonautů 221, 285 71 Vrdy

Honební společenstvo Vinaře, Vinaře 10, 286 01 Čáslav,

Honební společenstvo Vlačice, Vlačice 8, 286 01 Čáslav

Honební společenstvo Bílé Podolí, Semtěš 54, 286 01 Čáslav

Honební společenstvo Žleby, 285 61 Žleby 313

Honební společenstvo Čáslav, Koudelov 330, 286 01 Čáslav

Honební společenstvo Ronov nad Doubravou, Lichnická 440, 538 42 Ronov nad Doubravou

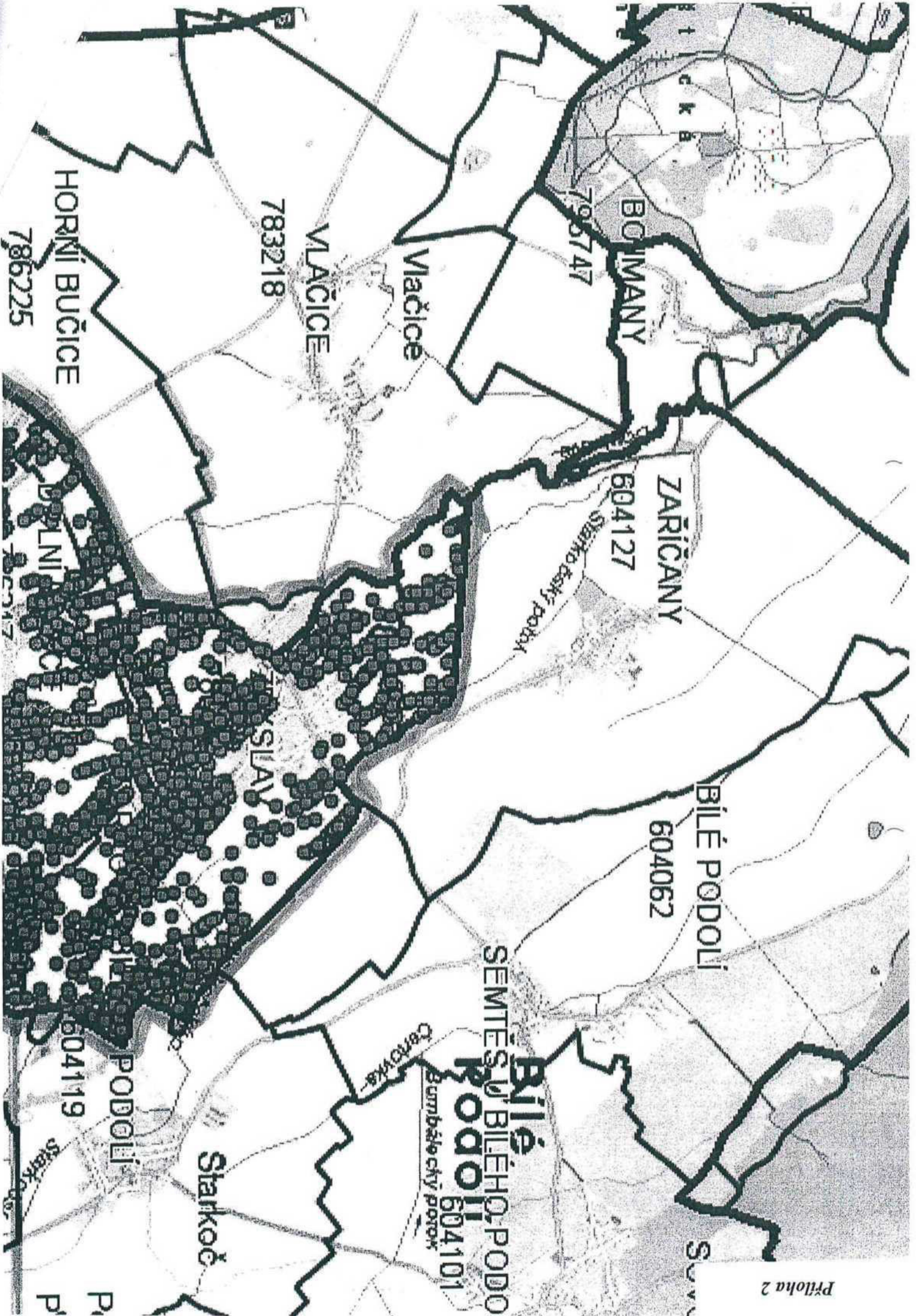
Informace pro adresáta rozhodnutí

Paragraf 75 odst. 2 správního řádu zní: „Na požádání účastníka opatří správní orgán prvního stupně doložkou právní moci nebo vykonatelnosti stejnopis rozhodnutí, který byl účastníkovi doručen. Na požádání účastníka se vyhotoví stejnopis výroku spolu s vyznačením doložky právní moci nebo vykonatelnosti.“

Je v zájmu adresáta rozhodnutí, aby si o vyznačení právní moci na rozhodnutí požádal.

Popis hranic HS Vrdy 1:

Hranice začíná na výstupu z čertova dolu směrem k Vinici, pokračuje středem čertova dolu ke státní silnici na Chrudim tuto silnici přechází ve směru k Šenfeldovi stráni kde je již z minulosti umístěn hraniční kámen, dále pokračuje na horní hranu Šenfeldovi stráně směrem k silnici Zbyslav – Bílé Podolí, tuto silnici přechází v místě svodnice po které pokračuje k el. vedení, pod tímto vedením jde hranice honitby k řece Doubravě proti směru proudění obchází obec Zbyslav a ve směru Dolní Bučice pokračuje po komunikaci na křižovatku ve směru Horní Bučice po které pokračuje až na státní silnici Čáslav – Chrudim, dále ve směru Čáslav k železničnímu přejezdu Koudelov odbočuje po silnici směrem Žleby hranice navazuje na železniční trať Čáslav – Třemošnice po které pokračuje k Žlebskému splavu po proudu Doubravy k místu zvanému Zátoka přechází na polní cestu směrem ke Šmolcovu odtud po Mlýnském náhonu až k silnici Vrdy – Vinice, kde uhýbá na křižovatku silnice Vinice směrem ke státní silnici Čáslav - Chrudim po které v tomto směru pokračuje pod Vinickou stráně a za posledním domem obce Vinice přechází po stráně a pole na výstup z čertova dolu.



HORNÍ BUČICE
786225

VLAČICE
783218

Mačice

BOJMANÝ
795747

ZARIČANY
604127

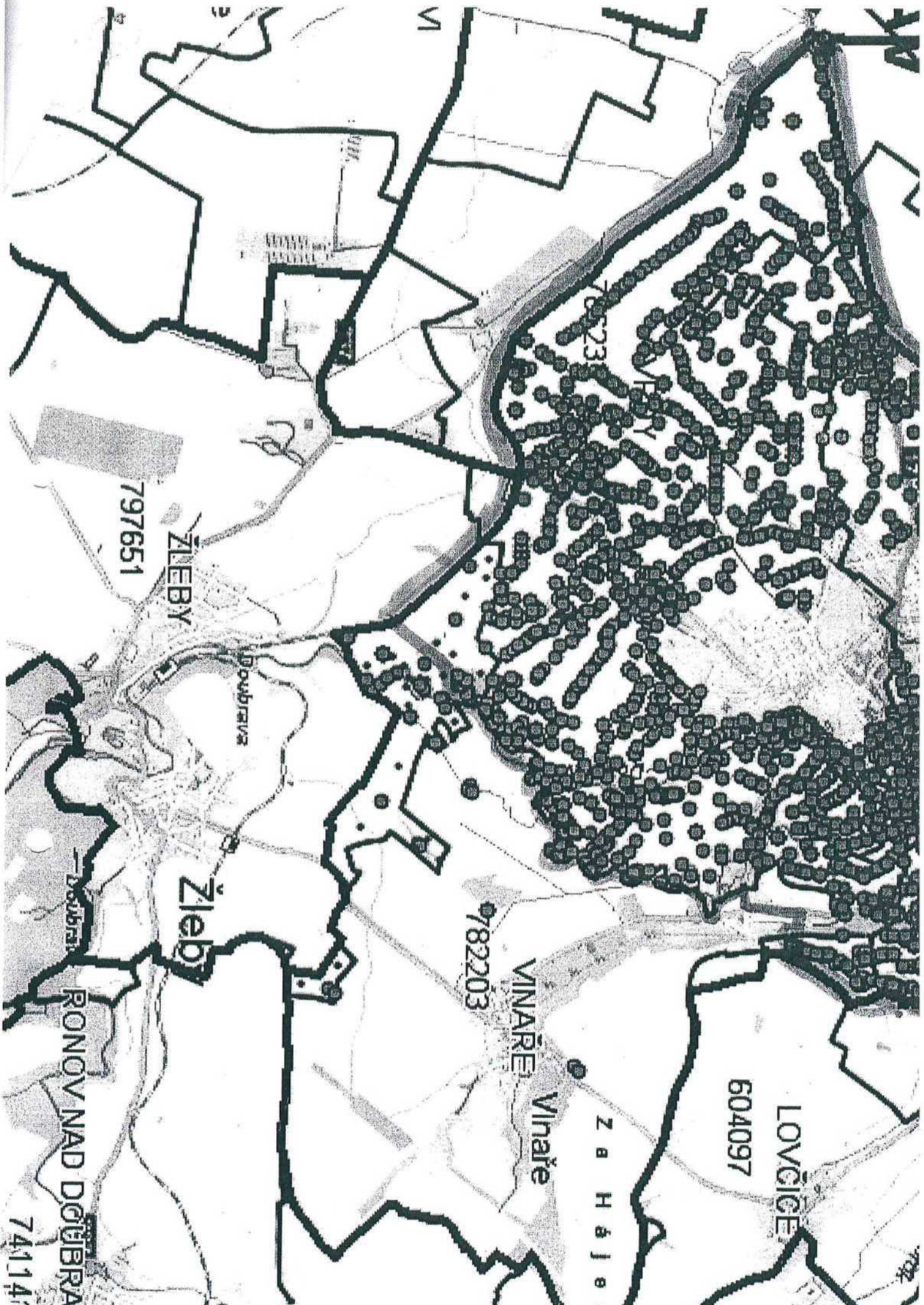
BILÉ PODOLÍ
604062

SEMTEŠ U BILÉHO PODOLIA
Biele Podolie
604101

PODOLIE
604119

Starkoč

P
P



797651

ŽLEBY

Doubraava

Žleb

RONOV NAD DOUBRAVOU

741141

782203

782203

VINÁŘE

Vinaře

Z a H a j e r i

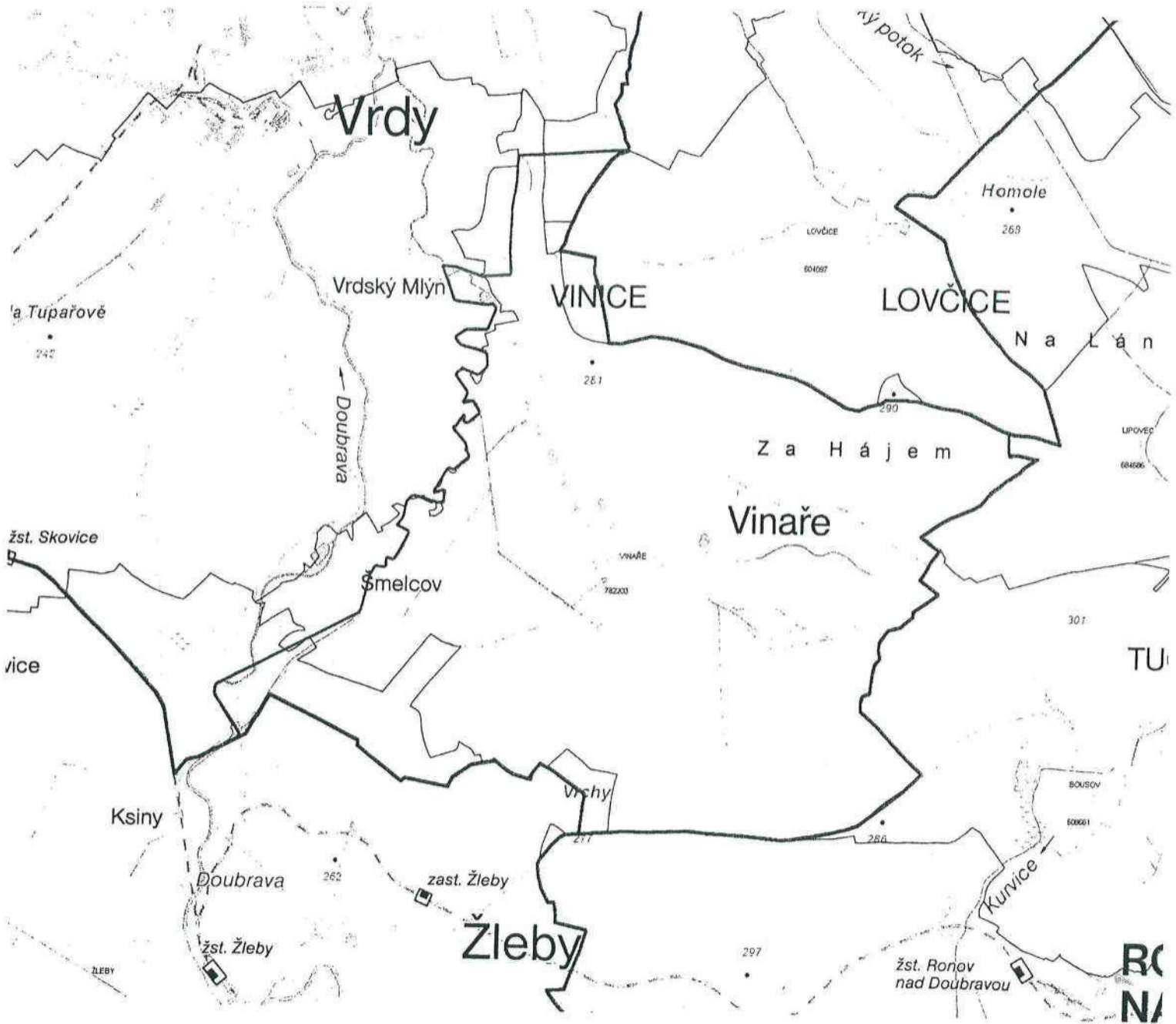
604097

LOVČICE

Hranice honitby Vinaře

Na úrovni KÚ Lovčice a Lipovec jde hranice honitby po hranicích KÚ Lovčice až na jižní vyústění Čertovy rokle, odkud pokračuje kolmo na místní komunikaci z obce Vinice na silnici č. 17. Odtud hranice honitby pokračuje k odbočce na Vrdy a po této odbočce pak hranice vede až k mostku mlýnského náhonu. Zde se hranice honitby táhne podél náhonu proti proudu ve směru na Šmolcov až k mlýnu, odkud směřuje k Velké zátočce řeky Doubravy, odkud vede až ke žlebskému splavu s elektrárnou, kde se vrací po cestě směrem na Šmolcov a za oplocenými zahradami se hranice stáčí kolmo k silnici Žleby – Vinaře a po jejím překročení je hranice honitby totožná s hranicemi okresu Kutná Hora a Chrudim, a to až k výchozímu bodu tohoto popisu.

Příloha 4



VINAŘE

REGISTROVANÉ ÚDAJE	1. ZÁZNAM										
IDENTIFIKACE HONITBY											
Výměra honitby celkem	514 ha										
z toho zemědělská půda	411 ha										
lesní půda	63 ha										
vodní plochy	3 ha										
ostatní plochy	37 ha										

POPIS HRANIC

Na úrovni KÚ Lovčice a Lipovec jde hranice po hranicích KÚ Lovčice až na jižní vyústění Čertovy rokle, odkud pokračuje kolmo na místní komunikaci z obce Vinice na silnici č. 177. Odtud hranice honitby pokračuje k odbočce na Vrdy a po této odbočce pak hranice vede až k mostku mlýnského náhonu. Zde se hranice táhne podél náhonu proti proudu ve směru na Šmolcov až k mlýnu, odkud směřuje k Velké zátočce řeky Doubravy, odkud vede až žlebskému splavu s elektrárnou, kde se vrací po cestě směrem na Šmolcov a za oplocenými zahradami se hranice stáčí kolmo k silnici Žleby - Vinaře a po jejím překročení je hranice honitby totožná s hranicemi okresu Kutná Hora Chrudim, a to až k výchozímu bodu tohoto popisu.

KE DNI 21.10.2020

M.B. ZITA KREPSOVA
úředně opr. osoba

