

:

Žádost o poskytnutí informace

(dle zákona č. 106/1999 Sb. O svobodném přístupu k informacím)

ŽADATEL:

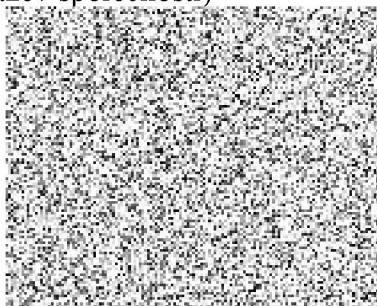
(jméno a příjmení, u právnické osoby název společnosti)

datum narození/IČO:

Adresa (sídlo):

email:

telefon:



žádá : (obec, obecní úřad, ... město ... městys ... Město Čáslav, IČO 002 36 021, se sídlem náměstí Jana Žižky z Trocnova 1, 286 01 Čáslav ...)

o poskytnutí informace (charakteristika):

1. Žádám o písemnou odpověď, viz. příloha samotný přípis
2. Žádám o zaslání úplné kopie samotné žádosti a zároveň také, vč. příložené přílohy samotného přípisu

způsob poskytnutí informace:

a) zaslat na adresu:

b) zaslat e-mailem: ... do datové schránky ... Ano

c) k osobnímu vyzvednutí v budově úřadu

podpis... 

převzal:

dne:

Váš dopis s

čj.:

Ze dne:

Číslo jednací:

Spisová

značka:

Vyřizuje:

Tel:

E-mail:

Datová

schránka:

Datum:

10.11.2020

Město Čáslav
IČO 002 36 021,
náměstí Jana Žižky z Trocnova 1,
286 01 Čáslav

Dobrý den obracím se na vás s následující prosbou o odpověď. Má město, obec svou městskou, obecní policii do které organizace tato složka spadá, jaké jsou celkové náklady na provoz takovéto organizace, z jakého zdroje město, obec dostává peníze na provoz takovéto organizace. Kolik za rok 2019 až rok 2020 město, obec eviduje dopravních přestupků na pozemních komunikacích – kolik dopravních přestupků město, obec postoupí do správního řízení podle kterého ustanovení zákona se tyto přestupky řeší, kolik celkem město, obec za rok 2019; 2020 vybere peněz za pokuty za dopravní přestupky. Kolik aktuálně celkem má město, obec na svém katastrálním území železničních přejezdů, které jsou z toho už modernizovány kolik celkem modernizace železničních přejezdů stála peněz, z jakého zdroje jsou peníze získávány na modernizaci železničních přejezdů, elektroinstalace zabezpečení světelné signalizace, zabezpečení závory. Kolik má město, obec na svém katastrálním území veřejných parků, zeleně a kdo se o tyto přírodní parky stará, jaké jsou celkové aktuální náklady na provoz. Kdy město, obec instalovalo veřejné osvětlení, kdy došlo k modernizaci veřejného osvětlení, kolik má město, obec sloupů veřejného osvětlení na svém katastrálním území eviduje město, obec tuto položku a podle kterého kritéria, která společnost název a ičo pro město, obec instalovala veřejné osvětlení s kterou společností jste podepsali smlouvu žádám o zaslání o nahlédnutí smlouvy, jaké jsou celkové fin.náklady pro údržbu veřejného osvětlení kdo se o údržbu stará.

- (1). Poskytovatel veřejné dopravy – název a ičo společnosti dopravce který pro obec zajišťuje autobusovou dopravu – název a ičo obcí a měst mezi kterými autobusy jezdí obec, město, okres, kraj pokud sahá obecní, městské katastrální území – se kterým dopravcem má obec, město podepsanou smlouvu, žádám o poskytnutí o zaslání k nahlédnutí tří smluv s dopravcem za roky 2018; 2019; 2020, jaké vznikly náklady na zaplacení dopravci za tyto roky
- (2). Poskytovatel a Dodavatel energií, voda, elektřina, teplo název a ičo společnosti který pro obec, město dodává energii, voda, elektřina, teplo pokud sahá ohraničení obecní, městské katastrální území název obcí a ičo – se kterým dodavatelem energií má obec, město podepsanou smlouvu, žádám o poskytnutí o zaslání k nahlédnutí tří smluv s dodavatelem energií za roky 1 x smlouva voda 2018; 1 x smlouva elektřina 2019; 1 x

smlouva teplo 2020, jaké vznikly náklady obci, městu na zaplacení za tyto energie za tyto roky – jsou tyto smlouvy veřejně dostupné a jsou v analogové i v elektronické formě dostupné umožňující dálkový přístup

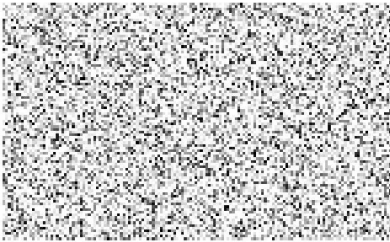
- (3). Poskytovatel a provozovatel správa hřbitova název a ičo společnosti který spravuje provozuje hřbitov – název a ičo Poskytovatele pohřební služby - jaký tip smlouvy podepisuje obec, město s fyzickou osobou hrobové místo, je stanovený nějaký ceník pro hrobové místo, kolik stojí hrobové místo smlouva se podepisuje na jak dlouhou dobu – žádám o poskytnutí k nahlédnutí 1 x Řád veřejného pohřebiště, 1 x vzor smlouvy o hrobové místo, rozhodnutí, stanovisko o ustanovení s obcís městem název právního předpisu který ustanovuje zákon o pohřebnictví

- (4). Školka a Škola, senioři Poskytovatel a Provozovatel stravování název a ičo společnosti která zajišťuje školní stravování



- (5). Poskytovatel sociálních služeb pro seniory název Domova pro seniory a ičo Poskytovatele sociální služby, jaký tip sociální služby poskytujete

S pozdravem





Číslo jednací: MěÚ/31844/2020/SEK
Spis. značka: 513/2020

Vyřizuje: JUDr. Aranka Pelikánová
Tel.: 
E-mail: 

Datum: 25.11.2020

POSKYTNUTÍ INFORMACE dle zákona č. 106/1999 Sb., o svobodném přístupu k informacím

Městský úřad Čáslav, nám. Jana Žižky z Trocnova 1/1, 286 01 Čáslav obdržel dne 10.11.2020 prostřednictvím datové schránky Vaši žádost o poskytnutí informace dle zákona č. 106/1999 Sb., o svobodném přístupu k informacím, ve znění pozdějších předpisů (dále jen „InfZ“) tohoto znění:

Má město, obec svou městskou, obecní policii do které organizace tato složka spadá, jaké jsou celkové náklady na provoz takovéto organizace, z jakého zdroje město, obec dostává peníze na provoz takovéto organizace. Kolik za rok 2019 až rok 2020 město, obec eviduje dopravních přestupků na pozemních komunikacích – kolik dopravních přestupků město, obec postoupí do správního řízení podle kterého ustanovení zákona se tyto přestupky řeší, kolik celkem město, obec za rok 2019; 2020 vybere peněz za pokuty za dopravní přestupky. Kolik aktuálně celkem má město, obec na svém katastrálním území železničních přejezdů, které jsou z toho už modernizovány kolik celkem modernizace železničních přejezdů stála peněz, z jakého zdroje jsou peníze získávány na modernizaci železničních přejezdů, elektroinstalace zabezpečení světelné signalizace, zabezpečení závoře. Kolik má město, obec na svém katastrálním území veřejných parků, zeleně a kdo se o tyto přírodní parky stará, jaké jsou celkové aktuální náklady na provoz. Kdy město, obec instalovalo veřejné osvětlení, kdy došlo k modernizaci veřejného osvětlení, kolik má město, obec sloupů veřejného osvětlení na svém katastrálním území eviduje město, obec tuto položku a podle kterého kritéria, která společnost název a ičo pro město, obec instalovala veřejné osvětlení s kterou společností jste podepsali smlouvu žádám o zaslání o nahlédnutí smlouvy, jaké jsou celkové fin.náklady pro údržbu veřejného osvětlení kdo se o údržbu stará

(1). *Poskytovatel veřejné dopravy – název a ičo společnosti dopravce který pro obec zajišťuje autobusovou dopravu – název a ičo obcí a měst mezi kterými autobusy jezdí obec, město, okres, kraj pokud sahá obecní, městské katastrální území – se kterým dopravcem má obec, město podepsanou smlouvu, žádám o poskytnutí o zaslání k nahlédnutí tří smluv s dopravcem za roky 2018; 2019; 2020, jaké vznikly náklady na zaplacení dopravci za tyto roky*

- (2). *Poskytovatel a Dodavatel energií, voda, elektřina, teplo název a ičo společnosti který pro obec, město dodává energií, voda, elektřina, teplo pokud sahá ohraničení obecní, městské katastrální území název obcí a ičo – se kterým dodavatelem energií má obec, město podepsanou smlouvu, žádám o poskytnutí o zaslání k nahlédnutí tří smluv s dodavatelem energií za roky 1 x smlouva voda 2018; 1 x smlouva elektřina 2019; 1 x smlouva teplo 2020, jaké vznikly náklady obci, městu na zaplacení za tyto energie za tyto roky – jsou tyto smlouvy veřejně dostupné a jsou v analogové i v elektronické formě dostupné umožňující dálkový přístup*
- (3). *Poskytovatel a provozovatel správa hřbitova název a ičo společnosti který spravuje provozuje hřbitov – název a ičo Poskytovatele pohřební služby - jaký tip smlouvy podepisuje obec, město s fyzickou osobou hřbové místo, je stanovený nějaký ceník pro hřbové místo, kolik stojí hřbové místo smlouva se podepisuje na jak dlouhou dobu – žádám o poskytnutí k nahlédnutí 1 x Řád veřejného pohřebiště, 1 x vzor smlouvy o hřbové místo, rozhodnutí, stanovisko o ustanovení s obcí městem název právního předpisu který ustanovuje zákon o pohřebnictví*
- (4). *Školka a Škola, senioři Poskytovatel a Provozovatel stravování název a ičo společnosti která zajišťuje školní stravování*
- (5). *Poskytovatel sociálních služeb pro seniory název Domova pro seniory a ičo Poskytovatele sociální služby, jaký tip sociální služby poskytujete*

Městský úřad Čáslav jako povinný subjekt ve smyslu ustanovení § 2 odst. 1 InfZ Vám sděluje následující:

Městská policie

Má město, obec svou městskou, obecní policii?

Ano, Město Čáslav má zřízenou svou městskou policii, a to od roku 1991.

Do které organizace tato složka spad?

Podle § 1 odst. 1 zákona č. 553/1991 Sb., o obecní policii, ve znění pozdějších předpisů, je obecní policie orgánem obce.

Jaké jsou celkové náklady na provoz takovéto organizace?

Celkové náklady na provoz Městské policie Čáslav činí zhruba 9 milionů korun ročně.

Z jakého zdroje město, obec dostává peníze na provoz takovéto organizace?

Městská policie získává finanční prostředky od obce.

Kolik za rok 2019 až rok 2020 město, obec eviduje dopravních přestupků na pozemních komunikacích?

Město Čáslav za rok 2019 eviduje 844 přestupků na pozemních komunikacích. Statistika za rok 2020 bude k dispozici k 30. lednu roku 2021.

Kolik dopravních přestupků město, obec postoupí do správního řízení?

V roce 2019 přešlo do správního řízení 285 přestupků.

Podle kterého ustanovení zákona se tyto přestupky řeší?

Přestupky na pozemních komunikacích jsou vyjmenovány v zákoně č. 361/2000 Sb., o provozu na pozemních komunikacích a o změnách některých zákonů (zákon o silničním provozu), ve znění pozdějších předpisů, procesně se řeší dle zákona č. 250/2016 Sb., o odpovědnosti za přestupky a řízení o nich, ve znění pozdějších předpisů.

Kolik celkem město, obec za rok 2019; 2020 vybere peněz za pokuty za dopravní přestupky?

Za rok 2019 bylo na pokutách uloženo 1 030 000,- Kč, ale nemáme k dispozici informaci, kolik bylo vybráno. Statistika za rok 2020 bude k dispozici k 30. lednu roku 2021.

Železniční přejezdy

Kolik aktuálně celkem má město, obec na svém katastrálním území železničních přejezdů?

Které jsou z toho už modernizovány?

Kolik celkem modernizace železničních přejezdů stála peněz?

Z jakého zdroje jsou peníze získávány na modernizaci železničních přejezdů, elektroinstalace zabezpečení světelné signalizace, zabezpečení závor?

Odbor dopravy Města Čáslav je příslušným silničním správním úřadem ve věcech silnic II. a III. třídy a veřejně přístupných účelových komunikací, nikoliv drážního zařízení. S dotazem je třeba se obrátit na drážní správní úřad (Drážní úřad) podle § 54 odst. 1 zákona č. 266/1994 Sb., o dráhách, nebo na správce železničních dopravních cest (Správa železnic, státní organizace).

Parky

Kolik má město, obec na svém katastrálním území veřejných parků, zeleně?

Velikost plochy veřejné zeleně je 325 670 m².

Kdo se o tyto přírodní parky stará?

O veřejné parky se stará Odbor správy majetku města.

Jaké jsou celkové aktuální náklady na provoz?

Náklady na provoz z hlediska veřejné zeleně jsou za rok 2020 k dnešnímu datu ve výši 1 550 579 Kč. V těchto nákladech jsou zahrnuty náklady na sekání, zalévání, odvoz listí, sestřih živých plotů, apod.

Veřejné osvětlení

Kdy město, obec instalovalo veřejné osvětlení?

Nelze odpovědět jednoznačně, město vlastní systém veřejného osvětlení z dob hluboce minulých a samozřejmě ho stále rozšiřuje v souvislosti s budováním nových komunikací, lokalit apod.

Kdy došlo k modernizaci veřejného osvětlení?

Poslední modernizace veřejného osvětlení proběhla v roce 2020 na sídlišti Bojovníků za svobodu. Město průběžně modernizuje dílčí části systému veřejného osvětlení podle potřeby a finančních možností.

Kolik má město, obec sloupů veřejného osvětlení na svém katastrálním území?

V současné době evidujeme 1817 světelných bodů (nelze spojovat se slovem sloupů, jelikož některé světelné body jsou např. na domech, nikoliv přímo na sloupech).

Eviduje město, obec tuto položku a podle kterého kritéria?

Město Čáslav má zpracován pasport veřejného osvětlení, ve kterém jsou evidovány světelné body. V pasportu veřejného osvětlení se eviduje řada údajů, nejcharakterističtější jsou: číslo světelného bodu, název rozvaděče, název komunikace (ulice), popis svítidla, typ svítidla, výrobce, krytí světelné činné části, krytí předřadnicové části, typ předřadníku, výkon svítidla, patice, typ zdroje, výška svítidla, vyložení sloupu, typ sloupu, napájení, číslo mapy, kde se světelný bod nachází.

Která společnost název a ičo pro město, obec instalovala veřejné osvětlení?

Modernizaci veřejného osvětlení v roce 2020 provedla firma AVE Kolín s.r.o.

S kterou společností jste podepsali smlouvu? Žádám o zaslání o nahlédnutí do smlouvy.

Není zjevné, jaká smlouva je tímto myšlena. V našem případě nelze o veřejném osvětlení přemýšlet jako o jednom celku, který se najednou pořídil, naráz se modernizuje apod.

Jaké jsou celkové finanční náklady pro údržbu veřejného osvětlení?

Náklady na veřejné osvětlení :

za rok 2017 celkem 8 491 921,80 Kč s DPH,

za rok 2018 celkem 4 230 450,73 Kč s DPH,

za rok 2019 celkem 8 753 196,69 Kč s DPH.

Kdo se o údržbu stará?

V rámci úřadu je správcem odbor investic (je pověřen správou místních komunikací a veřejného osvětlení), samotnou činnost zajišťuje na základě smluvních vztahů.

Veřejná doprava

Název a ičo společnosti dopravce, který pro obec zajišťuje autobusovou dopravu?

Poskytovatelem veřejné dopravy, který pro Město Čáslav zajišťuje autobusovou dopravu, je ARRIVA VÝCHODNÍ ČECHY a.s., Na Ostrově 177, 537 01 Chrudim, IČ: 25 94 54 08, DIČ: CZ 699001947.

Název a ičo obcí a měst, mezi kterými autobusy jezdí obec, město, okres, kraj?

V Čáslavi je autobusová doprava zajišťována MHD linkami 245031 a 245032.

Další autobusové linky obsluhující Čáslav jsou k dohledání na webové stránce <http://portal.idos.cz>, kde v menu Autobusové jízdní řády - Vyhledání dle zastávky se zadá "Čáslav,aut.st." a zobrazí se výpis linek.

Na jízdních řádech jsou uvedeny všechny obce, které linky obsluhují, a následně si lze na stránkách obcí dohledat IČ, okres, kraj i katastrální území.

Pokud sahá obecní, městské katastrální území?

Mapu správního obvodu obce s rozšířenou působností spolu se seznamem obcí naleznete na webové stránce https://www.czso.cz/csu/xs/2104_so_orp_caslav.

Se kterým dopravcem má obec, město podepsanou smlouvu, žádám o poskytnutí o zaslání k nahlédnutí tří smluv s dopravcem za roky 2018; 2019; 2020?

Město Čáslav má uzavřenou smlouvu na zajištění autobusové dopravy s firmou ARRIVA VÝCHODNÍ ČECHY a.s., Na Ostrově 177, 537 01 Chrudim, IČ: 25 94 54 08, DIČ: CZ 699001947. V příloze přikládáme smlouvy za roky 2018, 2019, 2020.

Jaké vznikly náklady na zaplacení dopravci za tyto roky?

Město Čáslav poskytuje dopravci tzv. příspěvek na dopravní obslužnost, vždy ročně ve čtyřech splátkách. V příloze přikládáme smlouvy za roky 2018, 2019, 2020. Lze z nich vyčíst finanční rámeček příspěvku.

Poskytovatelé a dodavatelé energií, vody, elektřiny a tepla

Název a ičo společnosti, který pro obec, město dodává energii, voda, elektřina, teplo?

Město Čáslav má v současné době tyto dodavatele:

voda: Vodohospodářská společnost Vrchlice - Maleč, a.s., IČ: 46356967

elektřina: CENTROPOL ENERGY, a.s., IČ: 25458302

teplo: Čáslavská servisní, s.r.o., IČ: 26489678

Pokud sahá ohraničení obecní, městské katastrální území název obcí a ičo?

Mapu správního obvodu obce s rozšířenou působností spolu se seznamem obcí naleznete na webové stránce https://www.czso.cz/csu/xs/2104_so_orp_caslav.

Se kterým dodavatelem energií má obec, město podepsanou smlouvu, žádám o poskytnutí o zaslání k nahlédnutí tří smluv s dodavatelem energií za roky 1 x smlouva voda 2018; 1 x smlouva elektřina 2019; 1 x smlouva teplo 2020?

Město Čáslav má v současné době uzavřeny smlouvy s těmito dodavateli:

voda: Vodohospodářská společnost Vrchlice - Maleč, a.s., IČ: 46356967. V příloze zasíláme jednu ze smluv na rok 2018 (na každé odběrné místo je samostatná smlouva).

elektřina: CENTROPOL ENERGY, a.s., IČ: 25458302. V příloze zasíláme smlouvu na rok 2019.

teplo: Čáslavská servisní, s.r.o., IČ: 26489678. V příloze zasíláme smlouvu na rok 2020.

Jaké vznikly náklady obci, městu na zaplacení za tyto energie za tyto roky?

Náklady na vodu za rok 2018 celkem 2 346 700,- Kč.

Náklady na elektřinu za rok 2019 celkem 2 885 300,- Kč.

Náklady na teplo za rok 2020 k 31.10.2020 celkem 2 894 800,- Kč.

Jsou tyto smlouvy veřejně dostupné a jsou v analogové i v elektronické formě dostupné umožňující dálkový přístup?

Smlouvy jsou veřejně přístupné v „Registru smluv“, kde jsou uveřejňovány v elektronické podobě dle zákona.

Hřbitov

Název a ičo společnosti, která spravuje provozuje hřbitov?

Město Čáslav, IČ: 00236021

Název a ičo Poskytovatele pohřební služby?

Pohřební služba Jeřábek, spol. s r.o., IČ: 25694685

Jaký typ smlouvy podepisuje obec, město s fyzickou osobou na hrobové místo?

Město Čáslav podepisuje s fyzickou osobou smlouvu o pronájmu hrobového místa.

Je stanovený nějaký ceník pro hrobové místo?

Ano.

Kolik stojí hrobové místo?

Cena za pronájem hrobového místa činí 3,- Kč za m²/rok + služby 60,-Kč/rok.

Smlouva se podepisuje na jak dlouhou dobu?

Smlouva o pronájmu hrobového místa se podepisuje nejméně na 10 let.

Žádám o poskytnutí k nahlédnutí 1 x Řád veřejného pohřebiště, 1 x vzor smlouvy o hrobové místo.

V příloze přikládáme Řád veřejného pohřebiště a vzor smlouvy o pronájmu hrobového místa.

Rozhodnutí, stanovisko o ustanovení s obcí s městem název právního předpisu, který ustanovuje zákon o pohřebnictví?

Veřejné pohřebiště je zřízeno podle zákona č. 256/2001 Sb., Zákon o pohřebnictví a o změně některých zákonů, ve znění pozdějších předpisů, na základě rozhodnutí o změně využití území podle zákona č. 183/2006 Sb., o územním plánování a stavebním řádu (stavební zákon), ve znění pozdějších předpisů.

Školky, školy a senioři

Školka a škola, senioři?

Město Čáslav je zřizovatelem příspěvkových organizací:

Mateřská škola Čáslav, okres Kutná Hora, IČ: 75034832

Základní škola Čáslav, nám. Jana Žižky z Trocnova 182, okres Kutná Hora, IČ: 49541030

Základní škola Čáslav, Masarykova 357, okres Kutná Hora, IČ: 75034824

Základní škola Čáslav, Sadová 1756, okres Kutná Hora, IČ: 71176683

Domov důchodců Čáslav, IČ: 48677787

Poskytovatel a Provozovatel stravování název a ičo společnosti, která zajišťuje školní stravování?

Mateřská škola Čáslav, okres Kutná Hora, IČ: 75034832 - vlastní školní jídelna

Základní škola Čáslav, nám. Jana Žižky z Trocnova 182, okres Kutná Hora, IČ: 49541030 - vlastní školní jídelna

Základní škola Čáslav, Sadová 1756, okres Kutná Hora, IČ: 71176683 - vlastní školní jídelna

Název Domova pro seniory a ičo?

Domov důchodců Čáslav, IČ: 48677787

Poskytovatel sociálních služeb pro seniory?

Poskytovatel é sociálních služeb jsou:

Domov důchodců Čáslav, IČ: 48677787

ANIMA ČÁSLAV, o.p.s., IČ: 27226751

Jaký typ sociální služby poskytujete?

Služby domova důchodců jsou určeny osobám od 65 let (výjimku tvoří osoby starší 60-ti let, které dosáhly důchodového věku), které z důvodu věku, onemocnění nebo zdravotního postižení potřebují pravidelnou pomoc jiné fyzické osoby při zvládnání běžných úkonů péče o svoji osobu, a které si ji nejsou schopny zajistit ve svém přirozeném prostředí za pomoci rodiny nebo jiných typů sociálních služeb, např. terénních.

Pečovatelská služba terénní (služba poskytovaná v domácnosti klienta):

- pomoc při zvládnání běžných úkonů péče o vlastní osobu,
- pomoc při osobní hygieně nebo poskytnutí podmínek pro osobní hygienu,
- poskytnutí stravy nebo pomoc při zajištění stravy,
- pomoc při zajištění chodu domácnosti,
- zprostředkování kontaktu se společenským prostředím.

Pečovatelská služba ambulantní (služba poskytovaná ve středisku osobní hygieny):

- poskytnutí podmínek pro osobní hygienu a pomoc při osobní hygieně,
- praní a žehlení prádla.

Denní stacionář

Posláním služby je prodloužení pobytu klientů v jejich domácím prostředí a to i v případě, že jejich zdravotní stav vyžaduje v průběhu dne vysokou míru podpory a pomoci druhých osob.

Odlehčovací služba pobytová

Posláním služby je poskytnutí podpory a pomoci pečujícím rodinám či pečujícím blízkým osobám.

S pozdravem

JUDr. Aranka Pelikánová
Kancelář tajemníka

Přílohy:

- Dodatek č. 10 ke smlouvě č. 651/351/2008 za rok 2018 (autobusy)
- Dodatek č. 10 ke smlouvě č. 651/352/2008 za rok 2018 (autobusy)
- Dodatek č. 11 ke smlouvě č. 651/351/2008 za rok 2019 (autobusy)
- Dodatek č. 11 ke smlouvě č. 651/352/2008 za rok 2019 (autobusy)
- Dodatek č. 12 ke smlouvě č. 651/351/2008 za rok 2020 (autobusy)
- Dodatek č. 12 ke smlouvě č. 651/352/2008 za rok 2020 (autobusy)
- Smlouva voda za rok 2018
- Smlouva elektřina za rok 2019
- Smlouva teplo za rok 2020
- Vzor smlouvy o pronájmu hrobového místa
- Řád veřejného pohřebiště města Čáslav

Dodatek č. 10 ke smlouvě č. 651/351/2008
o závazku veřejné služby ve veřejné linkové dopravě k zajištění
ostatní dopravní obslužnosti („smlouva“),
uzavřené podle ustanovení § 19 zákona č. 111/1994 Sb. o silniční dopravě
a § 269 odst.2 zákona č. 513/1991 Sb., obchodního zákoníku, ve znění
pozdějších předpisů.

Uzavřena mezi
objednavatelem:

- **Město Čáslav**
- zastoupená starostou panem Ing. Jaromírem Strnadem
- Nám. J.Žižky z Trocnova 1, 286 01 Čáslav
- IČO: 236021
- Identifikátor DS: ffnbe7e

a

dopravcem:

- **ARRIVA VÝCHODNÍ ČECHY a. s.**
- se sídlem Na Ostrově 177, 537 01 Chrudim
- zastoupená předsedou představenstva panem
Ing. Jindřichem Poláčkem
- IČO: 25945408
- DIČ: CZ699001947
- Identifikátor DS: x4kgvqt
- KB Chrudim č. ú. 19-5248640207/0100
- Zapsána v obchodním rejstříku Krajského soudu v Hradci
Králové, oddíl B vložka 2136

I.

Dnešního dne se smluvní strany dohodly na změně smlouvy takto:

Čl. IV „ Prokazatelná ztráta“ se ruší a nahrazuje se následujícím textem:

„Prokazatelná ztráta

1. Úhrada prokazatelné ztráty pro rok 2018 se upravuje takto:

Dohodnutá prokazatelná ztráta je vypočtena jako rozdíl ceny dopravního výkonu 33,- Kč/km a dosažené tržby na jednotlivých spojích. Cena dopravního výkonu za 1 km se skládá z ekonomicky oprávněných nákladů za 1 km a z přiměřeného zisku na obnovu vozového parku a investic souvisejících s provozováním veřejné linkové osobní dopravy. Vzhledem k rozsahu dopravní obslužnosti v dané obci (městě) se příspěvek na úhradu prokazatelné ztráty smluvně stanovuje maximálně do výše 179 610,- Kč (jednostosemdesátdevěttisícšestsetdesetkorunčeských) za rok 2018. Předběžný odborný odhad prokazatelné ztráty na rok 2018 je uveden v příloze 1. dodatku. Zálohy smluvní částky na úhradu prokazatelné ztráty budou dopravci poskytnuty ve čtyřech splátkách, a to:

do 1.3.2018 - 44 902,50 Kč; do 1.5.2018 - 44 902,50 Kč;
do 1.9.2018 - 44 902,50 Kč; do 1.11.2018 - 44 902,50 Kč.

Platba bude poukazována po celou dobu platnosti smlouvy pod variabilním symbolem
28651351.

2. Úhrada prokazatelné ztráty

Předběžný odhad prokazatelné ztráty bude konkretizován pro každý následující kalendářní rok dodatkem smlouvy pro příslušný rok dle platných jízdních řádů a ceny dopravního výkonu stanovené pro daný rok."

Čl. VI. „Lhůty“ se ruší a nahrazuje se následujícím textem:

„Lhůty

Dobou plnění Dodatku č. 10 smlouvy se rozumí doba od 1.1.2018 do 31.12.2018. Na stejnou dobu se sjednává tento Dodatek.“

II.

Tento Dodatek č. 10 ke smlouvě je vyhotoven ve dvou výtiscích, přičemž každá strana obdrží jedno vyhotovení.

Smluvní strany prohlašují, že si před podpisem tento Dodatek č. 10 ke smlouvě přečetly, že byl uzavřen určitě a srozumitelně a svými podpisy vyjadřují souhlas s jeho obsahem.

Povinnost uveřejnit tento Dodatek v registru smluv dle zákona č. 340/2015 Sb. o registru smluv má objednavatel veřejné služby.

V Chrudimi dne.....9...05...2018

V Čáslavi dne 04.05.2018

za ARRIVA VÝCHODNÍ ČECHY a.s.
Ing. Jindřich Poláček
předseda představenstva

Ing. Jaromír Strnad
starosta

Příloha č. 1

Město Čáslav

Dopravce: ARRIVA VÝCHODNÍ ČECHY a.s., Chrudim
IČO: 25945408
CDV: 33,- Kč

Období: 01.01.2018 - 31.12.2018

Propočet prokazatelné ztráty na rok 2018

Linka	Spoj	Provoz	Km/den	Km celkem	Tržba/km	Tržba celkem	Ztráta
240043	2	250	1	250	3,95	987,50	7 263
240044	9	247	5	1235	1,59	1 963,65	38 791
240050	7	250	7	1750	9,86	17 255,00	40 495
240051	3	250	4	1000	4,35	4 350,00	28 650
	9	247	4	988	2,08	2 055,04	30 549
240055	2	250	1	250	1,49	372,50	7 878
	19	247	3	741	1,82	1 348,62	23 104
600210	1	250	1	250	2,02	505,00	7 745
	27	250	1	250	6,75	1 687,50	6 563
				6 714		191 037	

za ARRIVA VÝCHODNÍ ČECHY a.s.
Ing. Jindřich Poláček
předseda představenstva

Ing. Jaromír Strnad
starosta

Dodatek č. 10 ke smlouvě č. 651/352/2008

**o závazku veřejné služby ve veřejné linkové dopravě k zajištění
Města Čáslav městskou autobusovou dopravou („smlouva“),
uzavřené podle ustanovení § 19 zákona č. 111/1994 Sb. o silniční dopravě
a § 269 odst. 2 zákona č. 513/1991 Sb., obchodního zákoníku, ve znění
pozdějších předpisů.**

Uzavřena mezi
objednavatelem:

- **Město Čáslav**
- zastoupená starostou panem Ing. Jaromírem Strnadem
- Nám. J.Žižky z Trocnova 1, 286 01 Čáslav
- IČO: 236021
- Identifikátor DS: ffnbe7e

a

dopravcem:

- **ARRIVA VÝCHODNÍ ČECHY a. s.**
- se sídlem Na Ostrově 177, 537 01 Chrudim
- zastoupená předsedou představenstva panem
Ing. Jindřichem Poláčkem
- IČO: 25945408
- DIČ: CZ699001947
- Identifikátor DS: x4kgvqt
- KB Chrudim č. ú. 19-5248640207/0100
- Zapsána v obchodním rejstříku Krajského soudu v Hradci
Králové, oddíl B vložka 2136

I.

Dnešního dne se smluvní strany dohodly na změně smlouvy takto:

Čl. IV „ Prokazatelná ztráta“ se ruší a nahrazuje se následujícím textem:

„Prokazatelná ztráta

1. Úhrada prokazatelné ztráty pro rok 2018 se upravuje takto:

Dohodnutá prokazatelná ztráta je vypočtena jak rozdíl ceny dopravního výkonu 41,00 Kč/km a dosažené tržby na jednotlivých spojích. Cena dopravního výkonu za 1 km se skládá z ekonomicky oprávněných nákladů za 1 km a z přiměřeného zisku na obnovu vozového parku a investic souvisejících s provozováním veřejné linkové osobní dopravy. Vzhledem k rozsahu dopravní obslužnosti v dané obci (městě) se příspěvek na úhradu prokazatelné ztráty smluvně stanovuje maximálně do výše 430 390,- Kč (čtyřistatřicettisícetřicetdevadesátkorunčeských) za rok 2018. Předběžný odborný odhad prokazatelné ztráty na rok 2018 je uveden v příloze 1. dodatku. Zálohy smluvní částky na úhradu prokazatelné ztráty budou dopravci poskytnuty ve čtyřech splátkách, a to:

**do 1.3.2018 - 107 597,50 Kč; do 1.5.2018 - 107 597,50 Kč;
do 1.9.2018 - 107 597,50 Kč; do 1.11.2018 - 107 597,50 Kč.**

Platba bude poukazována po celou dobu platnosti smlouvy pod variabilním symbolem
28651352.

2. Úhrada prokazatelné ztráty

Předběžný odhad prokazatelné ztráty bude konkretizován pro každý následující kalendářní rok dodatkem smlouvy pro příslušný rok dle platných jízdních řádů a ceny dopravního výkonu stanovené pro daný rok."

Čl. VI. „Lhůty“ se ruší a nahrazuje se následujícím textem:

„Lhůty

Dobou plnění Dodatku č. 10 smlouvy se rozumí doba od 1.1.2018 do 31.12.2018. Na stejnou dobu se sjednává tento Dodatek.“

II.

Tento Dodatek č. 10 ke smlouvě je vyhotoven ve dvou výtiscích, přičemž každá strana obdrží jedno vyhotovení.

Smluvní strany prohlašují, že si před podpisem tento Dodatek č. 10 ke smlouvě přečetly, že byl uzavřen určitě a srozumitelně a svými podpisy vyjadřují souhlas s jeho obsahem.

Povinnost uveřejnit tento Dodatek v registru smluv dle zákona č. 340/2015 Sb. o registru smluv má objednavatel veřejné služby.

V Chrudimi dne.....-9.-05-2018

V Čáslavi dne 04.05.2018

za ARRIVA VYCHODNÍ CECHY a.s.
Ing. Jindřich Poláček
předseda představenstva

Ing. Jaromír Strnad
starosta

Příloha č. 1

Město Čáslav

Dopravce: ARRIVA VÝCHODNÍ ČECHY a.s., Chrudim
IČO: 25945408
CDV: 41,00 Kč

Období: 01.01.2018 - 31.12.2018

Propočet prokazatelné ztráty na rok 2018

Linka	Provoz	Km/den	Km celkem	Tržba/km	Tržba celkem	Ztráta
245031	60	6	360	0,10	36,00	14 724
	247	5	1235	0,21	259,35	50 376
	247	7	1729	0,32	553,28	70 336
	50	6	300	0,14	42,00	12 258
	50	6	300	0,46	138,00	12 162
	247	6	1482	0,19	281,58	60 480
	60	6	360	0,09	32,40	14 728
245032	60	7	420	0,06	25,20	17 195
	247	7	1729	0,36	622,44	70 267
	247	7	1729	0,33	570,57	70 318
	50	5	250	0,53	132,50	10 118
	50	5	250	0,04	10,00	10 240
	60	7	420	0,06	25,20	17 195

10 564

430 395

za ARRIVA VÝCHODNÍ ČECHY a.s.
Ing. Jindřich Poláček
předseda představenstva

Ing. Jaromír Strnad
starosta

741/351/251/2008

**Dodatek č. 11 ke smlouvě č. 651/351/2008
o závazku veřejné služby ve veřejné linkové dopravě k zajištění
ostatní dopravní obslužnosti („smlouva“),
uzavřené podle ustanovení § 19 zákona č. 111/1994 Sb. o silniční dopravě
a § 269 odst.2 zákona č. 513/1991 Sb., obchodního zákoníku, ve znění
pozdějších předpisů.**

Uzavřená mezi
objednavatelem:

- **Město Čáslav**
- zastoupená starostou panem JUDr. Vlastislavem Málkem
- Nám. J.Žižky z Trocnova 1, 286 01 Čáslav
- IČO: 236021
- Identifikátor DS: ffnbe7e

a

dopravcem:

- **ARRIVA VÝCHODNÍ ČECHY a. s.**
- se sídlem Na Ostrově 177, 537 01 Chrudim
- zastoupená předsedou představenstva panem
Ing. Jindřichem Poláčkem
- IČO: 25945408
- DIČ: CZ699001947
- Identifikátor DS: x4kgvqt
- KB Chrudim č. ú. 19-5248640207/0100
- Zapsána v obchodním rejstříku Krajského soudu v Hradci
Králové, oddíl B vložka 2136

I.

Dnešního dne se smluvní strany dohodly na změně smlouvy takto:

Čl. IV „ Prokazatelná ztráta“ se ruší a nahrazuje se následujícím textem:

„Prokazatelná ztráta

1. Úhrada prokazatelné ztráty pro rok 2019 se upravuje takto:

Dohodnutá prokazatelná ztráta je vypočtena jako rozdíl ceny dopravního výkonu 33,- Kč/km a dosažené tržby na jednotlivých spojích. Cena dopravního výkonu za 1 km se skládá z ekonomicky oprávněných nákladů za 1 km a z přiměřeného zisku na obnovu vozového parku a investic souvisejících s provozováním veřejné linkové osobní dopravy. Vzhledem k rozsahu dopravní obslužnosti v dané obci (městě) se příspěvek na úhradu prokazatelné ztráty smluvně stanovuje maximálně do výše 180 024,- Kč (jednostoosmdesáttisícdvacetčtyřikorunčeských) za rok 2019. Předběžný odborný odhad prokazatelné ztráty na rok 2019 je uveden v příloze 1. dodatku. Zálohy smluvní částky na úhradu prokazatelné ztráty budou dopravci poskytnuty ve čtyřech splátkách, a to:

**do 1.3.2019 - 45 006,- Kč; do 1.5.2019 - 45 006,- Kč;
do 1.9.2019 - 45 006,- Kč; do 1.11.2019 - 45 006,- Kč.**

Platba bude poukazována po celou dobu platnosti smlouvy pod variabilním symbolem
28651351.

2. Úhrada prokazatelné ztráty

Předběžný odhad prokazatelné ztráty bude konkretizován pro každý následující kalendářní rok dodatkem smlouvy pro příslušný rok dle platných jízdních řádů a ceny dopravního výkonu stanovené pro daný rok."

Čl. VI. „Lhůty“ se ruší a nahrazuje se následujícím textem:

„Lhůty

Dobou plnění Dodatku č. 11 smlouvy se rozumí doba od 1.1.2019 do 31.12.2019. Na stejnou dobu se sjednává tento Dodatek.“

II.

Tento Dodatek č. 11 ke smlouvě je vyhotoven ve dvou výtiscích, přičemž každá strana obdrží jedno vyhotovení.

Dodatek byl schválen za zasedání Zastupitelstva města Čáslavi dne 10. 12. 2018, usnesením č. 83/2018.

Smluvní strany prohlašují, že si před podpisem tento Dodatek č. 11 ke smlouvě přečetly, že byl uzavřen určitě a srozumitelně a svými podpisy vyjadřují souhlas s jeho obsahem.

Povinnost uveřejnit tento Dodatek v registru smluv dle zákona č. 340/2015 Sb. o registru smluv má objednavatel veřejné služby.

V Chrudimi dne.....3.1.2019

V Čáslavi dne 28.01.2019



za ARRIVA VÝCHODNÍ ČECHY a.s.
Ing. Jindřich Poláček
předseda představenstva



za MĚSTO ČÁSLAV
JUDr. Vlastislav Málek
starosta



Příloha č. 1

Město Čáslav

Dopravce: ARRIVA VÝCHODNÍ ČECHY a.s., Chrudim
IČO: 25945408
CDV: 33,- Kč

Období: 01.01.2019 - 31.12.2019

Propočet prokazatelné ztráty na rok 2019

Linka	Spoj	Provoz	Km/den	Km celkem	Tržba/km	Tržba celkem	Ztráta
240043	2	251	1	251	3,48	873,48	7 410
240044	9	247	5	1 235	1,12	1 383,20	39 372
240050	7	251	7	1 757	10,31	18 114,67	39 866
240051	3	251	4	1 004	2,73	2 740,92	30 391
	9	247	4	988	1,67	1 649,96	30 954
240055	2	251	1	251	1,61	404,11	7 879
	19	247	3	741	1,72	1 274,52	23 178
600210	1	251	1	251	2,02	507,02	7 776
	27	251	1	251	7,45	1 869,95	6 413
				6 729		193 239	



za ARRIVA VÝCHODNÍ ČECHY a.s.
Ing. Jindřich Poláček
předseda představenstva



za MĚSTO ČÁSLAV
JUDr. Vlastislav Málek
starosta



741/051/352/2008

Dodatek č. 11 ke smlouvě č. 651/352/2008

**o závazku veřejné služby ve veřejné linkové dopravě k zajištění
Města Čáslav městskou autobusovou dopravou („smlouva“),
uzavřené podle ustanovení § 19 zákona č. 111/1994 Sb. o silniční dopravě
a § 269 odst. 2 zákona č. 513/1991 Sb., obchodního zákoníku, ve znění
pozdějších předpisů.**

Uzavřená mezi
objednavatelem:

- **Město Čáslav**
- zastoupená starostou panem JUDr. Vlastislavem Málkem
- Nám. J. Žižky z Trocnova 1, 286 01 Čáslav
- IČO: 236021
- Identifikátor DS: ffnbe7e
a

dopravcem:

- **ARRIVA VÝCHODNÍ ČECHY a. s.**
- se sídlem Na Ostrově 177, 537 01 Chrudim
- zastoupená předsedou představenstva panem
Ing. Jindřichem Poláčkem
- IČO: 25945408
- DIČ: CZ699001947
- Identifikátor DS: x4kgvqt
- KB Chrudim č. ú. 19-5248640207/0100
- Zapsána v obchodním rejstříku Krajského soudu v Hradci
Králové, oddíl B vložka 2136

I.

Dnešního dne se smluvní strany dohodly na změně smlouvy takto:

Čl. IV „ Prokazatelná ztráta“ se ruší a nahrazuje se následujícím textem:

„Prokazatelná ztráta

1. Úhrada prokazatelné ztráty pro rok 2019 se upravuje takto:

Dohodnutá prokazatelná ztráta je vypočtena jako rozdíl ceny dopravního výkonu 41,00 Kč/km a dosažené tržby na jednotlivých spojích. Cena dopravního výkonu za 1 km se skládá z ekonomicky oprávněných nákladů za 1 km a z přiměřeného zisku na obnovu vozového parku a investic souvisejících s provozováním veřejné linkové osobní dopravy. Vzhledem k rozsahu dopravní obslužnosti v dané obci (městě) se příspěvek na úhradu prokazatelné ztráty smluvně stanovuje maximálně do výše 429 976,- Kč (čtyřistadvacetdevětstisíctdevětsetsedmdesátšestkorunčeských) za rok 2019. Předběžný odborný odhad prokazatelné ztráty na rok 2019 je uveden v příloze 1. dodatku. Zálohy smluvní částky na úhradu prokazatelné ztráty budou dopravci poskytnuty ve čtyřech splátkách, a to:

**do 1.3.2019 - 107 494,- Kč; do 1.5.2019 - 107 494,- Kč;
do 1.9.2019 - 107 494,- Kč; do 1.11.2019 - 107 494,- Kč.**

Platba bude poukazována po celou dobu platnosti smlouvy pod variabilním symbolem
28651352.

221/51/352/2018

2. Úhrada prokazatelné ztráty

Předběžný odhad prokazatelné ztráty bude konkretizován pro každý následující kalendářní rok dodatkem smlouvy pro příslušný rok dle platných jízdních řádů a ceny dopravního výkonu stanovené pro daný rok."

Čl. VI. „Lhůty“ se ruší a nahrazuje se následujícím textem:

„Lhůty

Dobou plnění Dodatku č. 11 smlouvy se rozumí doba od 1.1.2019 do 31.12.2019. Na stejnou dobu se sjednává tento Dodatek.“

II.

Tento Dodatek č. 11 ke smlouvě je vyhotoven ve dvou výtiscích, přičemž každá strana obdrží jedno vyhotovení.

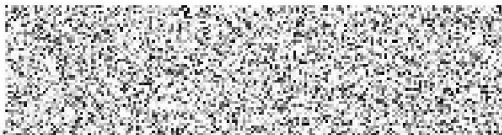
Dodatek byl schválen za zasedání Zastupitelstva města Čáslavi dne 10. 12. 2018, usnesením č. 83/2018.

Smluvní strany prohlašují, že si před podpisem tento Dodatek č. 11 ke smlouvě přečetly, že byl uzavřen určitě a srozumitelně a svými podpisy vyjadřují souhlas s jeho obsahem.

Povinnost uveřejnit tento Dodatek v registru smluv dle zákona č. 340/2015 Sb. o registru smluv má objednavatel veřejné služby.

V Chrudimi dne 31-01-2019

V Čáslavi dne 29.01.2019



za ARRIVA VÝCHODNÍ ČECHY a.s.
Ing. Jindřich Poláček
předseda představenstva



za MĚSTO ČASLAV
JUDr. Vlastislav Málek
starosta



Příloha č. 1

Město Čáslav

Dopravce: ARRIVA VÝCHODNÍ ČECHY a.s., Chrudim
IČO: 25945408
CDV: 41,- Kč

Období: 01.01.2019 - 31.12.2019

Propočet prokazatelné ztráty na rok 2019

Linka	Spoj	Provoz	Km/den	Km celkem	Tržba/km	Tržba celkem	Ztráta
245031	1	59	6	354	0,00	0,00	14 514
	3	247	5	1 235	0,59	728,65	49 906
	5	247	7	1 729	0,35	605,15	70 284
	7	51	6	306	0,00	0,00	12 546
	9	51	6	306	0,64	195,84	12 350
	11	247	6	1 482	0,08	118,56	60 643
	13	59	6	354	0,00	0,00	14 514
245032	1	59	7	413	0,04	16,52	16 916
	3	247	7	1 729	0,49	847,21	70 042
	5	247	7	1 729	0,20	345,80	70 543
	9	51	5	255	0,44	112,20	10 343
	11	51	5	255	0,02	5,10	10 450
	13	59	7	413	0,01	4,13	16 929

10 560

429 981



za ARRIVA VÝCHODNÍ ČECHY a.s.
Ing. Jindřich Poláček
předseda představenstva



za MĚSTO ČASLAV
JUDr. Vlastislav Málek
starosta



Dodatek č. 12 ke smlouvě č. 651/351/2008
o závazku veřejné služby ve veřejné linkové dopravě k zajištění
ostatní dopravní obslužnosti („smlouva“),
uzavřené podle ustanovení § 19 zákona č. 111/1994 Sb. o silniční dopravě
a § 269 odst.2 zákona č. 513/1991 Sb., obchodního zákoníku, ve znění
pozdějších předpisů.

Uzavřena mezi
objednavatelem:

- **Město ČÁSLAV**
- zastoupená starostou panem JUDr. Vlastislavem Málkem
- nám. Jana Žižky z Trocnova 1, 286 01 Čáslav
- IČO: 236021
- Identifikátor DS: ffnbe7e

a

dopravcem:

- **ARRIVA VÝCHODNÍ ČECHY a. s.**
- se sídlem Na Ostrově 177, 537 01 Chrudim
- zastoupená předsedou představenstva panem
Ing. Jindřichem Poláčkem
- IČO: 25945408
- DIČ: CZ699001947
- Identifikátor DS: x4kgvqt
- KB Chrudim č. ú. 19-5248640207/0100
- Zapsána v obchodním rejstříku Krajského soudu v Hradci
Králové, oddíl B vložka 2136

I.

Dnešního dne se smluvní strany dohodly na změně smlouvy takto:

Čl. IV „ Prokazatelná ztráta“ se ruší a nahrazuje se následujícím textem:

„Prokazatelná ztráta

1. Úhrada prokazatelné ztráty pro rok 2020 se upravuje takto:

Dohodnutá prokazatelná ztráta je vypočtena jako rozdíl ceny dopravního výkonu 36,07 Kč/km a dosažené tržby na jednotlivých spojích. Cena dopravního výkonu za 1 km se skládá z ekonomicky oprávněných nákladů za 1 km a z přiměřeného zisku na obnovu vozového parku a investic souvisejících s provozováním veřejné linkové osobní dopravy. Vzhledem k rozsahu dopravní obslužnosti v dané obci (městě) se příspěvek na úhradu prokazatelné ztráty smluvně stanovuje maximálně do výše 203 216,- Kč (dvěstěčtyřicetřistačtyřicetčtyřikorunčeských) za rok 2020. Předběžný odborný odhad prokazatelné ztráty na rok 2020 je uveden v příloze 1. dodatku. Zálohy smluvní částky na úhradu prokazatelné ztráty budou dopravci poskytnuty ve čtyřech splátkách, a to:

do 1.3.2020 – 50 804,- Kč; do 1.5.2020 – 50 804,- Kč;
do 1.9.2020 – 50 804,- Kč; do 1.11.2020 – 50 804,- Kč.

Platba bude poukazována po celou dobu platnosti smlouvy pod variabilním symbolem
28651351.

2. Úhrada prokazatelné ztráty

Předběžný odhad prokazatelné ztráty bude konkretizován pro každý následující kalendářní rok dodatkem smlouvy pro příslušný rok dle platných jízdních řádů a ceny dopravního výkonu stanovené pro daný rok."

Čl. VI. „Lhůty“ se ruší a nahrazuje se následujícím textem:

„Lhůty

Dobou plnění Dodatku č. 12 smlouvy se rozumí doba od 1. 1. 2020 do 31. 12. 2020. Na stejnou dobu se sjednává tento Dodatek.“

II.

Tento Dodatek č. 12 ke smlouvě je vyhotoven ve dvou výtiscích, přičemž každá strana obdrží jedno vyhotovení.

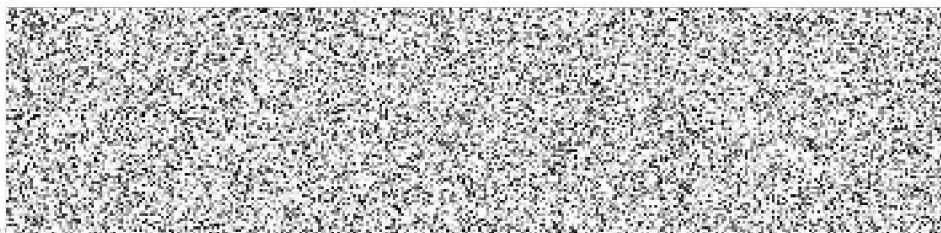
Tento Dodatek č. 12 ke smlouvě byl schválen na zasedání Zastupitelstva města Čáslavi dne 10.02.2020, usnesením č. ZM/11/2020.

Smluvní strany prohlašují, že si před podpisem tento Dodatek č. 12 ke smlouvě přečetly, že byl uzavřen určitě a srozumitelně a svými podpisy vyjadřují souhlas s jeho obsahem.

Povinnost uveřejnit tento Dodatek v registru smluv dle zákona č. 340/2015 Sb. o registru smluv má objednavatel veřejné služby.

V Chrudimi dne.....*18.2.2020*

V Čáslavi dne 11.02.2020



.....
za ARRIVA VÝCHODNÍ ČECHY a.s.
Ing. Jindřich Poláček
předseda představenstva

.....
za MĚSTO ČASLAV^J
JUDr. Vlastislav Málek
starosta



Příloha č. 1

Město Čáslav ODO

Dopravce: ARRIVA VÝCHODNÍ ČECHY a.s., Chrudim

IČO: 25945408

CDV: 36,07

Období: 1.1.2020 - 31.12.2020

Propočet prokazatelné ztráty na rok 2020

Linka	Spoj	Provoz	Km/den	Km celkem	Tržba/km	Tržba celkem	Ztráta
240043	2	251	1	251	2,73 Kč	685,23 Kč	8 368,34 Kč
240044	9	247	5	1 235	0,83 Kč	1 025,05 Kč	43 521,40 Kč
240050	7	251	7	1 757	5,69 Kč	9 997,33 Kč	53 377,66 Kč
240051	3	251	4	1 004	1,49 Kč	1 495,96 Kč	34 718,32 Kč
	9	247	4	988	1,38 Kč	1 363,44 Kč	34 273,72 Kč
240055	2	251	4	1 004	1,32 Kč	1 325,28 Kč	34 889,00 Kč
	19	247	3	741	0,97 Kč	718,77 Kč	26 009,10 Kč
600210	9	251	2	502	5,58 Kč	2 801,16 Kč	15 305,98 Kč
						7 482	250 463,52 Kč

.....
za ARRIVA VÝCHODNÍ ČECHY a.s.
Ing. Jindřich Poláček
předseda představenstva

.....
za MĚSTO ČÁSLAV
JUDr. Vlastislav Málek
starosta



Dodatek č. 12 ke smlouvě č. 651/352/2008

**o závazku veřejné služby ve veřejné linkové dopravě k zajištění
Města Čáslav městskou autobusovou dopravou („smlouva“),
uzavřené podle ustanovení § 19 zákona č. 111/1994 Sb. o silniční dopravě
a § 269 odst. 2 zákona č. 513/1991 Sb., obchodního zákoníku, ve znění
pozdějších předpisů.**

Uzavřena mezi
objednavatelem:

- **Město ČÁSLAV**
- zastoupená starostou panem JUDr. Vlastislavem Málkem
- náměstí Jana Žižky z Trocnova 1, 286 01 Čáslav
- IČO: 236021
- Identifikátor DS: ffnbe7e
a

dopravcem:

- **ARRIVA VÝCHODNÍ ČECHY a. s.**
- se sídlem Na Ostrově 177, 537 01 Chrudim
- zastoupená předsedou představenstva panem
Ing. Jindřichem Poláčkem
- IČO: 25945408
- DIČ: CZ699001947
- Identifikátor DS: x4kgvqt
- KB Chrudim č. ú. 19-5248640207/0100
- Zapsána v obchodním rejstříku Krajského soudu v Hradci
Králové, oddíl B vložka 2136

I.

Dnešního dne se smluvní strany dohodly na změně smlouvy takto:

Čl. IV „ Prokazatelná ztráta“ se ruší a nahrazuje se následujícím textem:

„Prokazatelná ztráta

1. Úhrada prokazatelné ztráty pro rok 2020 se upravuje takto:

Dohodnutá prokazatelná ztráta je vypočtena jako rozdíl ceny dopravního výkonu 41,00 Kč/km a dosažené tržby na jednotlivých spojích. Cena dopravního výkonu za 1 km se skládá z ekonomicky oprávněných nákladů za 1 km a z přiměřeného zisku na obnovu vozového parku a investic souvisejících s provozováním veřejné linkové osobní dopravy. Vzhledem k rozsahu dopravní obslužnosti v dané obci (městě) se příspěvek na úhradu prokazatelné ztráty smluvně stanovuje maximálně do výše 426 812,- Kč (čtyřistadvacetšesttisícosmsetdvanáctkorunčeských) za rok 2020. Předběžný odborný odhad prokazatelné ztráty na rok 2020 je uveden v příloze 1. dodatku. Zálohy smluvní částky na úhradu prokazatelné ztráty budou dopravci poskytnuty ve čtyřech splátkách, a to:

**do 1.3.2020 – 106 703,- Kč; do 1.5.2020 – 106 703,- Kč;
do 1.9.2020 – 106 703,- Kč; do 1.11.2020 – 106 703,- Kč.**

Platba bude poukazována po celou dobu platnosti smlouvy pod variabilním symbolem
28651352.

2. Úhrada prokazatelné ztráty

Předběžný odhad prokazatelné ztráty bude konkretizován pro každý následující kalendářní rok dodatkem smlouvy pro příslušný rok dle platných jízdních řádů a ceny dopravního výkonu stanovené pro daný rok."

Čl. VI. „Lhůty“ se ruší a nahrazuje se následujícím textem:

„Lhůty

Dobou plnění Dodatku č. 12 smlouvy se rozumí doba od 1. 1. 2020 do 31. 12. 2020. Na stejnou dobu se sjednává tento Dodatek.“

II.

Tento Dodatek č. 12 ke smlouvě je vyhotoven ve dvou výtiscích, přičemž každá strana obdrží jedno vyhotovení.

Tento Dodatek č. 12 ke smlouvě byl schválen na zasedání Zastupitelstva města Čáslavi dne 10.02.2020, usnesením č. ZM/11/2020.

Smluvní strany prohlašují, že si před podpisem tento Dodatek č. 12 ke smlouvě přečetly, že byl uzavřen určitě a srozumitelně a svými podpisy vyjadřují souhlas s jeho obsahem.

Povinnost uveřejnit tento Dodatek v registru smluv dle zákona č. 340/2015 Sb. o registru smluv má objednavatel veřejné služby.

V Chrudimi dne...18.2.2020

V Čáslavi dne 11.02.2020



za ARRIVA VÝCHODNÍ ČECHY a.s.
Ing. Jindřich Poláček
předseda představenstva



za MĚSTO ČÁSLAV
JUDr. Vlastislav Málek
starosta



Příloha č. 1

Město Čáslav MHD

Dopravce: ARRIVA VÝCHODNÍ ČECHY a.s., Chrudim

IČO: 25945408

CDV: 41

Období: 1.1.2020 - 31.12.2020

Propočet prokazatelné ztráty na rok 2020

Linka	Spoj	Provoz	Km/den	Km celkem	Tržba/km	Tržba celkem	Ztráta
245031	1	59	6	354	0,04 Kč	13,04 Kč	14 500,96 Kč
	3	247	5	1 235	2,69 Kč	3 327,68 Kč	47 307,32 Kč
	5	247	7	1 729	0,37 Kč	641,04 Kč	70 247,96 Kč
	7	51	6	306	0,05 Kč	14,81 Kč	12 531,19 Kč
	9	51	6	306	0,58 Kč	176,70 Kč	12 369,30 Kč
	11	247	6	1 482	0,22 Kč	320,95 Kč	60 441,05 Kč
	13	59	6	354	0,07 Kč	23,95 Kč	14 490,05 Kč
245032	1	59	7	413	0,06 Kč	22,74 Kč	16 910,26 Kč
	3	247	7	1 729	0,41 Kč	709,11 Kč	70 179,89 Kč
	5	247	7	1 729	0,43 Kč	744,90 Kč	70 144,10 Kč
	9	51	5	255	0,46 Kč	117,09 Kč	10 337,91 Kč
	11	51	5	255	0,00 Kč	0,00 Kč	10 455,00 Kč
	13	59	7	413	0,08 Kč	34,12 Kč	16 898,88 Kč
				10 560		426 813,86 Kč	

.....
za ARRIVA VÝCHODNÍ ČECHY a.s.
Ing. Jindřich Poláček
předseda představenstva

.....
za MĚSTO ČÁSLAV
JUDr. Vlastislav Málek
starosta



Smlouva o dodávce vody a o odvádění odpadních vod č. SML-2015-400-000821

(dále jen „Smlouva“) uzavřená v souladu s příslušnými ustanoveními zákona č. 274/2001 Sb., o vodovodech a kanalizacích pro veřejnou potřebu (dále jen „zákon“) mezi smluvními stranami:

vlastník vodovodu: **Vodohospodářská společnost Vrchlice - Maleč, a.s., Ku Ptáku 387, Kutná Hora, PSČ 284 01, IČ: 46356967**
vlastník kanalizace: **Vodohospodářská společnost Vrchlice - Maleč, a.s., Ku Ptáku 387, Kutná Hora, PSČ 284 01, IČ: 46356967**

(dále společně jen „vlastníků“), za něhož jedná provozovatel oprávněný dle § 8 odst. 6 zákona ve vztahu k odběrateli:

PROVOZOVATEL:

Vodohospodářská společnost Vrchlice-Maleč, a.s.

se sídlem Ku Ptáku 387, Kutná Hora, 284 01

IČO: 463 56 967

DIČ: CZ 463 56 967

zapsaný ve veřejném rejstříku, oddíl B., vložka 2377, u Městského soudu v Praze

zastoupený předsedou představenstva Ing. Jiřím Štěpánem

kontaktní údaje:

tel. 

web: www.vhskh.cz

ID datové schránky: fyrgxwx

bankovní spojení: Komerční banka a.s. Kutná Hora

číslo účtu: 17701161/0100

(dále jen „Provozovatel“)

a

ODBĚRATEL:

Obchodní firma: **Město Čáslav**

sídlo: **nám. Jana Žižky z Trocnova 1, 286 01 Čáslav**

IČ: 00236021, DIČ: CZ00236021

telefon: 

e-mail: 

v zastoupení: **starosta Ing. Jaromír Strnad**

web:

bankovní spojení:

Adresa pro doručování:

Obchodní firma: **Město Čáslav**

ulice: **nám. Jana Žižky z Trocnova 1**

obec: **Čáslav**

PSČ: **286 01**

(dále jen „Odběratel“)

Provozovatel a Odběratel budou dále společně označováni jako „Smluvní strany“, samostatně pak každý jako „Smluvní strana“.

I. Předmět smlouvy

1. Předmětem této smlouvy je úprava vztahů, práv a povinností mezi Provozovatelem a Odběratelem při:

- **dodávce vody**

- **odvádění odpadních vod**

Vlastník připojené stavby/pozemku: **Město Čáslav**

Vlastník vodovodní přípojky: **odběratel**

Vlastník kanalizační přípojky: **odběratel**

Účel dodávky vody a odvádění odpadních vod: **100% pro Ostatní**

2. Smluvní strany se dohodly, že místem dodávky vody a/nebo odvádění odpadních vod je stavba nebo pozemek připojený přípojkou na vodovod nebo kanalizaci (dále jen „Odběrné místo“):



3. Smluvní strany se dohodly, že množství dodávané vody bude zjišťováno:
vodoměrem umístěným v šachtě
4. Smluvní strany se dohodly, že množství odváděných odpadních vod bude zjišťováno:
dle množství vody dodané do nemovitosti vodovodem ve výši zjištěné vodoměrem
5. Výpočet množství srážkových vod odváděných do kanalizace:
není předmětem smlouvy
6. Smluvní strany se dohodly, že limit množství dodávané vody a přípustné limity znečištění odváděných odpadních vod budou:
Limit množství dodávané vody: **1260 m³**
Množství určující kapacitu vodoměru: **12 m³/hod. /25 DN**
Limit množství vypouštěné odpadní vody: **1260 m³**
Limity množství a znečištění odpadní vody jsou stanoveny v Kanalizačním řádu, není-li v této smlouvě stanoveno jinak. Bilance znečištění vypouštěných odpadních vod je dána součtem průměrného denního množství odváděných odpadních vod a nejvyšší přípustné míry znečištění.
7. Počet trvale připojených osob pro dodávku vody činí dle sdělení odběratele: **0 osob**
Počet trvale připojených osob pro odvádění odpadních vod činí dle sdělení odběratele: **0 osob**
8. Tlakové poměry v místě vodovodní přípojky: minimální tlak: **0,42 MPa**
maximální tlak: **0,77 MPa**
9. Ukazatele jakosti dodávané pitné vody jsou:
Hodnota vápníku: **60 mg/l**
Hodnota hořčíku: **>5 mg/l**
Hodnota dusičnanů: **<50 mg/l**
Aktuální hodnoty ukazatelů jakosti dodávané pitné vody jsou k dispozici na webových stránkách Provozovatele.

10. Zvláštní ujednání:

Tato smlouva je účinná ode dne osazení vodoměru na vodovodní přípojce.

II. Stanovení ceny vodného a stočného a způsob jejího vyhlášení

Stanovení ceny vodného a stočného odpovídá platným cenovým předpisům.

Ceny vodného a stočného jsou k dispozici v sídle Provozovatele, na místě příslušném Obecním, Městským úřadě.

Změny cen Provozovatel oznámí písemně místně příslušnému Obecnímu a Městskému úřadu.

Vodné má dvousložkovou formu.

Stočné má dvousložkovou formu.

III. Platební podmínky

Smluvní strany se dohodly, že vodné a stočné hradí Odběratel Provozovateli formou zálohových plateb a na základě vyúčtování vodného a stočného takto:

Fakturace a platby dle odečtů: **měsíčně**
Zálohové platby: **nesjednány**
Platby budou prováděny: **Převodem**
Elektronický přenos faktur: **NE**

Četnost odečtů je odvozena od četnosti fakturace.

IV. Podmínky dodávky vody z vodovodu a odvádění odpadních vod kanalizací

1. Provozovatel se zavazuje za podmínek stanovených obecně závaznými právními předpisy a touto Smlouvou dodávat Odběrateli ve sjednaném Odběrném místě z vodovodu pitnou vodu v jakosti předepsané platnými právními předpisy a odvádět kanalizací odpadní vody vzniklé nakládáním s takto dodanou vodou, srážkové vody a odpadní vody získané z jiných zdrojů.
2. Odběratel se zavazuje platit Provozovateli vodné a stočné v souladu a za podmínek stanovených touto Smlouvou. K vodnému a stočnému je Provozovatel oprávněn připočítat DPH v souladu s platnými právními předpisy.
3. Nedohodnou-li se Smluvní strany jinak, jsou povinny si poskytovat vzájemná plnění za podmínek stanovených touto Smlouvou ode dne její účinnosti.

V. Prohlášení smluvních stran

1. Provozovatel prohlašuje, že je provozovatelem vodovodů a kanalizací pro veřejnou potřebu a osobou oprávněnou k provozování vodovodů a kanalizací ve smyslu příslušných ustanovení platných právních předpisů. Provozovatel dále prohlašuje, že byl k uzavření této Smlouvy zmocněn vlastníkem vodovodů a kanalizací pro veřejnou potřebu a že je ve vztahu k Odběrateli osobou odpovědnou za dodávky vody z vodovodu a odvádění odpadních vod kanalizací. Další informace o vlastníkově vodovodů a kanalizací pro veřejnou potřebu, jakosti pitné vody jsou uvedeny na webových stránkách Provozovatele a v sídle Provozovatele.
2. Smluvní strany prohlašují, že veškeré údaje uvedené v této Smlouvě jsou pravdivé a správné. Odběratel dále prohlašuje, že splňuje všechny podmínky stanovené zákonem o vodovodech a kanalizacích pro připojení na vodovod a kanalizaci.

VI. Způsob zjišťování množství dodané vody a odváděných odpadních vod

1. Smluvní strany se dohodly, že množství dodané vody, množství vypouštěných odpadních vod a odváděných srážkových vod bude zjišťováno Provozovatelem způsobem stanoveným v článku I. této Smlouvy. Množství dodané vody, vypouštěných odpadních vod a odváděných srážkových vod zjištěné způsobem stanoveným v článku I. této Smlouvy je podkladem pro vyúčtování dodávky vody a vyúčtování odvádění odpadních vod (fakturaci vodného a stočného).
2. Není-li množství vypouštěných odpadních vod měřeno, předpokládá se, že Odběratel, který odebírá vodu z vodovodu, vypouští do kanalizace takové množství vody, které podle odečtu na vodoměru nebo podle výpočtu v souladu s platnými právními předpisy z vodovodu odebral, s připočtením odvedených srážkových vod. V případě, kdy je měřen odběr z vodovodu, ale je také možnost odběru z jiných zdrojů, použijí se pro zjištění spotřeby vody směrná čísla roční potřeby nebo se k naměřenému odběru z vodovodu připočte množství vody získané z jiných, provozovatelem vodovodu měřených zdrojů. Z ploch osvobozených ze zákona od povinnosti platit za odvádění srážkových vod, Odběratel hradí pouze množství odváděných odpadních vod zjištěné dle věty první bez srážkových vod. Takto zjištěné množství vypouštěných odpadních vod je podkladem pro vyúčtování stočného (fakturaci stočného).
3. Jestliže Odběratel vodu dodanou vodovodem zčásti spotřebuje bez vypuštění do kanalizace a toto množství je prokazatelně větší než 30 m³ za rok, zjistí se množství odpadních a srážkových vod odváděných do kanalizace buď měřením, nebo odborným výpočtem podle technických údajů předložených Odběratelem a ověřených Provozovatelem, pokud se předem Provozovatel s Odběratelem nedohodli jinak. Nebude-li množství spotřebované dodané vody nespouštěné do kanalizace měřeno vodoměrem Odběratele umístěným na samostatné odbočce, je Odběratel povinen prokázat Provozovateli množství spotřebované dodané vody nespouštěné do kanalizace jiným vhodným způsobem tak, aby bylo možné provést odborný výpočet.
4. Pokud není měřidlo v době odečtu přístupné, je Provozovatel oprávněn vyúčtovat (vyfakturovat) množství dodané vody nebo odvedených odpadních vod podle skutečného odběru za srovnatelné období roku předcházejícího, popř. jiným způsobem dle zákona o vodovodech a kanalizacích. Období odečtu stanovuje jednostranně provozovatel.

VII. Způsob stanovení vodného a stočného, fakturace

1. Cena a forma vodného a stočného je stanovována podle cenových předpisů a rozhodnutí vlastníka vodovodu a kanalizace na příslušné cenové období, kterým je zpravidla období 12 měsíců. Cena a forma vodného a stočného jsou uveřejněny prostřednictvím obecních úřadů, v sídle Provozovatele, vlastních webových stránek Provozovatele nebo jiným v místě obvyklým způsobem.

2. Změna cen a formy vodného a stočného není považována za změnu této Smlouvy. Pokud dojde ke změně ceny nebo formy vodného a stočného v průběhu zúčtovacího období, rozdělí Provozovatel spotřebu vody v poměru doby platnosti původní a nové výše ceny nebo formy vodného a stočného.
3. Vodné a stočné má jednosložkovou nebo dvousložkovou formu. Jednosložková forma vodného a stočného je součinem ceny a množství odebrané nebo vypouštěné odpadní vody a srážkových vod stanoveným v souladu s touto Smlouvou. Dvousložková forma vodného a stočného obsahuje složku, která je součinem ceny podle cenových předpisů a množství odebrané nebo vypouštěné odpadní vody a srážkových vod, a pevnou složku stanovenou v souladu s platnými právními předpisy. Stanoví-li tak platné právní předpisy, je Provozovatel v případě dvousložkové formy vodného a stočného povinen poskytnout na základě žádosti Odběratele přiměřenou slevu z pevné složky, pokud bude vodovodní nebo kanalizační systém nefunkční po dobu delší než 24 hodin. Je-li stanovena dvousložková forma vodného a stočného a Odběratel neodebere v příslušném zúčtovacím období dodávanou vodu nebo nepustí žádné odpadní vody nebo je mu přerušena dodávka vody nebo odvádění odpadních vod z některého z důvodů uvedených v článku IX odstavec 10. písm. b) – g) Smlouvy, je povinen zaplatit Provozovateli pevnou složku vodného a stočného.
4. Pokud Odběratel při úhradě plateb za dodávku vody a odvádění odpadních vod neurčí, na který závazek plní, použije Provozovatel plnění nejprve na smluvní pokutu, náklady spojené s vymáháním pohledávky, pak na úroky z prodlení, a poté na úhradu zbytku nejstaršího splatného závazku vůči Provozovateli.
5. Provozovatel je oprávněn započíst případný přeplatek Odběratele na uhrazení veškerých splatných pohledávek na jiných odběrných místech téhož Odběratele. O takto provedených zápočtech bude Provozovatel Odběratele informovat.
6. Povinnost Odběratele zaplatit Provozovateli peněžité plnění podle této Smlouvy je splněna okamžikem připsání příslušné částky ve prospěch bankovního účtu Provozovatele uvedeného na faktuře nebo rozpisu záloh, a to tehdy, je-li platba označena správným variabilním symbolem. Neidentifikovatelné platby je Provozovatel oprávněn vrátit zpět na účet, z něhož byly zaslány, čímž není dotčena povinnost Odběratele splnit závazky dle této Smlouvy.
7. Provozovatel je oprávněn jednostranně změnit výši a četnost zálohových nebo pravidelných plateb a četnost konečného vyúčtování podle článku III. této Smlouvy tak, aby jejich výše a četnost odpovídala předpokládané výši vodného a stočného placeného Odběratelem v následujícím zúčtovacím období. Předpokládanou výši vodného a stočného placeného Odběratelem v následujícím zúčtovacím období stanoví Provozovatel na základě množství vody dodané Odběrateli a množství odpadních vod odvedených pro Odběratele v předcházejícím zúčtovacím období a na základě platné ceny a formy vodného a stočného. Bude-li přeplatek faktury činit méně než 100,– Kč, bude použit na zálohy na příští období.
8. Splatnost faktur je 14 dnů od data vystavení faktury.

VIII. Odpovědnost za vady, reklamace

1. Odběratel je oprávněn uplatnit vůči Provozovateli práva z odpovědnosti za vady v souladu s obecně závaznými právními předpisy a Reklamačním řádem Provozovatele. Platné znění Reklamačního řádu je zveřejněno na webových stránkách Provozovatele a je k dispozici v jeho sídle, příslušných obecních a městských úřadech. Odběratel tímto prohlašuje, že byl s Reklamačním řádem Provozovatele seznámen, a že mu porozuměl v plném rozsahu.
2. Jakost pitné vody je určena platnými právními předpisy, kterými se stanoví požadavky na zdravotní nezávadnost pitné vody a rozsah a četnost její kontroly.
3. Orgán ochrany veřejného zdraví může povolit na časově omezenou dobu užití vody v souladu s platnými právními předpisy, která nesplňuje mezní hodnoty ukazatelů vody pitné, s výjimkou mikrobiologických ukazatelů za podmínky, že nebude ohroženo veřejné zdraví. Podle místních podmínek mohou být stanoveny odchýlné provozně závazné parametry jakosti a tlaku s přihlédnutím k technologickým podmínkám vodárenských zařízení a to na časově vymezenou dobu. V takovém případě budou dotčené ukazatele kvality vody posuzovány ve vztahu k maximálním hodnotám dotčených ukazatelů stanovených v rozhodnutí orgánu ochrany veřejného zdraví.
4. Vzniknou-li chyby nebo omyly při účtování vodného nebo stočného nesprávným odečtem, použitím nesprávné ceny vodného a stočného, početní chybou apod., mají Odběratel a Provozovatel právo na vyrovnání nesprávně účtovaných částek. Odběratel je povinen uplatnit reklamaci nesprávně účtovaných částek bez zbytečného odkladu poté, co měl možnost takovou vadu zjistit, a to písemně nebo osobně v zákaznickém centru Provozovatele. Neuplatní-li však Odběratel reklamaci nesprávně účtovaných částek nejpozději do dne splatnosti příslušné faktury, je povinen takovou fakturu uhradit.
5. Provozovatel reklamaci přezkoumá a výsledek písemně oznámí Odběrateli ve lhůtě 30 dnů ode dne, kdy

reklamaci obdržel. Je-li na základě reklamace vystavena opravná faktura, považuje se současně za písemné oznámení o výsledku reklamace.

6. Má-li odběratel pochybnosti o správnosti měření nebo zjistí-li závadu na vodoměru, má právo požádat o jeho přezkoušení. Formulář žádosti je k dispozici v sídle provozovatele a na internetových stránkách společnosti. Toto právo lze uplatnit nejpozději při výměně vodoměru. Provozovatel je povinen do 30 dnů ode dne doručení žádosti zajistit přezkoušení vodoměru u autorizované zkušebny, přičemž Odběratel je povinen poskytnout provozovateli k odečtu i výměně vodoměru nezbytnou součinnost. Výsledek přezkoušení oznámí Provozovatel neprodleně písemně Odběrateli.

IX. Další práva a povinnosti Smluvních stran

1. Odběratel se zavazuje bez zbytečného odkladu, nejpozději však ve lhůtě 15 dnů ode dne účinnosti změny, oznámit Provozovateli písemně každou změnu skutečností v této Smlouvě uvedených rozhodných pro plnění, jež je předmětem této Smlouvy. Za rozhodné skutečnosti se považují zejména identifikační údaje o Odběrateli a/nebo o Odběrném místě a/nebo údaje pro fakturaci vodného a stočného.
2. Odběratel souhlasí s vedením poskytnutých osobních údajů v databázi a s jejich využitím v rámci smluvního vztahu, příslušenství a souvisejících dodávek. Osobní data provozovatel eviduje, využívá a chrání v souladu se zákonem č. 101/2000 Sb., v platném znění.
3. Provozovatel je oprávněn provádět kontrolu limitů znečištění odpadních vod podle podmínek platného Kanalizačního řádu, případně povolení vodoprávního úřadu. K výzvě Odběratele je Provozovatel povinen poskytnout Odběrateli informace o jakosti pitné vody, povolené míře znečištění odpadní vody a povinnostech Smluvních stran vyplývajících z Kanalizačního řádu, včetně závazných hodnot ukazatelů limitů znečištění odpadní vody.
4. Ve výjimečných případech při uzavírání smlouvy se mohou strany dohodnout, že odběratelem je třetí osoba. Pokud je dohodnuto, že odběratelem je třetí osoba, vlastník se tímto zavazuje, že uhradí provozovateli na základě jeho písemné výzvy ve lhůtě 14 dnů vodné (stočné) vyúčtované odběrateli příslušnou fakturou v případě, že odběratel tak neučiní ani v dodatečně lhůtě stanovené mu provozovatelem v upomínce zaslané doporučeně s dodejkou. V příloze takové výzvy zašle provozovatel vlastníkově stejnopis faktury a kopii upomínky s dodejkou.
5. Byl-li Smluvními stranami dohodnut elektronický přenos faktur, budou tyto doručovány Odběrateli na emailovou adresu uvedenou v záhlaví této Smlouvy.
6. Odběratel je povinen užívat vnitřní vodovod a vnitřní kanalizaci takovým způsobem, aby nedošlo k ohrožení jakosti vody ve vodovodu. Odběratel je povinen užívat vnitřní vodovod a vnitřní kanalizaci v souladu s technickými požadavky na vnitřní vodovod a vnitřní kanalizaci, zejména ve vztahu k používání materiálů pro vnitřní vodovod. Potrubí vodovodu pro veřejnou potřebu včetně jeho přípojek a na ně napojených vnitřních rozvodů nesmí být propojeno s vodovodním potrubím z jiného zdroje vody, než je vodovod pro veřejnou potřebu. Odběratel je dále povinen řídit se při vypouštění odpadních vod platným Kanalizačním řádem a respektovat závazné hodnoty ukazatelů limitů znečištění odpadní vody v tomto Kanalizačním řádu uvedené. Kanalizační řád je k dispozici na webových stránkách Provozovatele a v zákaznických centrech Provozovatele. Odběratel je dále povinen v místě a rozsahu stanoveném Kanalizačním řádem kontrolovat limity znečištění vypouštěných odpadních vod do kanalizace a doručit Provozovateli v originále nebo ověřené kopii protokol o výsledcích takové kontroly provedené k tomu oprávněnou osobou do 30 dnů ode dne doručení takového protokolu Odběrateli. Neprovede-li Odběratel tuto kontrolu v souladu s Kanalizačním řádem, je Provozovatel oprávněn provést takovou kontrolu sám nebo prostřednictvím třetí osoby a výsledek takové kontroly použít jako podklad pro případné stanovení smluvní pokuty dle čl. X této Smlouvy. Odběratel je v takovém případě povinen uhradit Provozovateli náklady takové kontroly.
7. Vodoměr ke zjišťování množství odebírané vody a měřicí zařízení Odběratele ke zjišťování množství vypouštěných odpadních a odváděných srážkových vod podléhá úřednímu ověření podle platných právních předpisů a toto ověřování je povinen zajistit v případě vodoměru na své náklady Provozovatel a v případě měřicího zařízení Odběratele ke zjišťování množství vypouštěných odpadních a odváděných srážkových vod Odběratel. Dodávky a služby související se zřízením, provozem a zrušením měřicího zařízení ve vlastnictví Odběratele provede Provozovatel za úplatu a v rozsahu a za podmínek stanovených dohodou Smluvních stran.

8. Odběratel je povinen umožnit Provozovateli přístup k vodoměru, zejména za účelem provedení odečtu z vodoměru a kontroly, opravy nebo výměny vodoměru, chránit vodoměr před poškozením, ztrátou nebo odcizením, včetně zařízení pro dálkový odečet a dalšího příslušenství vodoměru, montážní plomby a plomby prokazující úřední ověření vodoměru podle obecně závazných právních předpisů a bez zbytečného odkladu prokazatelně oznámit Provozovateli jejich poškození či závady v měření. Byla-li nefunkčnost vodoměru nebo poškození vodoměru, zařízení pro dálkový odečet či dalšího příslušenství vodoměru nebo montážní plomby a plomby prokazující úřední ověření vodoměru podle obecně závazných právních předpisů způsobeno nedostatečnou ochranou Odběratelem nebo přímým zásahem Odběratele, hradí újmu a náklady s tímto spojené Odběratel. Jakýkoliv zásah do vodoměru, zařízení pro dálkový odečet či dalšího příslušenství vodoměru nebo montážní plomby a plomby prokazující úřední ověření vodoměru bez souhlasu Provozovatele je nepřipustný. Provozovatel má právo zajistit jednotlivé části vodoměru nebo jeho příslušenství proti neoprávněné manipulaci. Odběratel je povinen dodržet podmínky umístění vodoměru stanovené Provozovatelem. Pokud je vodoměr umístěn v šachtě, je Odběratel povinen zajistit, aby tato šachta byla Provozovateli přístupná a odvodněná. Je-li šachta umístěna na místě veřejnosti přístupném, má Odběratel právo po dohodě s Provozovatelem šachtu zajistit proti neoprávněnému vniknutí; tím není dotčena povinnost jejího zpřístupňování Provozovateli. Pokud přípojka nebo vnitřní vodovod nevyhovuje požadavkům pro montáž vodoměru, je Odběratel povinen na vyzvání Provozovatele provést v přiměřené lhůtě potřebné úpravy. Je-li množství vypouštěných odpadních a odváděných srážkových vod měřeno měřicím zařízením Odběratele, je Provozovatel oprávněn průběžně kontrolovat funkčnost a správnost měřicího zařízení a Odběratel je povinen umožnit Provozovateli přístup k tomuto měřicímu zařízení. Přístup k vodoměru nebo měřicímu zařízení Odběratele je Odběratel povinen umožnit Provozovateli v nezbytném rozsahu a tak, aby byly dodrženy požadavky bezpečnosti a ochrany zdraví při práci stanovené obecně závaznými právními předpisy.
9. Smluvní strany se dohodly, že v důvodných případech je Odběratel povinen umožnit Provozovateli na základě jeho výzvy v nezbytném rozsahu přístup k vodovodní a kanalizační přípojce nebo k vnitřnímu vodovodu a vnitřní kanalizaci, zejména za účelem kontroly užívání vnitřního vodovodu a vnitřní kanalizace a plnění podmínek stanovených touto Smlouvou nebo obecně závaznými právními předpisy.
10. Provozovatel je oprávněn přerušit nebo omezit dodávku vody a odvádění odpadních vod do doby, než pomine důvod přerušení nebo omezení:
- a) při provádění plánovaných oprav, udržovacích a revizních prací,
 - b) nevyhovuje-li zařízení odběratele technickým požadavkům tak, že jakost nebo tlak vody ve vodovodu může ohrozit zdraví a bezpečnost osob a způsobit škodu na majetku,
 - c) neumožní-li odběratel provozovateli po jeho opakované výzvě, přístup k vodoměru, přípojce nebo zařízení vnitřního vodovodu nebo kanalizace podle podmínek uvedených ve smlouvě,
 - d) bylo-li zjištěno neoprávněné připojení vodovodní přípojky nebo kanalizační přípojky,
 - e) neodstraní-li odběratel závady na vodovodní přípojce nebo kanalizační přípojce nebo na vnitřním vodovodu nebo vnitřní kanalizaci zjištěné provozovatelem ve lhůtě jím stanovené, která nesmí být kratší než 3 dny,
 - f) při prokázání neoprávněného odběru vody nebo neoprávněného vypouštění odpadních vod, nebo
 - g) v případě prodloužení odběratele s placením podle sjednaného způsobu úhrady vodného nebo stočného po dobu delší než 30 dnů.
11. Přerušování nebo omezení dodávky vody nebo odvádění odpadních vod podle odstavce 10. je provozovatel povinen oznámit odběrateli v případě přerušování nebo omezení dodávek vody nebo odvádění odpadních vod
- a) podle odstavce 10. písm. b) až g) alespoň 3 dny předem,
 - b) podle odstavce 10. písm. a) alespoň 15 dnů předem současně s oznámením doby trvání provádění plánovaných oprav, udržovacích nebo revizních prací.
12. V případě přerušování nebo omezení dodávky vody nebo odvádění odpadních vod podle odstavce 10. a 11. písm. a) těchto podmínek je provozovatel oprávněn stanovit podmínky tohoto přerušování nebo omezení a je povinen zajistit náhradní zásobování pitnou vodou nebo náhradní odvádění odpadních vod v mezích technických možností a místních podmínek.
13. Provozovatel je povinen neprodleně odstranit příčinu přerušování nebo omezení dodávky vody nebo odvádění odpadních vod podle odstavce 10. a 11. písm. b) těchto podmínek a bezodkladně obnovit dodávku vody

nebo odvádění odpadních vod. V případě, že k přerušení nebo omezení dodávky vody nebo odvádění odpadních vod došlo podle odstavce 10 písm. b) až g), hradí náklady s tím spojené odběratel.

14. Provozovatel neodpovídá odběrateli za škody a ušlý zisk vzniklé nedostatkem tlaku vody při omezeném zásobování vodou pro poruchu na vodovodu, při přerušení dodávky elektrické energie, při nedostatku vody nebo z důvodu, pro který je provozovatel oprávněn dodávku vody omezit nebo přerušit.
15. Vlastníkem vodoměru je vlastník vodovodu, s výjimkou případů, kdy přede dnem nabytí účinnosti zákona o vodovodech a kanalizacích se prokazatelně stal vlastníkem vodoměru Provozovatel. Další podmínky měření a způsobu zjišťování dodávané vody a odváděných odpadních vod jsou upraveny zákonem o vodovodech a kanalizacích a prováděcími předpisy k tomuto zákonu.
16. Pokud je zřízen na vodovodní přípojce požární obtok, lze ho využívat výhradně pro přímé hašení požáru nebo při požárních revizích a to výlučně osobou k tomu oprávněnou. Pokud dojde k tomuto využití a v souvislosti s tím k porušení plomby, je Odběratel povinen tuto skutečnost neprodleně oznámit písemně Provozovateli. Bylo-li poškození plomby na požárním obtoku způsobeno nedostatečnou ochranou Odběratelem nebo přímým zásahem Odběratele, hradí újmu a náklady s tímto spojené Odběratel.
17. Provozovatel může vodoměr kdykoliv opravit nebo vyměnit. Odběratel je povinen tyto činnosti umožnit a v případech potřeby poskytnout potřebnou součinnost. Odběratel nebo jím pověřená osoba má právo být při výměně vodoměru přítomen a ověřit si stav vodoměru a neporušenost plomb. Pokud tohoto svého práva Odběratel nevyužije, nemůže později provedení těchto úkonů zpochybňovat.
18. Sazebník Provozovatele stanoví úhrady za další výkony a činnosti Provozovatele prováděné na základě žádosti Odběratele. Sazebník dále stanovuje paušální náklady, které je Odběratel povinen uhradit Provozovateli v souvislosti s uplatněním pohledávky Provozovatele z této Smlouvy. Sazebník je k dispozici na webových stránkách Provozovatele a v sídle Provozovatele. Odběratel tímto prohlašuje, že byl s tímto sazebníkem Provozovatele před podpisem této Smlouvy seznámen, a že mu porozuměl v plném rozsahu.

X. Zajištění závazků Smluvních stran

Pro případ prodloužení kterékoliv Smluvní strany s plněním peněžitého závazku podle této Smlouvy, se povinná Smluvní strana zavazuje zaplatit oprávněné Smluvní straně za každý den prodloužení úrok z prodloužení ve výši stanovené v souladu s platnými právními předpisy.

XI. Doba platnosti a ukončení Smlouvy

1. Tato smlouva nabývá platnosti dnem jejího podpisu smluvními stranami a nabývá účinnosti dnem uvedeným v bodě zvláštní ujednání v článku I., odstavec 10.
2. Tuto Smlouvu jsou obě Smluvní strany oprávněny jednostranně písemně vypovědět s výpovědní lhůtou jeden měsíc. Výpovědní lhůta začíná běžet první den kalendářního měsíce následujícího po doručení výpovědi druhé Smluvní straně.
3. Kterákoliv ze Smluvních stran je oprávněna od této Smlouvy odstoupit jen v případech stanovených obecně závaznými právními předpisy. Tato Smlouva zaniká též odpojením vodovodní i kanalizační přípojky od vodovodu nebo kanalizace nebo odpojením jen jedné z nich, je-li předmětem Smlouvy jen dodávka vody/odvádění odpadních vod.
4. Uzavřením nové smlouvy o dodávce vody a odvádění odpadních vod mezi Smluvními stranami pro Odběrné místo uvedené v článku I. této Smlouvy se tato Smlouva považuje za ukončenou. Uzavřením této Smlouvy se ruší všechny mezi Smluvními stranami dříve uzavřené smlouvy o dodávce vody a odvádění odpadních vod pro stejné Odběrné místo.
5. Smluvní strany se dohodly, že pro případ, že Odběratel tuto Smlouvu řádně neukončí v souvislosti se změnou vlastnictví připojené nemovitosti (Odběrného místa), zaniká tato Smlouva dnem, kdy nový vlastník připojené nemovitosti prokáže Provozovateli nabytí vlastnického práva k ní a uzavře novou smlouvu o dodávce vody a odvádění odpadních vod k témuž Odběrnému místu.
6. Smluvní strany se dohodly, že při jakémkoliv ukončení této Smlouvy, je Odběratel povinen na své náklady umožnit Provozovateli provést konečný odečet vodoměru a kontrolu měřicího zařízení Odběratele, je-li množství vypouštěných odpadních vod a odváděných srážkových vod měřeno. Pokud bezprostředně po skončení této Smlouvy nenabude účinnosti obdobná smlouva o dodávce vody a odvádění odpadních vod vztahující se k témuž Odběrnému místu, je Odběratel povinen na své náklady umožnit Provozovateli také

případnou demontáž vodoměru a další činnosti nezbytné k ukončení dodávky vody a odvádění odpadních vod. Dojde-li k ukončení této Smlouvy, je Provozovatel současně oprávněn provést odpojení vodovodní nebo kanalizační přípojky.

- 7. V případě, že Provozovatel za dobu trvání této Smlouvy pozbude právo uzavírat s odběrateli smluvní vztahy, jejichž předmětem je dodávka vody a/nebo odvádění odpadních vod, přecházejí práva a povinnosti z této Smlouvy na právního nástupce vlastníka vodovodu a kanalizace a právního nástupce Provozovatele.

XII. Ostatní a závěrečná ujednání

- 1. Provozovatel doručuje Odběrateli písemnosti zpravidla prostřednictvím držitele poštovní licence na adresu pro doručování uvedenou v záhlaví této Smlouvy, na poslední známou adresu písemně oznámenou Odběratelem Provozovateli podle ustanovení článku IX odst. 1 této Smlouvy nebo na adresu Odběrného místa, případně osobně na jakémkoliv místě, kde lze Odběratele zastihnout. Má se za to, že došlá zásilka odeslaná s využitím provozovatele poštovních služeb došla třetí pracovní den po odeslání, byla-li však odeslána na adresu v jiném státu, pak patnáctý pracovní den od odeslání.
- 2. Pokud je v článku I. této Smlouvy uvedeno, že předmětem této Smlouvy je pouze dodávka vody nebo pouze odvádění odpadních vod kanalizací, jsou ustanovení o odvádění odpadních vod kanalizací v prvním případě, respektive ustanovení o dodávce vody v druhém případě neúčinná.
- 3. Ve všech ostatních otázkách, výslovně neupravených touto Smlouvou, se postupuje podle platných právních předpisů, zejména podle zákona o vodovodech a kanalizacích a podle ustanovení občanského zákoníku. Je-li Odběratel podnikatelem, pak se na smluvní vztah založený touto Smlouvou neuplatní ustanovení § 1799, § 1800 zákona č. 89/2012 Sb., občanský zákoník.
- 4. Tato Smlouva je vyhotovena ve dvou vyhotoveních, z nichž každá Smluvní strana obdrží jedno.
- 5. Změnu Smlouvy lze provést pouze písemnou formou. Pokud jakýkoliv závazek vyplývající z této Smlouvy avšak netvořící její podstatnou náležitost je nebo se stane neplatným nebo nymahatelným jako celek nebo jeho část, je plně oddělitelným od ostatních ustanovení této Smlouvy a taková neplatnost nebo nymahatelnost nebude mít žádný vliv na platnost a vymahatelnost jakýchkoliv ostatních závazků z této Smlouvy. Smluvní strany se zavazují v rámci této Smlouvy nahradit formou dodatku k této Smlouvě tento neplatný nebo nymahatelný oddělený závazek takovým novým platným a vymahatelným závazkem, jehož předmět bude v nejvyšší možné míře odpovídat předmětu původního odděleného závazku. Pokud však jakýkoliv závazek vyplývající z této Smlouvy a tvořící její podstatnou náležitost je nebo kdykoliv se stane neplatným nebo nymahatelným jako celek nebo jeho část, Smluvní strany nahradí neplatný nebo nymahatelný závazek v rámci nové smlouvy takovým novým platným a vymahatelným závazkem, jehož předmět bude v nejvyšší možné míře odpovídat předmětu původního závazku obsaženému v této Smlouvě.
- 6. Obě Smluvní strany tímto prohlašují a zaručují, že veškerá ustanovení, termíny a podmínky této Smlouvy byly dohodnuty Smluvními stranami svobodně, určitě a vážně, nikoliv pod nátlakem nebo za nápadně nevýhodných podmínek, na důkaz čehož připojují své podpisy k této Smlouvě.
- 7. Provozovatel vylučuje ve smyslu ustanovení § 1740 odst. 3, věta druhá OZ přijetí nabídky s dodatky nebo odchylkami.

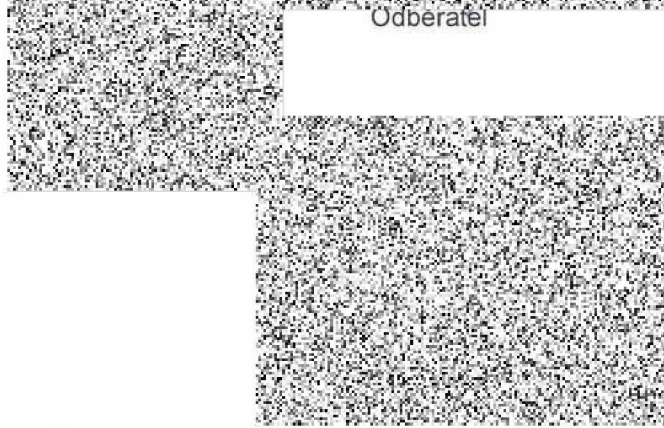
V Kutné Hoře dne 5. 10. 2015

v ČASLAVI dne 14. 10. 2015



Provozovatel
Vodohospodářská společnost
Vrchlice – Maleč, a.s.

Odběratel



Závěrkový list č. EL-20180626-1196-1

(pro burzovní obchody se silovou elektřinou v rámci sdružených služeb dodávky elektřiny)

Číslo aukce: 1196

Datum konání burzovního shromáždění: 26. června 2018

Dodavatel (prodávající):

Pražská plynárenská, a. s.

Zapsán v:

OR vedeném Městským soudem v Praze, oddíl B, vložka 2337

Sídlo:

Národní 37, 110 00 Praha 1 - Nové Město

IČO: 60193492

DIČ: CZ60193492

Bankovní spojení:

43-7801160217/0100

Zastoupen:

Jméno a příjmení makléře:



Evidenční číslo makléře:

Odběratel (kupující):

Město Čáslav

Zapsán v:

Registru ekonomických subjektů, ČSÚ

Sídlo:

nám. Jana Žižky z Trocnova 1/1, 286 01 Čáslav

IČO: 00236021

DIČ: CZ00236021

Bankovní spojení:

19-125161/0100

Zastoupen:

Jméno a příjmení makléře:



Evidenční číslo makléře:

Popis produktu:

Dodávka elektřiny v rámci sdružených služeb dodávky elektřiny v napětové hladině nízkého napětí

Počet odběrných míst:

93

Termín dodávky:

1. 1. 2019 – 31. 12. 2019

Celkové množství dodávky:

1 084 MWh

Jednotková cena (bez DPH) CZK/MWh

Distribuční sazba	Nízký tarif	Vysoký tarif
C01d	--	1 291
C02d	--	1 291
C03d	--	1 291
C25d	927	1 456
C26d	927	1 456
C45d	1 225	1 389
C62d	--	858

Technické parametry dodávky:

viz Příloha závěrkového listu č. 1

Zúčtovací podmínky

Zúčtovací období:

rok – vyúčtování bude provedeno 1x ročně v termínu dle periodických odečtů příslušného provozovatele distribuční soustavy

Splatnost zúčtovací faktury:

21 dní

Zálohy v průběhu zúčtovacího období:

čtvrtletní – splatné k 15. dni druhého kalendářního měsíce čtvrtletí ve výši 80% předpokládaného objemu čtvrtletní dodávky.

Ostatní podmínky:

Dodavatel bude odběrateli účtovat dodávku samostatnou fakturou v listinné (papírové) podobě za každé odběrné místo zvlášť.

Dodavatel bude odběrateli předepisovat a účtovat zálohy samostatným předpisem a samostatným daňovým dokladem o přijetí platby v listinné (papírové) podobě za každé odběrné místo zvlášť.


Dodavatel je povinen na výslovné vyžádání jednotlivého odběratele:

- používat elektronickou fakturu s následným zasláním faktury v papírové podobě.
- namísto faktury za každé jednotlivé odběrné místo používat sloučenou fakturu s rozpisem jednotlivých odběrných míst.
- namísto předpisu záloh a daňového dokladu o přijetí platby za každé jednotlivé odběrné místo používat sloučený předpis záloh a sloučený daňový doklad o přijetí platby s rozpisem jednotlivých odběrných míst.

Dodavatel je povinen poskytnout odběrateli na jeho vyžádání bezplatné mimořádné vyúčtování k 31. prosinci kalendářního roku, pokud odběratel zašle dodavateli v termínu a způsobem stanoveným dodavatelem, společně s vyžádáním mimořádného vyúčtování samoodečet, provedený k poslednímu dni uplynulého kalendářního roku.

Dodavatel jmenuje pro zajištění obchodního styku s odběratelem konkrétní kontaktní osobu, která bude odběrateli operativně k dispozici pro řešení případných problémů při dodávce komodity.

Odběratel je oprávněn zveřejnit závěrkový list ve veřejně přístupných evidencích.

Dodavatel je povinen po skončení každého kalendářního roku poskytnout data o odběrech a fakturaci na všech odběrných místech v elektronické podobě městu Čáslav na e-mailovou adresu: 

Dodací podmínky

1. Dodavatel je povinen dodávat sjednané množství silové elektřiny do odběrného místa odběratele, v rozsahu a za podmínek uzavřeného burzovního obchodu (závěrkového listu) v kvalitě podle příslušných platných právních předpisů, pokud tomu nebrání okolnosti vyvolané provozovatelem distribuční soustavy nebo okolnosti stanovené právními předpisy.
2. Za sjednané množství dodávky silové elektřiny se považuje skutečně dodané a odebrané množství elektřiny v odběrném místě odběratele. Celkové množství dodávky silové elektřiny uvedené na závěrkovém listu představuje předpokládané množství dodávky elektřiny.
3. Dodávka silové elektřiny se uskutečňuje v napěťové hladině nízkého napětí v souladu s hodnotou hlavního jističe před měřicím zařízením.
4. Dodávka silové elektřiny je splněna přechodem elektřiny z příslušné distribuční soustavy přes měřicí zařízení do odběrného místa odběratele. Měření dodávek, včetně vyhodnocování a předávání výsledků měření je zajišťováno provozovatelem distribuční soustavy podle příslušného platného právního předpisu. Pokud provozovatel distribuční soustavy eviduje jiný údaj o typu měření, než je údaj uvedený v závěrkovém listu, platí údaj evidovaný provozovatelem distribuční soustavy.
5. Dodavatel je povinen zajistit na vlastní jméno a na vlastní účet pro odběrné místo odběratele dopravu elektřiny a ostatní související služby a dále je povinen uzavřít s provozovatelem distribuční soustavy jménem a na účet odběratele smlouvu o distribuci elektřiny do odběrného místa odběratele.
6. Odběratel uzavřením burzovního obchodu souhlasí, aby dodavatel uzavřel s provozovatelem distribuční soustavy smlouvu o distribuci elektřiny do odběrného místa a dále je povinen poskytnout dodavateli k uzavření smlouvy o distribuci elektřiny nezbytnou součinnost. Dodavatel je oprávněn pověřit uzavřením smlouvy o distribuci elektřiny do odběrného místa třetí osobu, avšak odpovědnost vůči odběrateli za uzavření takové smlouvy nese sám.
7. Dodavatel je povinen ve smyslu příslušného platného právního předpisu převzít závazek odběratele odebrat elektřinu z elektrizační soustavy a nést plnou zodpovědnost za odchylku odběratele vztahující se k odběrnému místu odběratele (dále „přenesení odpovědnosti za odchylku na dodavatele“). Z důvodu

přenesení odpovědnosti za odchylku na dodavatele není odběratel oprávněn mít pro dodávku elektřiny do odběrného místa dle burzovního obchodu (závěrkového listu) jiného nebo více jiných dodavatelů.

8. Sjednaná dodávka elektřiny může být omezena, pokud bude provozovatelem přenosové soustavy nebo provozovatelem distribuční soustavy vyhlášen stav nouze podle příslušných platných právních předpisů. Odběrná místa s odběrem elektřiny ze zařízení distribučních soustav s napětím do 1 kV s hodnotou jističe nižší než 200 A jsou zařazena v souladu s platnými právními předpisy do regulačního stupně č. 2. Odběrná místa s odběrem elektřiny ze zařízení distribučních soustav s napětím do 1 kV s hodnotou jističe před elektroměrem 200 A a vyšší jsou zařazena v regulačních stupních č. 4 a 6. Odběratel je povinen sledovat informace o vyhlášení omezujících regulačních opatření v případě hrozícího nebo stávajícího stavu nouze v elektroenergetice. Dodavatel i odběratel jsou povinni v případě hrozícího nebo stávajícího stavu nouze v elektroenergetice postupovat podle příslušného platného právního předpisu.
9. Odběratel je povinen při odběru elektřiny dle uzavřeného burzovního obchodu (závěrkového listu) respektovat podmínky distribuce elektřiny příslušného provozovatele distribuční soustavy a dále je povinen udržovat odběrná zařízení ve stavu, který odpovídá příslušným technickým normám a platným právním předpisům.

Platební podmínky

1. Odběratel je povinen zaplatit dodavateli za dodávku elektřiny cenu, která je tvořena:
 - a) cenou za silovou elektřinu ,
 - b) cenou za distribuci elektřiny, systémové služby a ostatní související služby, která bude stanovena v souladu s všeobecně závaznými právními předpisy, zejména cenovými rozhodnutími příslušných správních a regulačních orgánů.
2. Dodávky elektřiny se účtují v zúčtovacím období fakturami, které musí mít náležitosti daňových dokladů podle příslušných právních předpisů.
3. K účtované ceně dodávky elektřiny se připočítává daň z elektřiny, daň z přidané hodnoty, poplatky a jiné nepřímé daně stanovené v souladu s příslušnými právními předpisy.
4. V průběhu zúčtovacího období hradí odběratel dodavateli za dodávky elektřiny pravidelné zálohy, pokud není burzovním obchodem sjednáno jinak. Jejich výše je určena podle celkové předpokládané platby odběratele za příslušné fakturační období včetně daně z přidané hodnoty. Dodavatel je povinen po uzavření burzovního obchodu (závěrkového listu) vystavit odběrateli v souladu s podmínkami uzavřeného burzovního obchodu (závěrkového listu) platební kalendář s uvedením počtu, výše a splatnosti záloh.
5. Zálohy zaplacené odběratelem na příslušné zúčtovací období budou dodavatelem vypořádány ve faktuře za zúčtovací období. Rozdíl ve faktuře mezi vyúčtovanou částkou a zaplacenými zálohami, který je nedoplatkem odběratele, je odběratel povinen zaplatit dodavateli v termínu splatnosti faktury. Rozdíl ve faktuře mezi vyúčtovanou částkou a zaplacenými zálohami, který je přeplatkem odběratele, dodavatel vrátí odběrateli v termínu splatnosti faktury na bankovní účet odběratele uvedený v závěrkovém listu s použitím variabilního symbolu uvedeného na faktuře. Pokud není burzovním obchodem sjednáno jinak, je dodavatel oprávněn přeplatky a nedoplatky odběratele převádět do dalšího zúčtovacího období, dále je oprávněn započítat přeplatek odběratele na úhradu záloh v dalším zúčtovacím období, přičemž převod a započtení těchto částek je povinen vždy oznámit odběrateli.
6. Odběratel je povinen provádět všechny platby bezhotovostně v tuzemské měně, pokud není burzovním obchodem (závěrkovým listem) sjednána jiná měna, na bankovní účet dodavatele uvedený na příslušné faktuře s použitím variabilního symbolu uvedeného na faktuře. Pokud odběratel poukáže platbu s nesprávným variabilním symbolem, nebo ji poukáže na jiný bankovní účet dodavatele, než je uvedeno na faktuře, je dodavatel oprávněn platbu vrátit odběrateli jako neidentifikovatelnou a účtovat úrok z prodlení za opožděné placení od data splatnosti faktury až do obdržení správně poukázané platby.
7. Zaplacením plateb se rozumí připsání příslušné částky na bankovní účet dodavatele. Případně-li den splatnosti faktury nebo zálohy na den pracovního volna nebo klidu, je dnem splatnosti nejbližší následující pracovní den.

8. V případě prodlení odběratele s úhradou jakékoliv částky vyplývající z uzavřeného burzovního obchodu (závěrkového listu), je odběratel povinen uhradit dodavateli úrok z prodlení ve výši 0,05 % z dlužné částky za každý den prodlení.
9. V případě, že je odběratel v prodlení s úhradou jakékoliv částky vyplývající z uzavřeného burzovního obchodu, má dodavatel právo zaslat odběrateli písemné výzvy či upomínky k placení. Odběratel je v takovém případě povinen uhradit dodavateli náklady spojené se zasláním písemné výzvy či upomínky k placení.
10. V případě prodlení dodavatele s úhradou jakékoliv částky vyplývající z uzavřeného burzovního obchodu (závěrkového listu), je dodavatel povinen uhradit odběrateli úrok z prodlení ve výši 0,05 % z dlužné částky za každý den prodlení.

Reklamacce

1. Zjistí-li odběratel chyby nebo omyly při vyúčtování dodávky elektřiny dle uzavřeného burzovního obchodu (závěrkového listu), má právo příslušné vyúčtování (fakturu) u dodavatele reklamovat. Reklamacce musí mít písemnou formu a její uplatnění nemá odkladný účinek na splatnost faktury, vyjma zcela zjevné chyby, nedohodne-li se odběratel a dodavatel jinak.
2. Dodavatel je povinen reklamaci přezkoumat a výsledek přezkoumání je povinen oznámit odběrateli ve lhůtách stanovených příslušnými právními předpisy.

Omezení a přerušení dodávky

1. Dodavatel je oprávněn přerušit nebo omezit v nezbytném rozsahu dodávku elektřiny dle burzovního obchodu (závěrkového listu) v odběrném místě v případech neoprávněného odběru, který je definován příslušnými platnými právními předpisy.
2. Přerušení nebo omezení dodávky elektřiny z důvodu neoprávněného odběru bude provedeno provozovatelem distribuční soustavy na žádost dodavatele bezprostředně po zjištění neoprávněného odběru a bude provedeno na náklady odběratele.
3. Přerušením nebo omezením dodávky elektřiny v případech neoprávněného odběru nevzniká odběrateli právo na náhradu škody a ušlého zisku na dodavateli a na provozovateli distribuční soustavy.
4. Odběratel je povinen uhradit dodavateli náklady spojené s přerušením, obnovením nebo ukončením dodávky elektřiny z důvodu neoprávněného odběru.

Odstoupení od burzovního obchodu (závěrkového listu)

1. Dodavatel je oprávněn odstoupit od burzovního obchodu (závěrkového listu) v případě:
 - a) podstatného porušení povinností – podmínek burzovního obchodu (závěrkového listu) odběratelem,
 - b) je-li déle jak 30 kalendářních dní z důvodu nečinnosti nebo neplnění povinností odběratele přerušena dodávka elektřiny ze strany dodavatele nebo provozovatele distribuční soustavy z důvodu neoprávněného odběru elektřiny,
 - c) je-li odběratel v úpadku nebo je mu povoleno vyrovnání.
2. Za podstatné porušení povinností – podmínek burzovního obchodu (závěrkového listu) odběratelem se považuje zejména:
 - a) je-li odběratel i přes doručení výzvy nebo upomínky k placení v prodlení se zaplacením peněžitého závazku vyplývajícího ze závěrkového listu trvajícího déle než 14 kalendářních dní, zejména v prodlení s placením záloh nebo faktur za dodávku elektřiny, smluvních pokut, vyúčtováním úroku z prodlení nebo škody, nákladů spojených s upomínáním, zahájením přerušování, přerušování, zajištěním obnovení nebo s ukončením dodávky elektřiny,
 - b) poruší-li odběratel podstatné povinnosti – podmínky zvlášť specifikované burzovním obchodem (závěrkovým listem).
3. Odběratel je oprávněn odstoupit od burzovního obchodu (závěrkového listu) v případě:
 - a) podstatného porušení povinností – podmínek burzovního obchodu (závěrkového listu) dodavatelem,
 - b) je-li dodavatel v úpadku nebo je mu povoleno vyrovnání.

4. Za podstatné porušení povinností – podmínek burzovního obchodu (závěrkového listu) dodavatelem se považuje zejména:
- bezdůvodné přerušení, omezení nebo ukončení dodávky elektřiny dodavatelem,
 - bezdůvodné nezajištění dopravy elektřiny a souvisejících služeb ze strany dodavatele,
 - je-li dodavatel i přes doručení výzvy nebo upomínky k placení v prodlení se zaplacením peněžitého závazku vyplývajícího ze závěrkového listu trvajícího déle než 14 kalendářních dnů,
 - poruší-li dodavatel podstatně povinnosti – podmínky zvláště specifikované burzovním obchodem (závěrkovým listem).
5. Odstoupení od burzovního obchodu (závěrkového listu) musí být provedeno písemně a je účinné dnem doručení písemného oznámení o odstoupení druhé smluvní straně, nebo pozdějším dnem, který je v oznámení o odstoupení odstupující smluvní stranou stanoven. Odstupující smluvní strana je povinna oznámit odstoupení od burzovního obchodu (závěrkového listu) příslušnému provozovateli distribuční soustavy.

Komunikace a doručování

- Korespondence, oznámení či jiné sdělení učiněné mezi smluvními stranami na základě uzavřeného burzovního obchodu (závěrkového listu) musí mít písemnou podobu a musí být v českém jazyce (dále „písemnost“).
- Písemnosti se považují za doručené:
 - osobním doručením a předáním kontaktní osobě smluvní strany, která je adresátem,
 - pátým kalendářním dnem ode dne odeslání doporučeného dopisu na kontaktní adresu smluvní strany, která je adresátem, nebo dřívějším dnem doručení,
 - zpětným potvrzením faxové nebo elektronické zprávy, která byla odeslána na kontaktní faxové číslo nebo emailovou adresu smluvní strany, která je adresátem.
- Smluvní strany jsou povinny oznámit druhé smluvní straně jakékoliv změny v kontaktních údajích pro doručování písemností. Za doručené budou považovány i písemnosti, které se vrátí odesílající smluvní straně jako nedoručené v důsledku neoznámení nových kontaktních údajů stranou, která je adresátem.

Kontaktní údaje:

Dodavatel: 

Odběratel: Mgr. Daniel Mikš 

Mlčenlivost

- Dodavatel a odběratel se zavazují, že neposkytnou závěrkový list jako celek ani jeho část (která není veřejně známa) a neveřejné informace z něho plynoucí třetí osobě bez předchozího písemného souhlasu druhé smluvní strany, kromě případů, kdy jim zveřejnění nebo poskytnutí třetí osobě určuje příslušný právní předpis.
- Dodavatel a odběratel se zavazují přijmout technická a organizační vnitřní opatření k ochraně neveřejných informací, zejména důvěrných informací a osobních údajů.

Předcházení škodám

- Dodavatel a odběratel jsou povinni navzájem se informovat o všech skutečnostech, kterých jsou si vědomi, a které by mohly vést ke škodám, a jsou povinni usilovat o odvrácení hrozících škod.
- Dodavatel a odběratel se zproští povinnosti k náhradě škody za podmínek dle ust. § 2913 zákona č. 89/2012 Sb., občanský zákoník v platném znění, nebo za podmínek vyplývajících ze zákona č. 458/2000 Sb., o podmínkách podnikání a o výkonu státní správy v energetických odvětvích v platném znění.



Ostatní ujednání

1. Závěrkový list je Smlouvou o sdružených službách dodávky elektřiny mezi držitelem licence na obchod s elektřinou (dodavatelem) a zákazníkem (odběratelem), uzavřenou podle zákona č. 89/2012 Sb., občanský zákoník v platném znění, zákona č. 458/2000 Sb., o podmínkách podnikání a o výkonu státní správy v energetických odvětvích v platném znění (Energetický zákon) a příslušných souvisejících právních předpisů.
2. Dodavatel a odběratel jsou povinni postupovat při plnění podmínek burzovního obchodu (závěrkového listu) v souladu s podmínkami příslušného burzovního obchodu (závěrkového listu), platnými pravidly provozování distribuční soustavy místně příslušného provozovatele distribuční soustavy, příslušnými právními předpisy a technickými normami.
3. Odběratel je oprávněn ukončit odběr elektřiny v odběrném místě v případě, kdy dodavateli doloží, že ukončuje odběr elektřiny z důvodu změny převodu vlastnických práv k odběrnému místu nebo z důvodu fyzické likvidace odběrného místa (živelní pohroma, demolice). V takovém případě je dodavatel povinen ukončit dodávku elektřiny do odběrného místa nejpozději do 30 kalendářních dnů ode dne oznámení odběratele o ukončení odběru elektřiny z výše uvedených důvodů.
4. Dodavatel a odběratel jsou se souhlasem burzy oprávněni ukončit plnění burzovního obchodu (závěrkového listu) rovněž vzájemnou písemnou dohodou.
5. Uzavřením burzovního obchodu (závěrkového listu) se ke dni zahájení sjednané dodávky elektřiny do odběrného místa ruší všechny smluvní vztahy související s dodávkou elektřiny do tohoto odběrného místa, které byly uzavřeny mezi dodavatelem a odběratelem nebo jejich právními předchůdci před uzavřením burzovního obchodu.
6. Pokud by se jakékoliv ustanovení závěrkového listu dostalo do rozporu s platným právním řádem České republiky či mezinárodní smlouvou, kterou je Česká republika vázána, bude takovéto ustanovení automaticky považováno za neplatné a bude postupováno dle aktuální právní úpravy. Tato skutečnost nemá vliv na platnost a účinnost ostatních ustanovení závěrkového listu.
7. Dodavatel a odběratel jsou povinni vynaložit veškeré úsilí k tomu, aby byly případné spory vyplývající z burzovního obchodu (závěrkového listu) urovnány smírnou cestou, k tomuto vyvinou vzájemnou součinnost.

Rozhodčí doložka:

Všechny spory vznikající z burzovního obchodu (závěrkového listu) a v souvislosti s ním, které se nepodaří odstranit jednáním mezi stranami, budou rozhodovány s konečnou platností u Rozhodčího soudu při Českomoravské komoditní burze Kladno podle jeho Řádu jedním nebo více rozhodci.

V Kladně dne 26. 6. 2018

.....
za dodavatele

.....
za odběratele

.....
Jitka Kostková
za ČMKBK

KUPNÍ SMLOUVA

na dodávku tepla

Prodávající: BTH Čáslav spol. s r.o.
zast. jednatelem J. Drdkem
Bojovníků za svobodu 1448
286 01 Čáslav

IČO: 26489678
DIČ: 039 - 26489678

bankovní spojení: 275375920287/0100

Kupující : Město Čáslav
zast. starostou Ing. V. Hamralem
286 01 Čáslav

IČO: 236021

čl. 1.

Předmětem smlouvy je dodávka tepla a TUV z kotelen do obytných domů ve vlastnictví Města Čáslav.

Dodávka tepla se řídí příslušnými ustanoveními zákona č. 458/2000 Sb. - energetický zákon, ve znění pozdějších předpisů(dále jen zákon), a vyhlášky č. 152/2001 Sb.,(dále jen vyhláška), kterou se stanoví pravidla pro vytápění.

čl. 2.

Předávacím místem dodávek jsou hlavní uzávěry na patách objektů, kde jsou instalována měřící zařízení. Prodávající zodpovídá za jeho metrologické zabezpečení.

Při poruše měřících zařízení bude množství spotřebovaného tepla vypočítáno průměrem ze zbývajících dnů příslušného měsíce, kdy měřící zařízení fungovalo. Při poruše delší než 1 měsíc by bylo zúčtování tepla provedeno dle srovnatelného období předcházejícího roku.

čl. 3.

Prodávající je povinen zajistit dodání množství tepla potřebné k vytápění objektu a k ohřevu TUV v souladu s vyhláškou a se zákonem.

Kupující je povinen zajistit bezpečný přístup k měřicím. Zjistí-li kupující porušení měřicího zařízení nebo jeho zajištění, je povinen to neprodleně ohlásit dodavateli.

Jakýkoli zásah do měřicích zařízení bez souhlasu jeho vlastníka se zakazuje.

Má-li kupující pochybnosti o správnosti údajů měření nebo zjistí-li závadu na měřicím zařízení, má právo požadovat jejich přezkoušení. Prodávající je povinen na základě písemné žádosti kupujícího měřicí zařízení do 30 dnů přezkoušet, a je-li vadné, vyměnit. Kupující je povinen poskytnout k výměně měřicího zařízení nezbytnou součinnost. Je-li na měřicím zařízení zjištěna závada, hradí náklady spojené s jeho přezkoušením a výměnou prodávající. Není-li závada zjištěna, hradí tyto náklady kupující.

čl. 4.

Omezení a přerušení dodávek tepla

Prodávající má právo přerušit nebo omezit dodávku tepelné energie v nezbytném rozsahu a na nezbytně dlouhou dobu dle zákona hlavně v případech:

- při provádění plánovaných rekonstrukcí, oprav, údržbových a revizních prací, pokud jsou oznámeny nejméně 15 dní předem,
- při havarijním přerušení či omezení dodávek teplotnosné látky nebo paliv, dodávaných jinými dodavateli
- při nedodržení povinností kupujícího
- při vzniku a odstraňování havárií a poruch na zařízeních pro rozvod a výrobu tepelné energie na dobu nezbytně nutnou
- při neoprávněném odběru
- v dalších případech v souladu se zákonem

čl. 5.

Právo přístupu

Kupující kdykoli umožní pověřenci prodávajícího přístup do objektu uvedeného ve smlouvě pro uplatnění práv a povinností vyplývajících z této smlouvy, zejména při odečtu měřidel. Tato práva se tímto výslovně sjednávají.

čl. 6.

Povinnosti prodávajícího

Prodávající bude prostřednictvím osazení měřičů a regulační techniky regulovat chod

a dodávky teplotnosné látky se zaměřením na hospodárnost provozu a snižování nákladů na jejich distribuci v souladu se zákonem.

Technické parametry tepelných zařízení budou uvedeny v příloze č.1 této smlouvy.

čl. 7.

Fakturační a platební podmínky

Z předpokládaného měsíčního odběru tepla zaplatí kupující prodávajícímu v měsíci zálohu zaokrouhlenou na tis. Kč.

a) Pokud předpokládaná cena dodávky tepla v kalendářním měsíci nedosáhne částky 50.000,- Kč, bude stanovená záloha ve výši 95% předpokládané ceny dodávky tepla v kalendářním měsíci uhrazena jednou splátkou.

b) Pokud předpokládaná cena dodávky tepla v kalendářním měsíci přesáhne částku 50.000,- Kč, bude stanovená záloha ve výši 95% předpokládané ceny dodávky tepla v kalendářním měsíci uhrazena ve dvou splátkách.

- Splátka zálohy v případě ad.a bude splatná nejpozději 10. dne v kalendářním měsíci.
- Splátky v případě bodu b, budou splatné vždy 10. a 20. dne kalendářního měsíce.
- Výši jednotlivých splátek v kalendářním měsíci oznámí prodávající kupujícímu čtvrtletně písemnou formou nejpozději 5 dnů před začátkem daného čtvrtletí.
- Základem pro výpočet výšky záloh bude sjednané množství spotřeby tepla v daném čtvrtletí podle předpokládaného množství spotřeby tepla.
- Vyúčtování ceny dodávky tepla za kalendářní měsíc včetně daně z přidané hodnoty provede prodávající fakturou, v níž budou odečteny uhrazené splátky od ceny celkové dodávky. Fakturu odešle kupujícímu do 9. pracovního dne po skončení měsíce.
- Fakturu s výsledným nedoplatkem uhradí kupující prodávajícímu nejpozději do 10 dnů ode dne odeslání faktury.
- Fakturu s výsledným přeplatkem uhradí prodávající kupujícímu nejpozději do 10 dnů ode dne odeslání faktury a to tehdy, když kupující nemá finanční závazky vůči prodávajícímu za dodané teplo.
- zálohová cena za 1 GJ tepelné energie a její případná úprava v průběhu účetního období z důvodu zvýšení vstupních cen paliv, materiálu a energií bude obsažena v dodatku k této smlouvě.
- po ukončení účetního období bude provedeno vyúčtování všech nákladů na výrobu a distribuci dodávané tepelné energie v daném účetním období kupujícímu a rozdíl bude kupujícímu jako přeplatek nebo nedoplatek dofakturován.

čl. 8.

Další ujednání

Pro vzájemné zajištění spolupráce při dodávkách tepla mezi prodávajícím a kupujícím si smluvní strany určí tyto zástupce :

strana prodávající :



strana kupující :

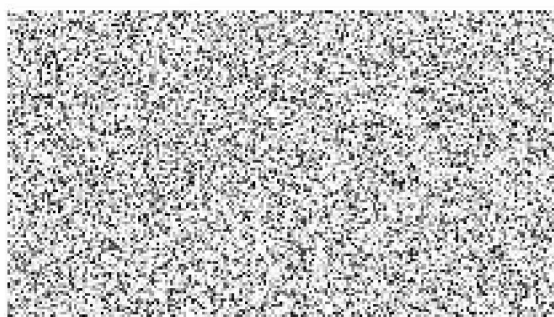
čl. 9.

1. Tato smlouva nabývá platnosti dnem podpisu a je sjednána na dobu neurčitou. Její platnost může být zrušena vzájemnou dohodou, popř. jednostrannou výpovědí. Výpovědní lhůta je 3 měsíce a počítá se od prvního dne měsíce následujícího po doručení výpovědi.
2. Ostatní ujednání, vyplývající z této smlouvy, na kterých se obě smluvní strany dohodnou, budou řešeny dodatky k této smlouvě.
3. Tato smlouva bude vyhotovena ve čtyřech výtiscích, z nichž dva výtisky obdrží prodávající a dva kupující strana.

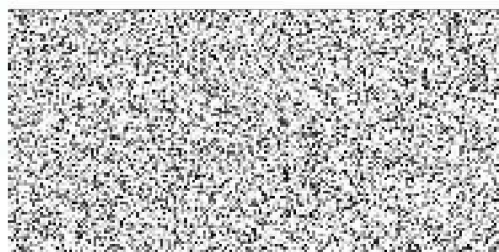
V Čáslavi, dne 2.1. 2002



prodávající



kupující



**_Smlouva č. o nájmu hrobového místa uzavřená dle
ustanovení zákona č. 89/2012 Sb., občanský zákoník, ve znění
pozdějších předpisů a § 25 zákona č. 256/2001 Sb.
o pohřebnictví ve znění pozdějších předpisů**

I. Smluvní strany

Pronajímatel: Město Čáslav

Nám. Jana Žižky z Trocnova 1
286 01 Čáslav

IČO: 00236021, DIČ: CZ00236021

bankovní spojení: 19-11117722/0800, VS 36322111

a

Nájemce:

nar.

uzavřely tuto

Smlouvu o pronájmu hrobového místa

od do

II. Předmět smlouvy

1. Předmětem smlouvy je nájem hrobového místa na výše uvedeném veřejném pohřebišti městského hřbitova v Čáslavi (dále jen pohřebiště) za účelem pohřbívání zemřelých a ukládání lidských ostatků:

Sekce: 1

Druh hrobu: jednohrob

Hrob č.: 129

Ev. číslo: 10003

Ceny za pronájem hrobových míst jsou stanoveny dle rozhodnutí Rady města Čáslavi č. 175/2000 ze dne 17.10.2000 (platnost od 1.11.2000):

a) pro hrobové místo – jednohrob, dvojhrob, urnový hrob, hrobka:

- nájemné 3,- Kč/m²/rok tj. 30,- Kč/m²/10 let

- služby spojené s pronájmem hrobového místa 60,- Kč/rok tj. 600,- Kč/10 let

b) pro hrobové místo – **staré kolumbárium:**

- nájemné 50,- Kč/skříňka/rok tj. 500,- Kč/10 let

- služby spojené s pronájmem hrobového místa 60,- Kč/rok tj. 600,- Kč/10 let

c) pro hrobové místo – **nové kolumbárium:**

- nájemné za 1 skříňku včetně služeb 150,- Kč/rok tj. 1 500,- Kč/10 let

(dle usnesení rady města č. 312/2009 ze dne 27.10.2009)

d) pro hrobové místo - **vsyp na vsypové loučce:**

- nájem za místo vsypu 20x20 cm jednorázově na 10 let 150,- Kč

(dle usnesení rady města č.76/2018 ze dne 27.2.2018)

e) pro hrobové místo - čestného občana města Čáslav

- osvobozeno od placení poplatku

f) pro hrobové místo - významných osobností města Čáslav

- osvobozeno od placení poplatku

Cena celkem včetně doplatku:

III. Povinnosti pronajímatele

1. Pronajímatel se zavazuje předat nájemci k užívání číselně označené hrobové místo. Umožnit nájemci užívání hrobového místa, zřízení hrobového zařízení, stavbu hrobky a jejich opravy a údržbu stanovených za podmínek stanovených v Řádu veřejného pohřebiště.
2. Prodloužit nájemní smlouvu na další dobu určitou, pokud o to nájemce požádá před uplynutím sjednané doby nájmu za předpokladu, že nájemce plní své povinnosti dané mu touto smlouvou a zákonem o pohřebnictví.
3. Pronajímatel nezodpovídá za škody způsobené na hrobovém zařízení (pomník, krycí desky, rámy...) způsobené třetí osobou nebo vyšší moci.

IV. Povinnosti nájemce

1. Nájemce se zavazuje hrobové místo řádně užívat a udržovat ho ve stavu souladném s Řádem veřejného pohřebiště platným pro Městský hřbitov v Čáslavi a zákonem o pohřebnictví tak, aby nebyla rušena nad obvyklou míru práva jiných nájemců či pronajímatele.
2. Zřídit, upravovat nebo měnit hrobku nebo hrobové zařízení na základě písemné žádosti obsahující dokumentaci projektu stavby (hrobky) až po písemném vyjádření provozovatele pohřebiště.
3. **Oznámit pronajímateli osobu, na kterou bylo převedeno vlastnické právo k hrobovému zařízení a další právní skutečnosti, které nastaly za trvání účinnosti této smlouvy, a další údaje potřebné pro vedení evidence veřejného pohřebiště.**
4. Strpět umístění číselného označení hrobového místa, toto označení nepřemísťovat a nepoužívat k jiným účelům.
5. Je-li nájemcem fyzická osoba, přechází jejím úmrtím práva a povinnosti nájemce na dědice. Je-li nájemcem právnická osoba, v případě jejího zániku, přecházejí práva a povinnosti nájemce na jejího právního nástupce.
6. Požádat o uložení nebo exhumaci jak nezpopeľněných, tak zpopeľněných lidských ostatků pouze za podmínek stanovených v zákoně o pohřebnictví a v Řádu veřejného pohřebiště.
7. Pokud nájemce nadále nebude mít zájem o pronájem hrobového místa (doba nájmu hrobového místa v podobě hrobu nesmí být kratší 10ti let), je jeho povinností odstranit

z hrobového místa hrobové zařízení (pomník, rámy, urny...) a tuto skutečnost dát na vědomí provozovateli veřejného pohřebiště.

V. Ostatní ujednání

1. Nájemce hrobového místa souhlasí s tím, aby údaje uvedené podle § 21 zákona č. 256/2001 Sb. o pohřebnictví byly použity k zasílání informací související s užíváním hrobového místa oprávněným osobám.
2. Nájemce prohlašuje, že vlastníkem hrobového zařízení je on sám: **ANO - NE**
3. Ve věcech této smlouvy je oprávněna za pronajímatele jednat:



VI. Sankce

Za porušení povinností pronajímatele nebo nájemce vyplývajících z této smlouvy náleží oprávněné smluvní straně pokuta ve výši 1 000,- Kč.

VII. Závěrečná ustanovení

1. Tato smlouva může být měněna či doplňována pouze písemnými číslovanými dodatky.
2. Smlouva nabývá platností a účinností dnem jejího podpisu oběma smluvními stranami.
3. Smlouva je vypracována ve dvou vyhotoveních, z nichž po jednom výtisku obdrží každá ze smluvních stran.
4. V podrobnostech touto smlouvou blíže neupravených se tento smluvní vztah řídí především občanským zákoníkem, zákonem o pohřebnictví a „Řádem veřejného pohřebiště“ schváleným RM dne 21.5.2018, číslo usnesení 232/2018.
5. Vzorová smlouva o nájmu hrobového místa byla schválena usnesením RM č.50/2020 ze dne 5.2.2020.

V Čáslavi dne:

.....
pronajímatel

.....
nájemce

Město Čáslav jako provozovatel a správce veřejného pohřebiště podle § 16 odst. 1 zák. č. 256/2001 Sb., o pohřebnictví a o změně některých zákonů, ve znění pozdějších předpisů (dále jen zákon o pohřebnictví)

vydává v souladu s ustanovením § 19 citovaného zákona

Řád veřejného pohřebiště města Čáslav

1. Rada města Čáslavi ve smyslu § 102 odst. 3 zákona č. 128/2000 Sb. o obcích, ve znění pozdějších předpisů schválila tento Řád veřejného pohřebiště města Čáslavi dne 21.05.2018, pod číslem usnesení 232/2018.
2. Řád veřejného pohřebiště město Čáslav vydává po předchozím souhlasu Krajského úřadu Středočeského kraje ze dne 03.05.2018, vydaného pod č.j. : 052609/2018/KUSK.
3. Provozovatelem i správcem veřejného pohřebiště je Město Čáslav (dále jen správce“), IČ:00236021, se sídlem: nám. Jana Žižky z Trocnova 1/1,Čáslav.

Článek 1

Působnost řádu pohřebiště

1. Vysvětlení zkratk pojmů:

- a) Řád – Řád veřejného pohřebiště.
- b) Správce pohřebiště – vykonává provozování veřejného pohřebiště zejména ve smyslu §16 odst.1a § 18 odst. 2 zákona o pohřebnictví.

2. Vymezení často používaných pojmů:

a) Hrobka - nemovitá věc, která vznikla stavební nebo montážní technologií, bez zřetele na její stavebně technické provedení, použité stavební výrobky, materiály a konstrukce, na účel využití a dobu trvání.

b) Hrobové zařízení - např. pomník, náhrobek, rám, krycí deska, stéla nebo jiná ozdoba hrobu, které mohou být bez znehodnocení od hrobového místa odděleny (zpravidla movitá věc).

c) Rozptyl – anonymní rozptýlení zpopelněných lidských ostatků do společného hrobového místa (louky rozptylu) bez nároku na uzavření nájemní smlouvy.

d) Vsyp – hrobové místo na vsypové louce s právem nájmu určené pro ukládání zpopelněných lidských ostatků bez urny. Na rozdíl od rozptylu popela na povrch trávníku se jedná o hloubkové uložení popela do země pod odkrytý travní drn a není při něm potřeba předchozí úpravy popela ani rozptylového aparátu. Vsyp popela umožňuje určit na základě nájemní smlouvy k vsypovému místu na šachovnicovitě rozčleněné zatravněné ploše konkrétní, např. rodinné místo, na které může být postupně uloženo více příbuzných nebo sobě blízkých osob.

3. Ustanovení tohoto Řádu se vztahují na veřejné pohřebiště v Čáslavi – v k.ú. Čáslav, na parcelách číslo: 1019/1, 1019/2 a 1019/5 jehož součástí jsou:

- místa pro ukládání lidských pozůstatků do hrobů
- místa pro ukládání lidských pozůstatků do hrobek
- místa pro ukládání zpopelněných lidských ostatků v urnách

- vsypová a rozptylová louka
- vojenské hroby
- smuteční obřadní síň

4. Vnější hranice těchto pohřbišť jsou vymezeny oplocením zdí.

5. Řád je závazný pro správce – město Čáslav a dále pro subjekty zajišťující pohřební služby, pro obstaravatele pohřebních a jiných úkonů, nájemce hrobových a urnových míst, objednatele a zhotovitele služeb, návštěvníky pohřbiště včetně osob, které zde s prokazatelným souhlasem správce pohřbiště nebo nájemce provádějí práce a pro ostatní veřejnost.

Článek 2

Rozsah poskytovaných služeb

1. Na pohřbišti města Čáslav jsou poskytovány zejména tyto služby:

- nájem hrobového místa
 - pro hroby, hrobky
 - pro uložení lidských ostatků v urnách
 - pro uložení uren s lidskými ostatky v kolumbáriích
 - pro vsyp lidských ostatků
- správa a údržba pohřbiště včetně inženýrských sítí, zeleně, oplocení a mobiliáře
- údržba páteřních komunikací a zpevněných ploch (v létě i v zimě)
- vedení předepsané evidence související s provozováním pohřbiště
- zajišťování sběru, třídění, odvozu a likvidace odpadů včetně biologicky nebezpečných odpadů
- spravování a udržování objektů na pohřbišti (komunikace, inženýrské sítě, oplocení, WC apod.)
- vykonávání dozoru nad dodržováním tohoto řádu
- údržba a úprava společných hrobů, kostnic, mezinárodního pohřbiště a ve sjednaném rozsahu i čestných hrobových míst
- zveřejňování informací v místě na daném pohřbišti obvyklém pro potřeby veřejnosti

2. Na pohřbišti města Čáslav jsou poskytovány doplňkové služby na žádost nájemce nebo vlastníka hrobového zařízení či hrobky, které nejsou kalkulovány v ceně nájmu, poskytované na základě uzavřené smlouvy jako například:

- manipulace se zetlelými, nezetlelými i zpopelněnými lidskými ostatky v rámci pohřbiště
- výkopové práce související s pohřbením nebo exhumací
- pohřbívání
- provádění exhumací
- ukládání lidských ostatků
- propůjčení smuteční obřadní síně
- údržba a úprava hrobových míst
- půjčování nářadí
- prodej hřbitovních doplňků

Článek 3

Stanovení tlecí doby

Na základě hydrogeologického posudku hřbitova v Čáslavi firmou AQUATEST a.s., Geologická 4, Praha 5, pod značkou 25/2002 ze dne 26.06.2002 byla stanovena tlecí doba v délce 10 let.

Článek 4

Doba zpřístupnění pohřebiště, povinnosti návštěvníků, způsob a pravidla užívání zařízení

1. Pohřebiště je místo veřejně přístupné:

leden, únor, březen, listopad, prosinec7 - 17 hod.

duben, květen, červen, červenec, srpen, září7 - 19 hod.

Památka zesnulých, vč. předcházející soboty a neděle 7 - 19 hod.

2. Letní období je vymezeno platností letního času.

Návštěvníci jsou povinni opustit pohřebiště do konce uzavírací doby bez upozornění.

3. Správce pohřebiště může z oprávněných důvodů přístup veřejnosti na pohřebiště nebo jeho část dočasně omezit nebo zakázat, např. v době provádění terénních úprav, exhumací, za sněhu, náledí apod. pokud nelze zajistit bezpečnost návštěvníků. Správce zabezpečí v zimním období nezbytnou údržbu hlavních komunikací pohřebiště v zájmu zajištění bezpečnosti.

4. Osobám pod vlivem návykových a psychotropních látek je vstup na pohřebiště zakázán, rovněž je zakázáno požívání alkoholických nápojů na pohřebišti.

5. Motorová a nemotorová vozidla s výjimkou invalidních vozíků mohou na pohřebiště vjíždět a zdržovat se jen s prokazatelným souhlasem správce za podmínek jím stanoven. Na pohřebišti je rovněž zakázáno pohybovat se na kolech, kolečkových bruslích, koloběžkách, skateboardech apod.

7. Návštěvníci jsou povinni chovat se na pohřebišti důstojně a pietně s ohledem na toto místo, řídit se řádem pohřebiště. Zejména není návštěvníkům pohřebiště dovoleno se zde chovat hlučně, používat audio a video přijímače, kouřit, požívat alkoholické nápoje a jiné omamné látky, odhazovat odpadky mimo odpadové nádoby, nechat volně pobíhat psy, kočky a jiná zvířata a používat prostory pohřebiště i jeho vybavení k jiným účelům, než k jakým jsou určeny.

8. Z hygienických důvodů není dovoleno na pohřebišti pít vodu z vodovodních výpustí a studní. Rovněž není dovoleno tuto vodu odnášet v náhradních obalech mimo pohřebiště.

9. Svítila mohou návštěvníci a nájemci na pohřebišti rozsvěcovat jen pokud jsou vhodným způsobem zabezpečena proti vzniku požáru. Správce může v odůvodněných případech používání svítel na pohřebišti omezit nebo i zakázat.

10. Na vsypových a rozptylových loukách je dovoleno používat svíidel jen na místech k tomu určených. Vstup na vsypové a rozptylové louky je pro veřejnost zakázán. Věnce a kytice lze umísťovat jen na plochy a způsobem na místě určeném.
11. Ukládání nádob, náradí, jiných předmětů, včetně dílů hrobového zařízení na zelené pásy a místa kolem hrobových míst není dovoleno. Nádoby na odpadky na pohřebišti slouží jen pro ukládání odpadu z pohřebišť – mimo odpadu stavebního a nebezpečného. Pokud je na pohřebišti zavedeno třídění odpadu, je nutno toto opatření respektovat.
12. Návštěvníkům je zakázáno provádět jakékoli zásahy do vzrostlé zeleně na pohřebišti.
13. Na pohřebišti je povoleno provádět práce pouze v takovém rozsahu a způsobem, který stanoví tento správce.
14. Na pohřebišti je dovoleno umístění reklam pouze na vyhrazených místech po předchozím souhlasu provozovatele pohřebišť. Není dovoleno umístění reklam na stromech ani zařízeních pohřebišť ani hrobových místech a hrobových zařízeních.
15. Všechny osoby vykonávající činnosti související se zajištěním řádného provozu pohřebišť, jsou povinny tak činit v souladu se zákonem o pohřebnictví a ostatními právními normami, upravujícími takovou činnost, dodržovat tento Řád a to vždy s vědomím správce pohřebišť, nebo s jeho předchozím souhlasem, je-li ho dle tohoto řádu potřeba.

Článek 5

Povinnosti správce pohřebišť

Správce pohřebišť je povinen zejména:

1. Stanovit stejné podmínky pro sjednání nájmu hrobového místa pro každého nájemce.
2. Zdržet se ve styku s pozůstalými chování nešetného k jejich citům a umožnit při smutečních obřadech účast registrovaných církví, náboženských společností a jiných osob v souladu s projevenou vůlí osob, které sjednali pohřbení.
3. Správce pohřebišť vede evidenci související s provozováním pohřebišť formou vázaných hřbitovních knih.
4. Ukládat Listy o prohlídce zemřelého do spisovny popřípadě i doklady o zpopelnění dle archivačního a skartačního řádu obce.
5. Současně je povinen udržovat situační plán pohřebišť. Zájemcům o uzavření nájemní smlouvy je povinen na jejich žádost nechat nahlédnout do plánu pohřebišť.
6. V případě zákazu pohřbívání bezodkladně písemně informovat nájemce hrobových míst, pokud je mu známa jejich adresa a současně informovat veřejnost o tomto zákazu v místě na daném pohřebišti obvyklém.

7. V případě rušení pohřebiště správce postupuje dle ustanovení § 24 zákona o pohřebnictví a je bezodkladně povinen ve směru k zúčastněným osobám a veřejnosti splnit veškerou informační povinnost.

8. Připravit k pronájmu nová místa pro hroby, hrobky, urnová místa apod. (tzn. vytýčit – označit schématickým plánkem, číselně označit, vyčistit) tak, aby se minimalizoval negativní dopad na již existující hrobová místa. Pronajímat tato místa a provádět obnovu nájmu zájemcům za podmínek, stanovených zákonem o pohřebnictví a Řádem tak, aby vznikly ucelené řady, oddíly, či skupiny hrobových míst stejného charakteru a rozměrů.

9. Zabezpečovat výkopy hrobů a služby související s pohřbíváním, manipulací s lidskými ostatky, exhumacemi a ukládáním zpopelněných ostatků (vsypy, rozptyly, uložení uren). Tuto povinnost může zajistit i u třetího subjektu po protokolárním předání pracoviště a nejbližšího okolí.

10. Zajišťovat údržbu veřejné zeleně na pohřebišti podle platných předpisů, pokynů příslušného správního orgánu, provádět úklid cest a chodníků, běžnou údržbu oplocení, společných zařízení a inženýrských sítí v rozsahu stanoveném smlouvou, dbát na úpravu pohřebiště a předkládat městu Čáslav návrhy na rozvoj a modernizaci pohřebiště.

11. Zajišťovat likvidaci všech odpadů z pohřebiště předepsaným způsobem.

12. Zabezpečovat pořádek a čistotu na pohřebištích, včetně údržby veřejných travnatých ploch, opuštěných hrobových míst, společných hrobů a vyhrazených ploch.

13. Umožnit oprávněným osobám manipulaci se zetlelými, nezetlelými i zpopelněnými lidskými ostatky v rámci pohřebiště nebo provedení exhumace za podmínek stanovených zákonem o pohřebnictví a tímto Řádem.

14. Písemně upozornit nájemce na skončení sjednané doby nájmu nejméně 90 dnů před jejím skončením. Není-li mu trvalý pobyt nebo sídlo nájemce znám, nebo se upozornění na ukončení nájmu k hrobovému místu vrátí bez převzetí adresátem, uveřejní tuto informaci na místě na pohřebišti obvyklém, nejméně 60 dnů před skončením sjednané doby nájmu.

15. Během doby trvání nájmu zajistit k hrobovému místu přístup a zdržet se jakýchkoli zásahů do hrobového místa s výjimkou případů kdy je nezbytné bezodkladně zajistit bezpečný provoz pohřebiště.

Článek 6

Užívání hrobového místa

1. Nájem hrobového místa vzniká na základě smlouvy o nájmu hrobového místa uzavřené mezi správcem pohřebiště (dále jen smlouva o nájmu). Smlouva o nájmu musí mít písemnou formu a musí obsahovat určení druhu hrobového místa, jeho rozměry, výši nájemného.

2. K uzavření smlouvy o nájmu hrobového místa je zájemce o nájem povinen poskytnout správci pohřebiště zejména tyto údaje:

- jméno a příjmení zemřelé osoby, jejíž lidské pozůstatky nebo ostatky jsou na pohřebišti uloženy, místo a datum jejího narození a úmrtí,
- List o prohlídce zemřelého,
- údaje o jiných lidských pozůstatcích v rozsahu identifikace jiných lidských pozůstatků, datum uložení lidských pozůstatků nebo lidských ostatků na pohřebiště včetně jejich exhumace, určení hrobového místa, hloubky pohřbení, druhu rakve, vložky do rakve nebo

transportního vaku; u lidských ostatků druh a číslo urny a v případě vsypu i místo jejich uložení,

- záznam o nebezpečné nemoci, pokud lidské pozůstatky, které byly uloženy do hrobu nebo hrobky, byly touto nemocí nakaženy,
- jméno, příjmení, adresu místa trvalého pobytu a data narození nájemce hrobového místa, jde-li o fyzickou osobu, nebo obchodní jméno, název nebo obchodní firmu, sídlo a identifikační číslo osoby nájemce hrobového místa, jde-li o právnickou osobu,
- datum uzavření nájemní smlouvy a dobu trvání závazku včetně údajů o změně smlouvy,
- údaje o hrobce, náhrobku a hrobovém zařízení daného hrobového místa, včetně údajů o vlastníkovi, pokud je znám, není-li vlastníkem nájemce a to nejméně v rozsahu jméno, příjmení, trvalý pobyt, datum narození.
- jméno, příjmení, adresu místa trvalého pobytu a další kontakty na osoby, které budou po smrti nájemce na základě určené posloupnosti pokračovat v nájmu.

3. Změny výše uvedených údajů a skutečností je nájemce povinen bez zbytečného odkladu oznámit správci pohřebiště.

4. V případě, že se jedná o nájem hrobového místa v podobě hrobu, musí být doba, na niž se smlouva o nájmu uzavírá, stanovena tak, aby od pohřbení mohla být dodržena tlecí doba stanovená pro pohřebiště na němž se hrob nachází.

5. Nájem hrobových míst se sjednává zpravidla na dobu:

pro hrob	na 10 let
pro hrobku novou	na 10 let
pro urny	na 10 let

6. Správce pohřebiště omezil minimální délku nájmu místa na 10 let (ne však na dobu kratší než je stanovena tlecí doba při pohřbení). Osвобоzení od úhrady nájmu jakož i slevy z cen může učinit pouze správce pohřebiště.

7. Platným uzavřením nájemní smlouvy k hrobovému místu na pohřebišti vzniká nájemci právo zřídit na místě hrob, hrobku, urnové místo, včetně vybudování náhrobku a hrobového zařízení (rám, krycí desky apod.) a vysázet květiny, to vše v souladu s obsahem nájemní smlouvy, tímto Řádem a pokyny správce pohřebiště s následnou možností uložit v tomto místě lidské pozůstatky a lidské ostatky.

8. Nájemní právo k hrobovému místu lze převést na třetí osobu pouze prostřednictvím správce pohřebiště novou smlouvou. Současně s převodem nájemního práva je dosavadní nájemce a vlastník hrobky, náhrobku nebo hrobového zařízení povinen předložit správci pohřebiště smlouvu o převodu uvedených věcí do vlastnictví jiné osoby, nezůstávají-li i nadále v jeho vlastnictví.

9. Nájemce je povinen vlastním nákladem zajišťovat vlastním nákladem údržbu pronajatého hrobového místa

10. Pokud si nájemce po skončení nájmu neodebere hrobové zařízení včetně urny, postupuje správce pohřebiště podle § 20 písm. f), bod 4 a 5 zákona.

11. Uložení konstrukce pro ukládání vykopané zeminy při výkopu vedlejšího hrobu a nutné kamenické práce na přilehlém hrobovém místě, to vše v odůvodněných případech a na nezbytně nutnou dobu, není omezením práva nájemce ve smyslu § 25 zákona o pohřebnictví. Dojde-li k zásahu do hrobového

místa, nebo zařízení a vznikne-li tímto škoda, je povinen hrobové místo uvést do původního stavu, nebo škodu nahradit ten, kdo škodu způsobil. To platí i v případě, že škůdce ke své činnosti přibral třetí osobu.

12. Nájemce je povinen provádět údržbu pronajatého hrobového místa a hrobového zařízení v rozsahu stanoveném smlouvou o nájmu následujícím způsobem :

- nejpozději do 3 měsíců od pohřbení do hrobu zajistit úpravu pohřbívací plochy hrobového místa,
- zajistit, aby plocha hrobového místa nezarůstala nevhodným porostem, který by narušoval svým vzhledem okolí, průběžně zajišťovat údržbu hrobového místa tak, aby travní porost nedosáhl květenství (vymetání trav), jakož i průběžně zajišťovat údržbu hrobového zařízení na vlastní náklady tak, aby jejich stav nebránil užívání hrobových míst ostatních nájemců a dalších osob, je zakázáno ukládání nádob, náradí a jiných pomůcek kolem hrobových míst, včetně míst za hroby, stejně tak na zelené pásy, do uliček či do doprovodné zeleně
- odstranit včas znehodnocené květinové a jiné dary, odpad z vyhořelých svíček a další předměty, které narušují estetický vzhled pohřebiště. Neodstraní-li tyto předměty nájemce hrobového místa, je provozovatel pohřebiště oprávněn tak učinit sám.

13. Nájemce je povinen neprodleně zajistit opravu hrobového zařízení pokud je narušena jeho stabilita a ohrožuje tím zdraví, životy, nebo majetek dalších osob. Pokud tak nájemce neučiní po uplynutí lhůty uvedené ve výzvě správce, je správce pohřebiště oprávněn zajistit bezpečnost na náklady a riziko nájemce hrobového místa.

14. Je zakázáno odkládat díly hrobového zařízení na sousední hrobová místa, nebo je opírat o sousední hrobová zařízení.

15. Při užívání hrobového místa je nájemci zakázáno manipulovat s lidskými ostatky. Se zpopelněnými lidskými ostatky může nájemce manipulovat a ukládat je na pohřebišti pouze s vědomím správce. A nájemce je povinen poskytnout správci veškeré údaje, jejichž vedení je předepsáno ustanovením § 21 odst. 1 zákona.

16. Nájemce je povinen strpět číselné označení hrobových míst provedené provozovatelem, tato čísla nepřemísťovat, nepoškozovat a nepoužívat k jiným účelům. Nájemce je povinen strpět na hrobovém místě vhodně umístěný odkaz na uveřejněnou informaci ve vývěsce týkající se upozornění nájemce na skončení doby nájmu.

17. Po zániku nájmu se lidské ostatky, o jejichž nové uložení se bývalý nájemce nepostaral, ponechají na dosavadním místě. Při nájmu hrobového místa novému zájemci budou tyto lidské ostatky uloženy pod úroveň dna hrobu. Není-li možné využít úroveň dna hrobu, uloží se lidské ostatky do společného hrobu téhož pohřebiště.

Podmínky zřízení hrobky, náhrobku, hrobového zařízení

1. Ke zhotovení hrobky, náhrobku, hrobového zařízení na pohřebišti, nebo úpravě již existujících je oprávněn pouze vlastník nebo jím zmocněná osoba po prokazatelném předchozím souhlasu nájemce hrobového místa a správce pohřebiště za jím stanovených podmínek.

2. Podmínky ke zřízení hrobového zařízení mimo hrobky určuje správce v rozsahu:

- Určí rozměry, tvar hrobového zařízení, případně druh použitého materiálu, minimální hloubku základů, odstupňování hrobového zařízení ve svahovitém terénu, šířku uliček mezi hrobovým zařízením, způsob uložení zeminy a odpadu při zřizování hrobového zařízení, jeho opravách a likvidaci. Jednotlivé díly hrobového zařízení musí být mezi sebou pevně kotveny.
- Základy musí být provedeny do nezamrzající hloubky 80 cm, dimenzovány se zřetelem na únosnost půdy a nesmí zasahovat do pohřbívací plochy.
- Základy musí odpovídat půdorysným rozměrům díla a podpovrchové hloubce základové spáry, která činí minimálně 80 cm.
- Základy památníků, náhrobků nebo stél musí být zhotoveny z dostatečně únosného materiálu, odolného proti působení povětrnosti např. z prostého betonu či železobetonu, kamenného, popř. cihelného zdiva.
- Přední a zadní rámy hrobu nebo hrobky musí být v jedné přímce s rámy sousedních hrobů.
- Při stavbě na svahovitém terénu musí být hrobové zařízení stejnoměrně odstupňováno.

3. V případě, že je místo na pohřebišti určeno ke zřízení hrobky, je nájemce oprávněn zřídit hrobku způsobem, v rozsahu a za podmínek stanovených souhlasem správce ke zřízení hrobky, který je jako příloha nedílnou součástí nájemní smlouvy k předmětnému místu.

4. V průběhu zhotovování, údržby, oprav, nebo odstraňování hrobky, hrobového zařízení na pohřebišti odpovídá nájemce hrobového místa za udržování pořádku, za skladování potřebného materiálu na místech a způsobem určeným správcem pohřebiště. Odstraňovaný stavební materiál, náhrobky, či jejich části, stejně tak i vykopanou zeminu je nájemce povinen nejpozději před přerušением práce téhož dne odvézt na určené místo skládky a případně uložit do příslušného kontejneru. Při těchto pracích nesmí být cesty a uličky na pohřebišti užívány k jinému účelu než ke komunikačnímu a nesmí být jejich průchodnost omezována.

5. Po skončení uvedených prací je nájemce povinen na svůj náklad uvést okolí příslušného hrobového místa a místa, která při práci znečistil do původního stavu nejpozději do 48 hodin. Ukončení prací je nájemce povinen ohlásit správci pohřebiště a je povinen uhradit náklady spojené s odvozem a likvidací odpadu, včetně odpadu biologicky nebezpečného, vzniklého při pracích na hrobovém místě, pokud tak neučinil na vlastní náklad sám. Spolu s tím nahlásí změny hrobového zařízení, zakládající povinnost změnit, či doplnit předepsanou evidenci. Totéž platí při likvidaci hrobového zařízení včetně základů a stavby hrobky.

6. Na hrobovém místě lze vysadit strom nebo keř pouze s předchozím písemným povolením správce pohřebiště. Správce může nájemci přikázat odstranění vysazené dřeviny bez jeho souhlasu, případně odstranit takovou výsadbu na náklad nájemce hrobového místa.

7. Vlastník hrobového zařízení je oprávněn odstranit hrobové zařízení z pohřebiště po předchozím projednání se správcem a nájemcem hrobového místa.

Článek 8

Ukládání lidských pozůstatků a exhumace lidských ostatků

1. Hroby pro ukládání lidských pozůstatků musí splňovat následující požadavky:
 - Jejich hloubka musí být u dospělých osob a dětí do 10 let nejméně 1,5 m, u dětí mladších 10 let nejméně 1,2 m
 - Dno hrobu musí ležet nejméně 0,5 m nad hladinou podzemní vody
 - Boční vzdálenosti mezi jednotlivými hroby musí činit nejméně 0,3 m
 - Rakev s lidskými pozůstatky musí být po uložení do hrobu zasypána zkyplenou zeminou ve výši minimálně 1,2 m
2. Před uplynutím tlecí doby mohou být do téhož hrobu uloženy další lidské pozůstatky, pokud je možné je umístit nad úroveň naposledy pohřbených lidských ostatků a vrstva ulehlé zeminy nad rakví bude činit nejméně 1 m.
3. Před uplynutím tlecí doby mohou být lidské ostatky exhumovány na žádost nájemce hrobového místa jen se souhlasem krajského hygienika nebo nařídí-li exhumaci v trestním řízení soud nebo státní zástupce. Náklady na exhumaci hradí ten, kdo o ni požádal. Správce pohřebiště zajistí při exhumaci provoz na pohřebišti tak, aby nebyl narušen veřejný pořádek a aby byl vyloučen přenos možné nákazy.
4. Zpopelněné lidské ostatky je možné uložit na pohřebišti vždy jen se souhlasem správce pohřebiště a způsobem, který odpovídá podmínkám ukládání na daném pohřebišti (u hrobů zpravidla k nohám do niky, jinak v ochranném obalu).
5. V době po úmrtí nájemce, má-li být tento uložen do hrobu, jehož byl nájemcem, zajistí správce úhradu nájemného a služeb spojených s nájmem na dobu tlecí od vypravitele pohřbu nebo jiné zmocněné osoby. Nepožádá-li nikdo o uzavření nájemní smlouvy k předmětnému místu, zůstává toto hrobové místo po tlecí dobu bez nájemce s povinností správce o toto místo pečovat.
6. Rakve, použité pro pohřbívání do země, musí být vyrobeny z takových materiálů, aby ve stanovené tlecí době zetlely spolu s lidskými ostatky. Za zetlelé se považují zbytky rakví (hlavních desek) o maximální velikosti 0,5 m² držící vcelku. Pro výrobu rakví ukládaných do hrobu na pohřebišti, nesmějí být použity díly z nerozložitelných materiálů. Kovový díl (madla rakve apod.) lze použít jen omezeně. Výplň rakví může být pouze z lehce rozložitelných materiálů jako dřevěné piliny, papír a látky. K výrobě rakví a jejich nátěrů nesmí být použity barvy, lepidla a tvrdidla obsahující složky škodlivých látek. Před spuštěním do hrobu musí být víko rakve pevně a trvale spojeno se spodní částí rakve.

Pro pohřbívání do hrobek je nutno použít rakve:

- vyrobené z dřevního materiálu s dlouhou trvanlivostí, do které bude umístěna poloviční zinková vložka,

- kovové,
- maximální rozměry rakví v hrobkách 2,15 x 0,85.

Všechny rakve, v nichž jsou uloženy lidské pozůstatky před pohřbením, musí být označeny štítkem nejméně se jménem zemřelého, datem narození, datem úmrtí, dnem pohřbu a názvem provádějící pohřební služby.

7. Lidské pozůstatky může do hrobů a hrodek ukládat pouze správce pohřebiště. Jiná osoba jen s jeho souhlasem. Lidské pozůstatky může do hrobů a hrodek ukládat pouze po předání opisu listu o prohlídce zemřelého správcí.
8. Pokud jsou lidské ostatky uloženy v hrobce a je třeba jejich přemístění, vyžádá si správce souhlas hygienika v případě, že je zjevné, že lidské ostatky nejsou zetlelé.

Článek 9

Podmínky pro otevření hrobu nebo hrobky provozovatelem pohřební služby

1. Provozovatel pohřební služby smí otevřít hrob nebo hrobku na pohřebišti pro uložení lidských pozůstatků nebo lidských ostatků k provedení exhumace pokud správce pohřebiště obdrží v dostatečném předstihu před samotným otevřením hrobu nebo hrobky:

- písemnou žádost vypravitele pohřbu, nájemce hrobu nebo majitele hrobového zařízení o otevření hrobu nebo hrobky provozovatelem pohřební služby,
- kopii té části smlouvy uzavřené mezi provozovatelem pohřební služby a vypravitelem pohřbu o vypravení pohřbu, která příkazuje pohřbít do příslušného hrobového místa,
- doklad o oprávnění k podnikatelské činnosti v oblasti provozování pohřební služby a o oprávněnosti vykonávat podnikatelskou činnost technické služby- práce při kopání hrobů na pohřebišti (výpis z živnostenského rejstříku),
- prohlášení, že uvedené práce zajistí provozovatel pohřební služby na vlastní náklad, vlastními zaměstnanci a s použitím vlastních pomůcek i náradí a na vlastní odpovědnost,
- osvědčení o získání profesní kvalifikace Hrobník nebo potvrzení o absolvování školení hrobníků od zaměstnance provozovatele pohřební služby, který bude hrob nebo hrobku otvírat,
- doklad o ověření znalostí předpisů BOZP a PO,
- návrh na protokolování předání pracoviště před i po pohřbení, včetně fotografií příslušného hrobového místa před jeho otevřením a fotografie bezprostředně sousedících hrobů

2. Zaměstnanec pohřební služby, který bude hrob nebo hrobku otvírat musí být správcem pohřebiště seznámen s řádem pohřebiště, místními podmínkami a s jinými informacemi nezbytnými pro bezpečné a nezávadné otevření hrobu nebo hrobky.

3. Provádí-li otevření hrobu nebo hrobky zaměstnanec provozovatele pohřební služby, správce pohřebiště je oprávněn kdykoli

- zkontrolovat průběh prací, stav výkopu a pažení, dohlédnout na zabezpečení vykopané hrobové jámy proti pádu třetí osoby a přítomnost druhého pracovníka provozovatele pohřební služby,

- požádat o přerušeni práci; v takovém případě je zaměstnanec provozovatele pohřební služby povinen práce neprodleně zastavit

4. Otevření hrobu, u něhož neuplynula tleci doba od posledního pohřbení, je možné provést jen tehdy, pokud krajský hygienik povolí manipulaci s nezetlelymi lidskými ostatky.

5. Správce pohřebiště může odmítnout otevření hrobu nebo hrobky, jsou-li k tomu závažné důvody např. bezprostřední blízkost vzrostlého stromu, u něhož by musely být přerušeny hlavní kořeny (což by vedlo k porušení stability stromu), pokud je pohřebiště a jeho porost v nepříznivém stavu v důsledku vichřic, dešťů nebo pokrytí povrchu sněhem a ledem.

6. Správce pohřebiště zajistí při otevření hrobu a hrobky provoz na pohřebišti tak, aby nebyl narušen veřejný pořádek a aby byl vyloučen přenos možné nákazy.

7. Náklady vzniklé správci pohřebiště v souvislosti s otevřením hrobu nebo hrobky hradí ten kdo o otevření požádal. Správce má nárok na úhradu přiměřených nákladů za poskytnuté služby.

Článek 10

Dřeviny a lavičky

1. Dřeviny lze na pohřebišti vysazovat pouze se souhlasem správce. Jedná se o dřeviny, které by v budoucnu vykazovaly znaky vzrostlých stromů a mohly by způsobovat škody na majetku a ohrožovat bezpečnost návštěvníků.

2. Dřeviny nesmějí být vysazovány do pohřbívací plochy s výjimkou toho, kdy se nájemce písemně zaváže k tomu, že bude místo užívat pouze k uložení zpopelněných lidských ostatků.

3. Správce může dle svého uvážení a bez souhlasu nájemce odstranit vysazené dřeviny, k jejich výsadbě nedal souhlas.

4. Likvidovat vzrostlou zeleň lze jen při dodržení zvláštního předpisu (viz zákon o ochraně přírody a krajiny).

5. Všechna trvalá zeleň, vysazená na pohřebišti, se stává majetkem provozovatele pohřebiště.

6. Nájemce ani návštěvník pohřebiště není oprávněn provádět jakékoli zásahy do vzrostlé zeleně bez předchozího souhlasu správce.

7. Pevné i přenosné lavičky instaluje na pohřebišti správce, nebo osoba, které k tomu udělí správce souhlas s určením rozměrů, tvaru a umístění lavičky a povinnosti udržovat lavičky v řádném stavu. Lavičky mohou užívat všichni návštěvníci pohřebiště.

Článek 11

Sankce

1. Porušení tohoto Řádu bude postihováno podle § 5 odst. 1 písm. i) zákona č. 251/2016 Sb., o některých přestupcích jako přestupek proti veřejnému pořádku, zvláště pokud fyzická osoba poruší podmínky uložené v tomto Řádu při konání pohřbu nebo pietního aktu.
2. Přestupku se dopustí také ten, kdo dle zákona o pohřebnictví
 - a) v rozporu s § 4 odst. 1 písm. f) zachází s lidskými pozůstatky nebo lidskými ostatky na pohřebišti způsobem dotýkajícím se důstojnosti zemřelého nebo mravního cítění veřejnosti,
 - b) v rozporu s § 4 odst. 1 písm. g) neoprávněně otevře na pohřebišti konečnou rakev s lidskými pozůstatky nebo urnu s lidskými ostatky,
 - c) v rozporu s § 4 odst. 1 písm. h) neoprávněně otevře na pohřebišti hrob nebo hrobku nebo neoprávněně provádí exhumaci,
3. Za přestupky uvedené výše lze uložit pokutu až do výše 100 000,- Kč ve smyslu § 26 zákona o pohřebnictví.

Článek 12

Ostatní ustanovení

1. Právní vztahy neupravené tímto řádem, vztahující se k provozování pohřebiště, se řídí zákonem č.256/2001 Sb., o pohřebnictví, ve znění pozdějších předpisů.
2. Pokud se písemný styk provádí doručenkou na adresu nájemce místa na pohřebišti, platí fikce doručení uplynutím posledního dne úložní lhůty u pošty.
3. Kontrolu dodržování tohoto Řádu provádí správce pohřebiště a městská policie.
4. Výjimky z Řádu pohřebiště dle individuální žádosti může schválit provozovatel pohřebiště.
5. Pokud pohřebiště, nebo jeho část, včetně hrobových zařízení, jsou zapsány v seznamu kulturních památek, nebo se nacházejí na území památkového zájmu, či jsou v seznamu válečných hrobů a pohřebišť vztahují se na péči o ně zvláštní právní předpisy.

Článek 13

Zrušující ustanovení

Dnem nabytí účinnosti tohoto schváleného Řádu pohřebiště se zrušuje v celém rozsahu Řád pohřebiště, schválený radou města Čáslav, ze dne 28.03.2017, pod číslem usnesení 147/2017

Článek 14

Závěrečné ustanovení

Řád veřejného pohřebiště bude vyvěšen na úřední desce městského úřadu v Čáslavi po dobu 15-ti dnů a po celou dobu platnosti tohoto řádu musí být vyvěšen na pohřebišti na místě obvyklém. Tento řád nabývá účinnosti 15 dnem po jeho vyvěšení.

starosta města