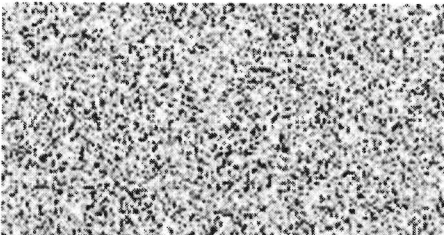


Městský úřad Čáslav



nám. Jana Žižky z Trocnova 1
286 01 Čáslav

Žadatel:



Věc: Žádost o poskytnutí informací dle zákona č. 106/1999 Sb. o svobodném přístupu k informacím.

Vážený,

žádám Vás tímto, ve smyslu dle zákona č. 106/1999 Sb. o svobodném přístupu k informacím o poskytnutí stanoviska města Čáslavi k záměru „Rozšíření Centra komplexního nakládání s odpady Čáslav“, provozovaného společností AVE CZ odpadové hospodářství s.r.o., IČ: 49356089, se sídlem: Hejdof 1666, 286 01 Čáslav.

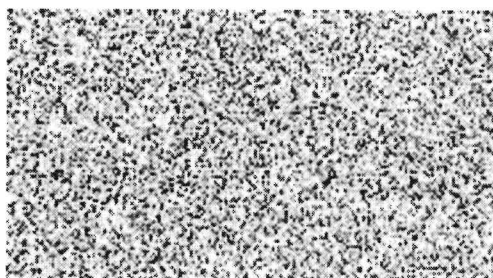
Stanovisko k Dokumentaci pro záměr „Rozšíření centra komplexního nakládání s odpady Čáslav“ je přílohou zprávy z USNESENÍ ze 6. schůze Rady města Čáslavi v roce 2024 konané v mimořádném termínu, v úterý 27.02.2024 (Číslo jednací: MěÚ/11729/2024/SEK).

Vyžádané informace prosím zaslat elektronicky zpět na mou datovou schránku.

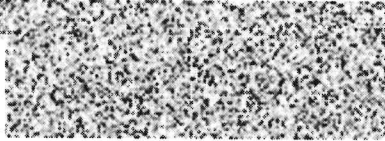


Za poskytnuté informace předem děkuji.

S pozdravem,

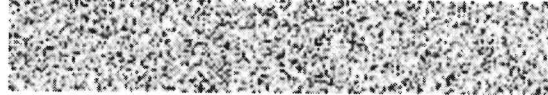


Žadatel:



Číslo jednací: MěÚ/22405/2024/SEK
Spis. značka: 471/2024

Vyřizuje: JUDr. Aranka Pelikánová



Datum: 30.04.2024

POSKYTNUTÍ INFORMACE dle zákona č. 106/1999 Sb., o svobodném přístupu k informacím

Městský úřad Čáslav, nám. Jana Žižky z Trocnova 1/1, 286 01 Čáslav obdržel 17.04.2024 prostřednictvím datové schránky Vaši žádost o poskytnutí informace dle zákona č. 106/1999 Sb., o svobodném přístupu k informacím, ve znění pozdějších předpisů (dále jen, „InfZ“) tohoto znění:

*o poskytnutí stanoviska města Čáslavi k záměru „Rozšíření Centra komplexního nakládání s odpady Čáslav“, provozovaného společností AVE CZ odpadové hospodářství s.r.o., IČ: 49356089, se sídlem: Hejdof 1666, 286 01 Čáslav.
Stanovisko k Dokumentaci pro záměr „Rozšíření centra komplexního nakládání s odpady Čáslav“ je přílohou zprávy z USNESENÍ ze 6. schůze Rady města Čáslavi v roce 2024 konané v mimořádném termínu, v úterý 27.02.2024 (Číslo jednací: MěÚ/11729/2024/SEK).*

Městský úřad Čáslav jako povinný subjekt ve smyslu ustanovení § 2 odst. 1 InfZ Vám poskytuje stanovisko města Čáslavi k rozšíření Centra komplexního nakládání s odpady v příloze.

S pozdravem

JUDr. Aranka Pelikánová
Kancelář tajemníka

Příloha: Stanovisko města Čáslavi k rozšíření Centra komplexního nakládání s odpady

Vyjádření k Dokumentaci dle př. 4 zák. 100/2001Sb., pro záměr „Rozšíření centra komplexního nakládání s odpady Čáslav“

Zastupitelstvo města Čáslav přijalo dne 3.4.2023 usnesení, kde souhlasí s rozšířením CKNO Čáslav za těchto podmínek:

- po roce 2030 bude ukládáno maximálně 37 % N-odpadů z celkového ročního návozu na skládku,
- v EIA navržená úprava odpadů na palivo (PEVO) ve výši 100 000 tun ročně bude z projektu zcela vyřazena,
- recyklace stavebních odpadů v EIA bude snížena na polovinu, to znamená max. 20 000 tun ročně,
- zahájení budování biokoridoru proběhne nejpozději v roce 2025,
- maximální kapacita odstranění (ukládání) odpadu na ploše Z19 bez podmínky vybudování západního obchvatu

je 500 000 m³ odpadu s podmínkou odklonění dopravy na neveřejnou komunikaci, návoz zbývajících 1 500 000 m³ bude umožněn až po vybudování obchvatu,

- povolování jednotlivých sekcí bude vždy po 500 000 m³ odpadu,
- bude uzavřena dohoda mezi městem Čáslav a spol. AVE CZ odpadové hospodářství s.r.o., která nahradí

Dohodu o spolupráci z roku 2012, v níž se spol. AVE CZ odpadové hospodářství s.r.o. zaváže:

- ke garanci ročních plateb v letech 2024 - 2030 ve výši minimálně 30 000 000 Kč bez ohledu na výši vybraných poplatků,

- ke garanci ročních plateb po roce 2030 ve výši minimálně 16 000 000 Kč bez ohledu na výši vybraných poplatků,

- od roku 2024 ke garanci příspěvků na rozvoj Městské nemocnice Čáslav ve výši 5 000 000 Kč ročně,

- od roku 2024 ke garanci 400 000 Kč na podporu sportu a kultury ve městě Čáslav,

- k zajištění on-line monitoringu v režimu 24/7 na vstupu a poskytování pravidelných měsíčních reportů o vlivu na životní prostředí.

K předložené dokumentaci máme tyto připomínky:

B.I.4. Charakter záměru a možnost kumulace s jinými záměry

Obsah v prezentované kapitole je zcela nedostačující a věcně neodpovídající požadavkům legislativy. Z hlediska možných kumulativních vlivů jsou pouze prostě vyjmenovány možné záměry, u kterých lze předpokládat vzájemné kumulace nicméně z části či v některých případech zcela absentuje:

- i) identifikace pro jakou složku ŽP jsou potenciální kumulativní efekty relevantní;
- ii) prostorový rozsah potenciální kumulativních vlivů;
- iii) Intenzita kumulativních vlivů;
- iv) Pravděpodobnost a doba trvání kumulativních vlivů.

V kapitole nejsou zmiňovány možné kumulace z hlediska požadavků na přírodní zdroje, zábor půdy, nároky na vodní zdroje atd. Defacto jediné detailnější rozepsání předpokládaných kumulativních efektů je rozepsáno ve vztahu k nové betonárce. Komentář k možným kumulativním

efektům u vyjmenovaných záměrů nelze odbýt prostým konstatováním, že „při posouzení kumulace dalších záměrů z pohledu jejich vlivu na životní prostředí bylo něco zahrnuto, je nutné kvantifikovat a kategorizovat viz body i) až iv) výše. V celém dokumentu není jediná zmínka o možných synergických efektech, a to ani ve vztahu k únosnému zatížení životního prostředí v dotčeném území.

B.I.5 a 6. a relevantní části kapitol B.II. a B.III.

by měly obsahovat zejména údaje o tom, jak je v rámci návrhu provedení záměru řešena jeho energetická náročnost a účinnost, mimo jiné s ohledem na přímé či nepřímé emise skleníkových plynů (CO₂, N₂O, CH₄ či jakékoliv jiné skleníkové plyny ve smyslu Rámcové úmluvy OSN o změně klimatu), využití obnovitelných zdrojů energie a opatření ke snížení emisí či zlepšení energetické, provozní či logistické efektivity – není relevantně řešeno.

B.III.2. Odpadní vody

Z textu dokumentace není zřejmé, jakým způsobem bude nakládáno s dešťovými vodami, které budou dopadat na biodegradační plochu – v této kapitole údaj zcela chybí. Lze předpokládat, že je-li biodegradační plocha umístěna na tělese stávající skládky, budou srážkové vody zachycovány spolu s ostatními průsakovými vodami. Rovněž v této kapitole chybí informace o tom, že záměrem budou produkovány i technologické odpadní vody, které jsou zmiňovány následně v textu (např. odpadní vody z dílny a mycí rampy).

B.III. Údaje o výstupech

Ve většině kapitol textu je pojem výstavba záměru nahrazován slovem „realizace záměru“, což může být pro laickou veřejnost matoucí.

B.III.4 Ostatní emise a rezidua

V části Hluk při realizaci záměru chybí popis zdrojů hluku, které se mohou při výstavbě záměru vyskytnout. Ve stejné kapitole nejsou popsány možné vlivy vibrací vznikající provozem mechanizace na okolních komunikacích.

C.2.6. Klima

Není zde popsána současná zranitelnost území proti změnám klimatu, ačkoliv je to prezentováno v názvu části dokumentu.

C.3. Celkové zhodnocení stavu životního prostředí v dotčeném území z hlediska jeho únosného zatížení a předpoklad jeho pravděpodobného vývoje v případě neprovedení záměru, je-li možné jej na základě dostupných informací o životním prostředí a vědeckých poznatků posoudit

Kapitola je zpracovaná velmi povrchně. Zcela absentuje snaha o identifikaci únosného / akceptovatelného zatížení. Žádná zmínka či identifikace absorpční kapacity pro jednotlivé složky ŽP. Popis pravděpodobného vývoje je nutné tematicky vázat na možný vývoj jednotlivých složek životního prostředí, nikoliv jen na prosté konstatování neexistence efektů spojených se záměrem.

V kapitole je konstatováno, že „V okolí zájmové lokality lze předpokládat problémy s dodržováním platných hygienických limitů hlukové zátěže, především z dopravy“, nicméně o řádek výše je uvedeno, že území nespadá do ploch, v nichž je únosné zatížení životního prostředí překročeno. Jednotlivá tvrzení si věcně ve svém důsledku vzhledem k legitimizaci projektu odporují. Současně

při revizi kapitoly D, respektive jejích relevantních částí spojených s riziky pro akustickou situaci se o předpokladu problémů s dodržováním platných hygienických limitů hlukové zátěže nepíše.

D.I.1. Vlivy na obyvatelstvo a veřejné zdraví

Z hlediska obtěžování okolí zápachem – zdrojem pachových látek může být především aktivní plocha skládky, vzhledem ke kompostování i skládce, bylo by vhodné také posuzovat při takové velikosti skládky a provozů i mikrobiální kontaminace ovzduší. Ve zveřejněných dokumentech není hodnoceno.

V Dokumentaci je uvedeno: „Co se týká příspěvků k imisnímu pozadí z hlediska denních koncentrací PM10 je dle výsledků rozptylové studie zřejmé, že mohou být významné. Tyto výsledky jsou poplatné vysokému emisnímu faktoru TZL pro recyklační linky stavebních hmot uvedené ve Sdělení odboru ochrany ovzduší MŽP, jímž se stanovují emisní faktory podle § 12 odst. 1 písm. b) vyhlášky č. 415/2012 Sb., o přípustné úrovni znečišťování a jejím zjišťování a o provedení některých dalších ustanovení zákona o ochraně ovzduší (publikováno ve Věstníku MŽP 9/2022). Tyto emisní faktory jsou značně vysoké, nejsou ověřitelné a při běžném provozu jsou málo pravděpodobné. V Posouzení na veřejné zdraví není tato skutečnost zohledněna.

D.I.2. Vlivy na ovzduší a klima

Tvrzení „Vliv záměru na kvalitu ovzduší poměrně významný, akceptovatelný, po dobu trvání záměru“ si do jisté míry odporuje. Významnost vlivu věcně znamená jeho přiblížení se či překračování environmentálních limitů. Současně jen nutné brát v úvahu i mnohem větší nestálost a dynamiku klimatického systému v důsledku klimatických změn, což bude mít zásadní dopad i na rizika ve vztahu ke kvalitě ovzduší. Přesnost predikcí je nestálostí a dynamikou klimatického systému snižována. Vlivy na klima nejsou relevantně zhodnoceny – neodpovídá požadavkům metodického pokynu MŽP.

D.I.3. Vlivy na hlukovou situaci a event. další fyzikální a biologické charakteristiky

Vyhodnocení vlivu světelného znečištění je zcela nedostatečné, de facto se nejedná o vyhodnocení nýbrž pouze jen o prostou prezentaci pravidel, která by měla být dodržována. Takovýto přístup nelze brát za vyhodnocení. Chybí identifikace prostorového rozsahu, chybí identifikace intenzity. Dokumentace zcela opomíjí vibrace, ať již generované doprovodnou dopravou, anebo i provozem záměru samotného. Nedodržení metodický pokyn MŽP.

D.I.5. Vlivy na půdu

Bylo by prospěšné, pokud by v dokumentu bylo zmapované území okolo jak příjezdových tras, tak i samotné skládky, kde lze nalézat rozfoukané různé typy odpadů. I ve vztahu k zmiňovaným rizikům extrémních větrů v důsledku klimatických změn není možné akceptovat, aby bylo záměrem v tomto směru zatěžované široké okolí. Opatření typu pravidelného sběru je považováno za zcela nedostatečné.

D.I.7. Vlivy na biologickou rozmanitost (fauna, flora, ekosystémy)

Vlivy na krajinný ráz nebyly hodnoceny dle aktuálních dostupných dat (vizualizace novotvaru tělesa skládky). Je velmi neobvyklé přesunout řešení této problematiky do navazujících schvalovacích procesů.

Obdobně celé Hodnocení vlivu závažného zásahu na zájmy ochrany přírody a krajiny dle § 67 odst. 1 zákona 114/1992 Sb. nebylo aktualizováno, poslední terénní šetření bylo uskutečněno v roce 2020, což je z pohledu aktuálnosti nedostatečné.

D.I.2.2. Vlivy na ovzduší a klima

V části popisující zdroje emisí skleníkových plynů není uvedena biodegradační plocha, byť jejich emise lze ve srovnání s emisemi z dopravy považovat za

D.IV. Charakteristika a předpokládaný účinek navrhovaných opatření k prevenci, vyloučení a snížení všech významných negativních vlivů na životní prostředí a veřejné zdraví

Není zde zmíněno opatření pro snížení emisí prach z drtiče a třídiče (mlžení), i když je aktivita zmiňována v kapitole B.I.6.

Část E Porovnání variant řešení záměru

I v případech, když je záměr zpracován invariantně čili pouze v jedné aktivní variantě, nelze variantní porovnání zcela vypustit s prostým konstatováním, „Záměr je zpracován jednovariantně, tak je prezentován v předkládané dokumentaci.“ V takovém případě jen na základě požadavků metodických pokynů a současně příkladů dobré praxe v rámci procesu EIA realizovat porovnání aktivní varianty s variantou non action, neboli nerealizací záměru. Toto však není předkládané dokumentace, jelikož nejen v části B. Informace o závěru, ale i v samotné části D. Vlivy na životní prostředí jsou prezentovány následující varianty:

- varianta 1 - stávající stav – ukládání do IV. etapy skládky návoz odpadů průměr za roky 2015 – 2022;
- varianta 2 - rozšíření činnosti areálu Centra (recyklace stavebních a demoličních odpadů, obnovení biodegradace), ukládání do V. etapy skládky (nejdříve po realizaci nové přístupové neveřejné komunikace); cílový rok 2026;
- varianta 3 – rozšíření činnosti areálu Centra (překládací stanice komunálních odpadů) – související doprava po neveřejné komunikaci – cílový rok 2030 (není uvažována přeložka II/339 – vzhledem k tomu, že není známa její konečná stopa a realizace přeložky není součástí záměru).

Absence reálného variantního porovnání viz prezentované varianty je zásadním věcným nedostatkem předkládaného dokumentu, který má dopad na formulaci závěrů. V prezentované formě není možné považovat dokument za kompletní.