

# ÚZEMNÍ PLÁN **SOUŇOV**



Pořizovatel:

Městský úřad Čáslav  
Odbor výstavby a územního plánování  
Žižkovo náměstí 1, 286 01 Čáslav

Projektant :

ing. arch. Rostislav Jukl, Talafusova 966, Kutná Hora  
Autorizace ČKA 962

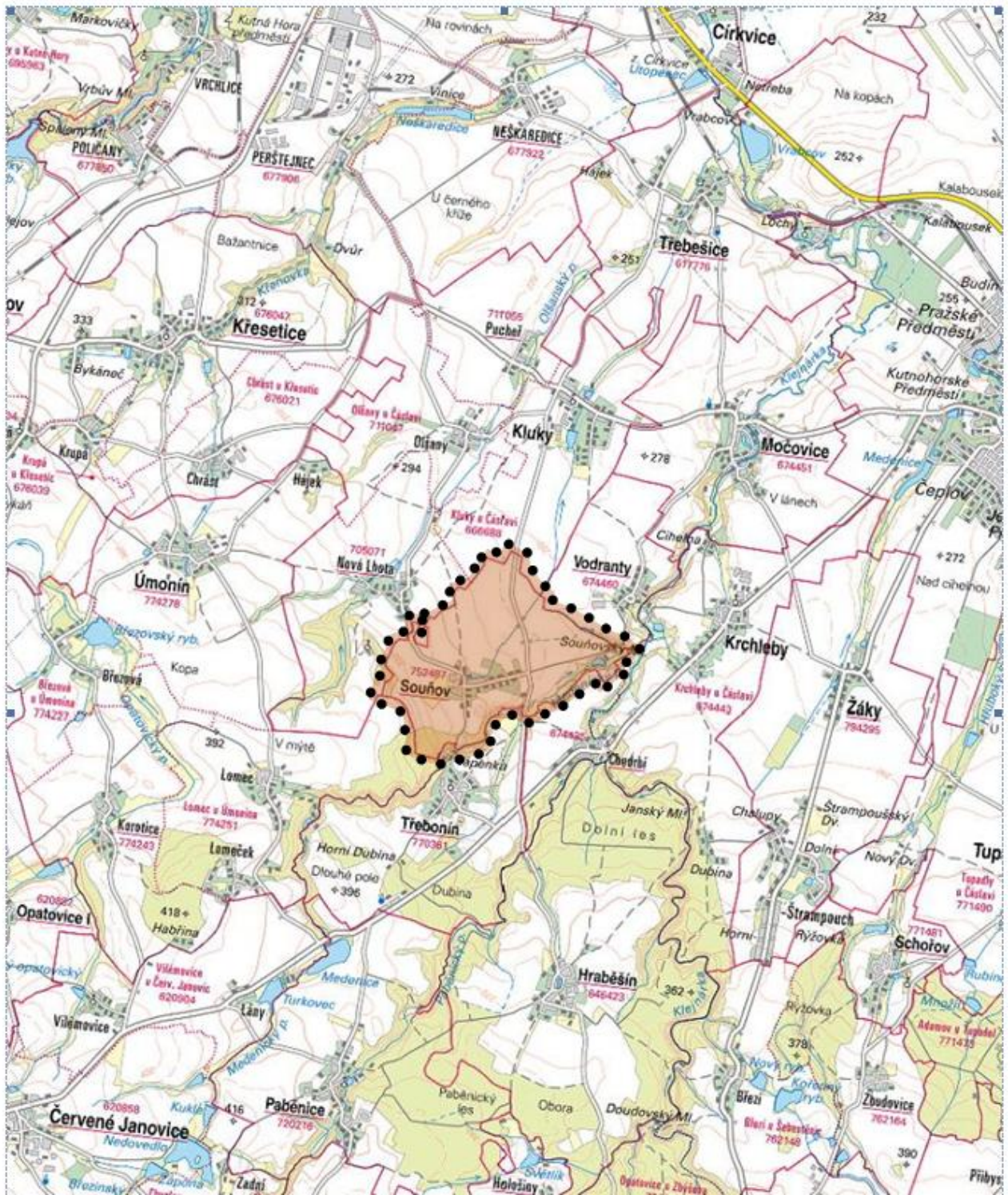
**DATUM: červen 2024**

**ÚZEMNÍ PLÁN SOUŇOV BYL SPOLUFINANCOVÁN Z PROSTŘEDKŮ  
STÁTNÍHO ROZPOČTU ČR, Z PROGRAMU MMR ČR**

## ZÁZNAM O ÚČINNOSTI

Územně plánovací dokumentace	územní plán Souňov
Vydaná zastupitelstvem	Obce Souňov
Pod č.j.	
Dne	
Datum nabytí účinnosti	
Pořizovatel	Městský úřad Čáslav Odbor výstavby a územního plánování Žižkovo náměstí 1, 286 01 Čáslav
Jméno a příjmení	Martina Plechatová
Funkce	Referent odboru výstavby a územního plánování
Podpis úředně oprávněné osoby pořizovatele	
Otisk úředního razítka	





HRANICE ŘEŠENÉHO ÚZEMÍ



HRANICE KATASTRÁLNÍHO ÚZEMÍ

<b>Obsah dokumentace</b>		
<b>Územní plán</b>		
<u>Textová část</u> včetně vymezení prvků územního systému ekologické stability		
<u>Grafická část</u>	č.v.1 Základní členění území	1 : 5 000
	č.v.2 Hlavní výkres	1 : 5 000
	č.v.3 Veřejně prospěšné stavby, opatření a asanace	1 : 5 000
<b>Odůvodnění územního plánu</b>		
<u>Textová část</u>		
<u>Grafická část</u>	č.v.4 Koordinační výkres	1 : 5 000
	č.v.5 Výkres předpokládaných záborů půdního fondu	1 : 5 000
	č.v.6 Výkres širších vztahů	1 : 50 000

### **Obsah textové části územního plánu:**

1. Identifikační údaje, vymezení řešeného území
2. Vymezení zastavěného území
3. Základní koncepce rozvoje území obce, ochrany a rozvoje jeho hodnot
4. Urbanistická koncepce, vymezení zastavitelných ploch, ploch přestavby a systému sídelní zeleně
5. Koncepce veřejné infrastruktury, podmínky pro její umístění
6. Koncepce uspořádání krajiny, územní systém ekologické stability, prostupnost krajiny, protierozní opatření, ochrana před povodněmi, rekreace, dobývání ložisek nerostných surovin
7. Podmínky pro využití ploch s rozdílným způsobem využití, prostorové uspořádání, podmínky ochrany krajinného rázu
8. Vymezení veřejně prospěšných staveb, veřejně prospěšných opatření, staveb a opatření k zajišťování obrany a bezpečnosti státu a ploch pro asanaci, pro které lze práva k pozemkům a stavbám vyvlastnit
9. Vymezení dalších veřejně prospěšných staveb a veřejně prospěšných prostranství, pro které lze uplatnit předkupní právo
10. Údaje o počtu listů územního plánu a počtu výkresů k němu připojené grafické části
11. Vymezení ploch a koridorů, ve kterých je rozhodování v území podmíněno zpracováním územní studie, stanovení podmínek pro její pořízení a přiměřené lhůty pro vložení dat o této studii do evidence územně plánovací činnosti
12. Stanovení pořadí změn v území (etapizace)
13. Stanovení kompenzačních opatření podle § 50 odst.6 stavebního zákona

### **Obsah textové části odůvodnění územního plánu:**

- 1) vyhodnocení koordinace využívání území z hlediska širších vztahů v území
- 2) vyhodnocení splnění požadavků zadání, v případě zpracování též údaje o splnění pokynů pro zpracování návrhu
- 3) komplexní zdůvodnění přijatého řešení a vybrané varianty, včetně vyhodnocení předpokládaných důsledků tohoto řešení, zejména ve vztahu k rozboru udržitelného rozvoje území
- 4) informace o výsledcích vyhodnocení vlivu na udržitelný rozvoj území spolu s informací, zda a jak bylo respektováno stanovisko k vyhodnocení vlivů na životní prostředí, popřípadě zdůvodnění, proč toto stanovisko nebo jeho část nebylo respektováno
- 5) vyhodnocení předpokládaných důsledků navrhovaného řešení na zemědělský půdní fond a pozemky určené k plnění funkcí lesa

## 1. IDENTIFIKAČNÍ ÚDAJE, VYMEZENÍ ŘEŠENÉHO ÚZEMÍ:

Název akce:	územní plán Souňov
Stupeň:	územní plán
Řešené území:	řešeným územím je správní území obce Souňov obec Souňov – kód obce 531065 výměra katastrální území Souňov 267 ha
Okres :	Kutná Hora
Pořizovatel :	Městský úřad Čáslav Odbor výstavby a územního plánování Nám. J. Žižky z Trocnova 1, 28601 Čáslav
Projektant :	ing.arch. Rostislav Jukl, Talafusova 966, Kutná Hora, IČ 464 01 326
Datum zpracování:	leden - červen 2024

## 2. VYMEZENÍ ZASTAVĚNÉHO ÚZEMÍ:

**Zastavěné území (jeho hranice) je návrhem územního plánu vymezeno k 31.3.2024.**

Vyznačeno je v grafické části územního plánu ve výkresech č. 1, 2 a jeho odůvodnění č. 4.

**Zastavěné území** v řešeném území tvoří:

Souňov - je jeden souvisle zastavěný celek zástavby venkovského typu i rodinnými domy, v centru s parkově upravenou návší je objekt občanské vybavenosti. Na západním okraji je areál s hospodářskými budovami. Samostatným zastavěným územím je na východě Nový mlýn (několik samostatných objektů).

## 3. ZÁKLADNÍ KONCEPCE ROZVOJE ÚZEMÍ OBCE OCHRANY A ROZVOJE JEHO HODNOT

### a) koncepce rozvoje území obce:

Koncepce rozvoje území vychází z požadavku na respektování a ochranu stávajících hodnot území a zástavby a to i historicky dané urbanistické koncepce zástavby. Byly respektovány i širší vazby na okolí a to u dopravní, technické infrastruktury a krajiny. Navrženy a vymezeny jsou pro další rozvoj převážně plochy bydlení. Vytvářeny budou podmínky ochrany přírody a krajiny, zvyšována její rekreační a krajinářská hodnota doplněním zeleně.

Zástavba je navrhována do proluk zástavby a nezbytné minimum rozšíří zastavěné území. Je navržen rozvoj pouze funkční složky bydlení a jedna plocha služeb a drobné výroby.. Zpracováno je řešení krajiny včetně její ochrany a doplnění zelení.

### b) ochrana a rozvoj hodnot území:

#### **b1) urbanistická struktura**

Obec Souňov se nachází 7 km jihozápadně od Čáslavi a 10 km jižně od Kutné Hory. Má pouze jednu zastavěnou část – Souňov. Obec patří do kategorie malých obcí do 500 obyvatel a leží v oblasti mimo spádovou oblast výrazných pólů osídlení – Kolína či Kutné Hory. Spádovost za institucemi státní správy směřuje do Čáslavi a Kutné Hory (stavební úřad Čáslav). Cílem přirozeného obslužného spádu je Čáslav.



Obec Souňov je jeden souvisle zastavěný celek. Má jednu zastavěnou část, která se rozkládá kolem silnice III. třídy Souňov – Nová Lhota - Olšany a na ni jsou napojeny místní komunikace a Nový mlýn (několik samostatných objektů). Zástavba je soustředěna kolem silnice. Ze severní části řešeného území na jih prochází silnice III/ 337 18 z Kluků směr Zbýšov.

Zástavba v obci je nízkopodlažní. Stavební dominantou jsou stavby v hospodářském areálu. Obec Souňov má historické rostlé jádro v okolí obecního úřadu s novější zástavbou pokračující k východnímu a jihozápadnímu okraji. Je dnes tvořena pouze rodinnou zástavbou venkovského typu, několika historickými statky a několika objekty služeb. V západní části je areál s hospodářskými budovami. Pro sport a rekreaci je využíváno travnaté hřiště.

Návrh předpokládá zachovat stávající urbanistickou strukturu, především dochovanou v centru okolo návsi s množstvím historických objektů. Zachována bude i historická uliční síť. Bude respektována současná hladina zástavby včetně střech.

Návrh je založen na principu rozvoje (soustředění výstavby) v okolí stávající zástavby s tím, že z důvodu časté nevhodnosti terénu k výstavbě v zastavěném území obce bude nutné překročit současnou hranici zástavby do nezbytného zemědělského okolí a do přiléhající krajiny (vzhledem k situaci stávajících sítí umožnit zástavbu v navazujícím krajinném pásu). V zástavbě obce a v návaznosti je dostatek volných ploch pro novou výstavbu (tím se intenzivněji využije stávající a navržené technické vybavení obce) a nebude se rozptylovat zástavba do krajiny. Takovým prostorem pro obytnou zástavbu je jejich jihovýchodní část.

V obci se rozvíjí rekreace formou druhého bydlení v chalupách a v rekreačních objektech. Pro sport a rekreaci je stávající hřiště.

Zachována zůstane současná hrana zástavby plynule přes zahrady přecházející do volné krajiny a zastavovány nebudou ani zahrady u zemědělských usedlostí. Zástavba v přímém kontaktu se zemědělskou půdou bude doplněna přechodovými prvky (zahrady, parkové plochy, zatravněné plochy, aleje...) u některých zemědělsky využívaných ploch obklopujících obec bude doplněna zeleň. To spolu s obnovou doprovodné zeleně u cest, silnic a v krajině, přinese úpravu obrazu krajiny i zvýší její rekreační hodnotu.

Do obce je zaveden vodovod a provedena kanalizace s odkanalizováním do čistírny odpadních vod.

## b2) - památkově chráněné objekty (nemovité kulturní památky)

V řešeném území Souňova jsou nemovité kulturní památky:

- Návesní kaple



objekt **kaple** •

Souňov, Souňov

PAMÁTKOVÁ OCHRANA:

KATALOGOVÉ ČÍSLO:

kulturní památka rejst. č. ÚSKP 20714/2-3491, stav ochrany: památkově chráněno

1000131558

Čtvercová stavba se stanovou střechou, s lucernou s cibulovitou bání. Fasády člení obdélná okna s mírným segmentovým záklenkem, lisenový rámec a hlavní římsa s obloučkovým výsevem. Historizující drobná stavba z 19. století.

Nezapsanými stavbami jsou křížky a pomníky v krajině a zástavbě.

Stávající zastavěné území má stabilizovanou venkovskou zástavbu, toto by měly novostavby a dostavby respektovat. Měly by být přízemní se symetrickou sedlovou střechou obvyklého sklonu, vhodný je čtvercový půdorys budov.

V centru zástavby návrh předpokládá zachovat stávající urbanistickou strukturu, především dochovanou s řadou historických objektů. Zachována bude i historická uliční síť. Bude respektována současná hladina zástavby včetně střech.

V pohledech na sídlo bude zachována památkově cenná silueta, včetně dominanty Souňovského dvora

### **b3) vývoj obce**

První písemná zmínka o vzniku obce Souňov je z roku 1559. Na konci 16. století zde byla postavena tvrz, jako sídlo správy souňovského dvora. Je to jednopatrová budova obdélníkového půdorysu s valbovou střechou. Dvůr vlastnil dlouho sedlecký klášter a po něm od roku 1819 Schwarzenbergové.

Uprostřed obce je kaplička sv. Jana Nepomuckého.

### **b4) – archeologie**

Řešené území leží v centrálním prostoru Kutnohorska, který byl v minulosti velice hustě osídlen, jak dokládají četné pravěké i raně středověké nálezy z okolních katastrů.

. V katastru Souňova nelze přímo prozatím žádné archeologické nálezy lokalizovat (známé jsou jen ojedinělé neolitické nálezy kamenných nástrojů).

Archeologické památky jsou vyznačeny v návrhu a zajištěna jejich ochrana.

Veškeré stavební zásahy musí být předem projednány s AÚ AV ČR dle zákona č.20/87 Sb. O státní památkové péči, ve znění zákona č. 242/92 Sb.. Umožněn musí být záchranný archeologický výzkum a u větších akcí proveden předstihový archeologický výzkum.

## **4 . URBANISTICKÁ KONCEPCE, VYMEZENÍ ZASTAVITELNÝCH PLOCH, PLOCH PŘESTAVBY A SYSTÉMU SÍDELNÍ ZELENĚ**

### **a ) urbanistická koncepce**

Pro rozvoj je dán hlavní směr rozvoje a to bydlení. Obytná výstavba se bude rozšiřovat směrem jižním a jihozápadním. Areál souňovského dvora je stabilizován na okraji zástavby. Přednostně jsou využívány vnitřní rezervy území. Plochy pro rozvoj průmyslové výroby a skladů nejsou navrhovány. Pouze pro drobnou výrobu a služby.

Návrh předpokládá zachovat stávající urbanistickou strukturu, především dochovanou v centru s řadou památkově chráněných objektů. Zachována bude i historická uliční síť. Bude respektována současná hladina zástavby. Zakotveno je i v regulacích jednotlivých ploch.

### Urbanistická koncepce bude respektovat památkové hodnoty sídla.

Navržená urbanistická koncepce vychází ze současného stavu využití, uspořádání území a zástavby. Zástavba je uprostřed krajiny zemědělsky využívanou krajinou s nízkým podílem zeleně a tedy možností rekreace v ní. Pouze na jihu jsou větší plochy zeleně. Z toho vyplývá nutnost rozvoje rekreačních ploch uvnitř sídla, jako součást jednotlivých zón.

Cílem návrhu rozvoje je využití dobré návaznosti území a jeho výhodné polohy v rozsáhlé rekreační oblasti tj. rozšířit možnosti zaměstnání, bydlení, rekreace a zajistit atraktivitu pro stávající obyvatele a podmínky pro jejich přírůstek.

Návrh je založen na principu rozvoje (soustředění výstavby) do stávající zástavby a nerozptylování výstavby do krajiny a narušování krajinného prostoru. Tím se intenzivněji využije stávající a navržené technické vybavení. Nově navržené plochy navazují na současnou zástavbu. Naprostá většina ploch pro zástavbu vyplňuje volné plochy v současné zástavbě anebo plochy s ní související. Plochy jsou určeny pro obytné funkce.

Dobrá je dopravní obslužnost po silnici. Ze severu na jih ji prochází silnice III/33718.

Jihozápadně vede dálnice D1 s nájezdem u Zruče nad Sázavou. Ze silnic I. a II. třídy je nejbližší východně a č.II/339 Čáslav – Štipoklasy.

Hřiště je u zástavby, parková plocha obce je na návsi u kapličky.

Cílem návrhu je využití této dobré návaznosti území pro rozvoj a jeho výhodné polohy v blízkosti města Čáslav.

Územní doprovodné aktivity, možnosti rekreace zajistí atraktivitu pro stávající obyvatele a podmínky pro jejich přírůstek. Pro stabilizaci obyvatel a jejich přírůstek jsou navrženy rozvojové plochy rodinné výstavby. Samostatná plocha objektů rodinné rekreace není v obci (pouze několik je jich v ploše bydlení) a jejich rozvoj není navrhován. Pro sport a rekreaci je vhodná okolní krajina (vodní toky, lesy) a sportovní areál.

Rozvoj bude soustředěním výstavby v okolí stávající zástavby s tím, že z důvodu časté nevhodnosti terénu k výstavbě v zastavěném území obce bude nutné překročit současnou hranici zástavby do nezbytného zemědělského okolí a do přiléhající krajiny, a vzhledem k situaci stávajících sítí umožnit zástavbu v navazujícím krajinném pásu. Zachována zůstane současná hrana zástavby plynule přes zahrady přecházející do volné krajiny a zastavovány nebudou ani zahrady u zemědělských usedlostí. U zástavby obce je dostatek volných ploch pro novou výstavbu (tím se intenzivněji využije stávající a navržené technické vybavení obce) a nebude se rozptylovat výstavba do krajiny.

Sousedí s obcemi Krchleby, Vodranty, Kluky, Třebonín.

Terén je plochá Hornosázavská pahorkatina velmi mírně stoupající k severu. Na výměře území se podílí 80 % zemědělská krajina a 10 % lesy a ostatní zeleň.

**Zastavěné území** v řešeném území tvoří:

Souňov - je jeden souvisle zastavěný celek a zástavba venkovského typu i rodinnými domy, v centru s parkově upravenou návší je objekt občanské vybavenosti. Na západním okraji je areál s hospodářskými budovami. Bude rozvojovým územím pro obytnou zástavbu a služby. V krajině je samostatné zastavěné území Nový mlýn (několik samostatných objektů).

## b.) vymezení zastavitelných ploch

V zastavěném a zastavitelném území jsou vymezeny jednotlivé funkční plochy u kterých jsou stanoveny podmínky využití v části 7 ( STANOVENÍ PODMÍNEK PRO VYUŽITÍ PLOCH S ROZDÍLNÝM ZPŮSOBEM VYUŽITÍ).

Skládají se z jednotlivých funkčních ploch.

Navržené záměry se týkají rozvoje zastavitelných ploch území obce – plochy pro bydlení.

**Tyto plochy jsou vyznačeny v grafické části územního plánu a jeho odůvodnění ve výkresech č.1, 2 a 4.**

### **b1) plochy bydlení**

Obytná zástavba je v obci zastoupena hlavně rodinnými domy. Většina z nich má přiléhající zahrady s ovocnými stromy. Malá část bytů je v zemědělských usedlostech.

Bytové domy v území nejsou. Do budoucna se s jejich stavbou neuvažuje. Výstavba jednotlivých objektů je možná v plochách obytných.

Obytná zástavba rodinných domů se bude rozvíjet zastavitelnými plochami Z1 a Z2. Bude v prolukách anebo navazovat na okrajové části stávající obytné zástavby. Ostatní části jsou stabilizované pouze s pozemky pro jednotlivé domy.



Obytná výstavba je navržena v těchto plochách:

Označení plochy	značka	Popis plochy - funkce	Podmínky využití - omezení
<b>Z1</b>	<b>BI</b>	<u>plochy bydlení – individuální</u> je dostavbou mezi komunikací a zástavbou na východním okraji Souňova. Je logickým pokračováním již existující obytné zástavby. Výměra celkem 1,83 hektaru, je pro umístění 12 - 15 rodinných domů	<b>V platném územním plánu je její část schválena k obytné zástavbě a část vynechána.</b> Plocha je napojena na stávající komunikaci a síť.
<b>Z2</b>	<b>BV</b>	<u>plochy bydlení – venkovské</u> Je v návaznosti na existující obytnou zástavbu v severovýchodní části Souňova. Je pro jeden rodinný dům a zbytek plochy pozemku bude zahrada. (výměra 0,10 ha)	

Všechny plochy přiléhají ke zpevněným komunikacím a vedou kolem nich inženýrské sítě. Uvnitř zástavby je několik pozemků pro umístění jednotlivých rodinných domů.

Vytipované pozemky umožní stavbu asi 15 - 20 rodinných domů, ale po návrhové období nepředpokládáme s jejich úplným zastavěním.

V územním řízení při umísťování obytných domů v ochranném pásmu silnic musí být prokázáno splnění limitních hladin hluku z dopravy v denní i noční době.

**Při umísťování chráněných prostor staveb ke zdrojům hluku v území musí být splněn hygienický limit hluku již v chráněném venkovním prostoru těchto staveb.**

Plochy umísťované v ochranných pásmech letiště musí respektovat podmínky těchto pásem

## **b2) plochy občanské vybavenosti:**

Jsou v území tvořeny stávajícími stavbami a zařízeními v samostatných areálech, nebo jako součást jiných ploch (obytných a smíšených).

-plochy občanského vybavení – veřejné (OV) (obecní úřad...)

-plochy občanského vybavení - sport (OS) ( hřiště)

Ostatní plochy v území nejsou.

### a) Veřejná infrastruktura

Pozemky a plochy tohoto druhu občanského vybavení jsou dostatečné, jednotlivé objekty je možno umístit i v plochách bydlení.

### b) Komerční infrastruktura

Zastoupena je pouze obchodem a službami. Je v samostatných objektech anebo v částech obytných objektů jako smíšená funkce.

### c) Hřbitov v řešeném území není. S jeho zřízením se neuvažuje.

### d) Tělovýchovná a sportovní zařízení

V obci je sportoviště a hřiště na okraji zástavby. Plochy sportovišť jsou stabilizované.

Neuvažuje se s dalšími plochami občanské vybavenosti. Jednotlivé objekty je možno umístit i v jiných funkčních plochách.

### b3) plochy veřejných prostranství

Těmito prostory jsou náves a parkově upravené plochy v zástavbě, Spravovány a udržovány jsou obcí. Vyžadují pouze ochranu a údržbu. Parkové plochy budou i v navržené obytné zástavbě, jako součást jejich plochy.

Zastavitelné plochy bydlení nepřesahují výměru 2 hektary a proto není v nich v souladu s § 7 odst.2 vyl. Č. 501/2006 Sb. nutno vymezit veřejné prostranstvím o výměře minimálně 1000 m<sup>2</sup>.

### b4) plochy smíšené obytné

Zahrnují se do ní pozemky staveb pro bydlení, občanského vybavení a veřejných prostranství, zeleně a pozemky související dopravní a technické infrastruktury. Jedná se o zástavbu se smíšenými funkcemi, kde není možno a ani účelné její další členění.

V této ploše je Souňovský dvůr s bydlením a hospodářskými budovami.

### b5) plochy výroby a skladování:

a) Výroba průmyslová není zastoupena v řešeném území a ani se s jejím umístěním neuvažuje.

b) Drobná výroba a služby - V současné době je v obci není zastoupena samostatným areálem. Jednotlivé provozovny jsou součástí obytné plochy. Navržena jsou nové dvě plochy tohoto druhu.

Označení plochy	značka	Popis plochy - funkce	Podmínky využití - omezení
<b>Z3</b>	<b>VD</b>	<u>plocha výroby – výroba drobná a služby</u> je u jižní zástavby Souňova navazující na zastavěné území. Leží u místní komunikace do Vodrant. Výměra celkem 0,24 hektaru,	
<b>Z4</b>	<b>VD</b>	<u>plocha výroby – výroba drobná a služby</u> je ve východní části zástavby Souňova navazující na zastavěné území. Leží při vjezdu do obce u silnice III. třídy a místní komunikace do Vodrant. Pro podnikání vhodné z hlediska dopravního napojení (výjezd by byl ze silnice III.třídy ) a polohy mimo obytnou zástavbu. Výměra celkem 0,67 hektaru,	Protíná ji el. vedení 22 kV. Jeho ochranné pásmo bude zástavbou respektováno. V platném územním plánu je schválena jako plocha výroby.

### c) Výroba zemědělská.

Výroba zemědělská je na 210 ha orné půdy, což je téměř 80% výměry území. Zemědělský areál v Souňově není. Jednotlivé objekty jsou součástí jiných funkčních ploch. Jejich plochy jsou stabilizované. V zástavbě je zahradnictví s vlastním regulativem.

Nový zemědělský areál v území nevznikne. V území hospodaří i jiné subjekty s vlastními areály mimo řešené území.

### c ) vymezení systému sídelní zeleně

Zejména kvůli ochraně před nežádoucím zastavěním a z důvodu zkvalitnění obytného prostředí byl v územním plánu vymezen systém sídelní zeleně a stanoveny podmínky jeho využití. Koncepce systému sídelní zeleně je tvořena následujícími funkčními plochami vymezenými v zastavěném území a v zastavitelných plochách. Podmínky jejich využití jsou uvedeny v části 7.

Plochy veřejných prostranství – (PU) - jsou vymezeny jako plochy stabilizované (stávající) menšího rozsahu. Budou navrženy v rozvojových plochách v dalších stupních dokumentace (územní a stavební řízení).

Plochy zeleně zahrady a sady – (ZZ) jsou vymezeny jako plochy stabilizované.

Plochy zeleně ochranné a doprovodné a plochy zeleně přírodního charakteru jsou zařazeny do funkční plochy smíšené nezastavěného území. Jsou vymezeny jako plochy stabilizované v rámci či v sousedství biokoridorů a biocenter, jako doprovodná zeleň komunikací.

Mimo funkční plochy zeleně je systém sídelní zeleně tvořen zelení, která je v územním plánu zahrnuta do jiných funkčních ploch. Ta je zastoupena zelení veřejně přístupnou, zelení soukromou (např. zahrady obytných celků, zeleň v rámci areálů občanské vybavenosti apod.), zelení solitérní a liniovou (uliční aleje, stromořadí podél silnic, doprovodná a břehová zeleň - tj. stávající interakční prvky zeleně pronikající do ploch zemědělské půdy).

Kromě respektování stávajících funkčních ploch zeleně jsou nově navrženy i další prvky zeleně (zeleň v rámci navržených interakčních prvků v krajině - doplnění ÚSES).

Pro ochranu sídelní zeleně jsou stanoveny následující principy:

- budou respektovány stávající plochy zeleně
- plochy zeleně budou realizovány v rámci jiných funkčních ploch, zejména pak v rámci nových rozvojových lokalit v podobě zeleně veřejně přístupné (v rámci ploch bydlení, ploch smíšených obytných a ploch občanské vybavenosti) a zeleně izolační (zejména po obvodu výrobních areálů).

### d) plochy zvláštního účelu – pro obranu státu

V řešeném území do této funkční plochy není začleněna plocha.

## 5. KONCEPCE VEŘEJNÉ INFRASTRUKTURY PODMÍNKY PRO JEJÍ UMÍSTĚNÍ:

Součástí veřejné infrastruktury jsou plochy občanské vybavenosti pro vzdělávání, zdravotnictví, sociální péči, zařízení církevní a administrativní pro správu obce. Tyto plochy je nutno ve struktuře obce hájit a přednostně využívat pro veřejné účely - jsou vymezeny pod funkčním označením **plochy občanského vybavení - veřejné (OV)**. Komerční využívání těchto ploch musí být v souladu s tímto zájmem. Pod touto funkcí jsou v územním plánu samostatně vymezeny plochy zahrnující sídlo obecního úřadu.

Nová zařízení veřejné infrastruktury je ve smyslu návrhu územního plánu možné zřizovat jako přípustnou funkci i ve stabilizovaných funkčních plochách bydlení.

Mimo občanské vybavení veřejného charakteru jsou územním plánem vymezeny následující plochy občanského vybavení:

**plochy občanského vybavení - sport (OS)** - hřiště.

Plochy občanského vybavení stabilizované i návrhové budou respektovány v souladu s jejich hlavním, resp. přípustným a podmíněně přípustným využitím.

Jako **plochy veřejných prostranství – (PU)** (včetně veřejné zeleně - Z) jsou územním plánem funkčně vymezeny plochy, které mají významnou prostorotvornou a komunikační funkci - tedy návesní a uliční prostory v zastavěném území obce, často v okolí objektů občanského vybavení. Uvnitř těchto funkčních ploch je nutná ochrana stávající zeleně, mimo hlavní dopravní tahy je nezbytná zejména podpora funkce obytných ulic. Zvláštní důraz je zde kladen na úpravy veřejných prostranství zejména v urbanisticky hodnotných a pohledově exponovaných lokalitách.

V rámci rozvojových lokalit budou v navazujících dokumentacích navrhovány dostatečné plochy veřejných prostranství pro obsluhu řešeného území dopravní a technickou infrastrukturou, rovněž budou navrhována veřejná prostranství za účelem uspokojení pohody bydlení obyvatel jednotlivých obytných celků.

## PLOCHY DOPRAVNÍ INFRASTRUKTURY

### Širší vztahy

Z hlediska dopravních vztahů leží Souňov mimo základní silniční síť. Přes řešené území neprochází dálnice ani silnice I. třídy. Území je obsluhováno silnicí III. třídy. V území není zastoupena železniční doprava. Území není dotčeno návrhem koridoru vysokorychlostní trati.

### a) plochy silniční dopravy

Správce silnic I. třídy je Ředitelství silnic a dálnic ČR Praha. Správce silnic II. a III. třídy je Krajská správa a údržba silnic Středočeského kraje. Komunikace II. a III. třídy jsou v kompetenci Středočeského kraje. Od obce 25 kilometrů jihozápadně je dálnice D1 Praha – Brno s nájezdem u Zruče nad Sázavou a 25 kilometrů severně dálnice D11 Praha – Hradec Králové. Územím neprochází silnice I. a II. třídy. Z těchto silnic je nejbližší severně od řešeného území procházející silnice I/38 (okolo Čáslavi), silnice II/339 Čáslav – Štipoklasy (nejbližší řešenému území v Chedrbí).

Území prochází silnice patřící do ostatní sítě (III. třídy):

silnice č. III/33718 Kluky- Hraběšín - Zbýšov. Její trasa je stabilizována.

Jedná se o poměrně málo frekventovanou asfaltovou komunikaci bez dopravních závad.

silnice č. III/337 17 Nová Lhota – Souňov. Jedná se o poměrně málo frekventovanou asfaltovou komunikaci bez dopravních závad. Její trasa je stabilizována.

### Návrh

S novým úsekem silnic II. a III. třídy se neuvažuje. Trasy silnic jsou fixovány ekonomickými investicemi a jejich přeložky mimo obec nejsou uvažovány z důvodu poměrně nevelké intenzity provozu. Navržena není nová komunikace jako zastavitelná plocha.

V ochranných pásmech pozemních komunikací nebudou navrhovány žádné, ani dočasné stavby, vyjma dopravního charakteru, popř. staveb souvisejících s pozemními komunikacemi.

### Místní komunikace:

Tyto komunikace mají obslužný charakter. Tyto komunikace obsluhují jednotlivé domy a pozemky. Nejvýznamnější jsou napojení ze silnic.

Dle potřeby místní komunikace mohou být v zastavitelných plochách. Jejich parametry a umístění budou řešeny v následných stupních dokumentace (územní a stavební řízení). Podél těchto komunikací v zástavbě je nutno zřídit chodníky z důvodu bezpečnosti chodců.

Nové účelové zemědělské komunikace nejsou navrhovány.

Nově navržené komunikace budou mít parametry pro příjezd a přístup požární techniky.

### Požadavky na napojení

Dopravní napojení bude splňovat ustanovení § 9 a § 22 vyhlášky č.501/2006 Sb. O obecných technických požadavcích na využívání území.

Plochy přiléhající ke komunikaci budou splňovat požadavky pro připojení dle ustanovení § 10 zákona o pozemních komunikacích.

### Ochrana proti hluku

Obytné objekty situované u silnice budou navrženy tak, aby byly splněny požadavky k ochraně venkovního a vnitřního prostoru staveb proti hluku dle platných předpisů. Případná protihluková opatření budou řešena při stavebním a územním řízení.

### Doprovodná zařízení silniční dopravy

V území je garážování v samostatných garážích a zbytek na terénu. Nově řešené lokality budou mít navržen dostatečný počet parkovacích míst.

### Autobusová doprava

Je provozována v území autobusy soukromého dopravce. V obci jsou zastávky v docházkových vzdálenostech.

### Odstavné a parkovací plochy, garáže

Parkování je převážně na soukromých pozemcích a několika veřejných prostranstvích. Většinou se jedná o odstavná stání, která nejsou vymezena dopravními značkami svislými, ani vodorovnými. Automobily se odstavují i v ulicích. Některé areály mají vlastní parkoviště. Pro ostatní parkování jsou využívány přímo obslužné místní komunikace (pokud to jejich šířkové uspořádání umožňuje). Odstavná stání u nové zástavby musí být řešena v rámci vlastních ploch nebo objektů. Nové lokality budou mít dostatečný počet parkovacích míst.

### b) plochy železniční dopravy

Řešeným územím neprochází železniční trať.

Plochy tohoto druhu dopravy nejsou v řešeném území.

### c) plochy letecké dopravy

Tento druh dopravy v území není zastoupen.

Vojenské letiště Čáslav ležící 20 kilometrů severovýchodně svými ochrannými pásmy území zčásti ovlivňuje.

### d) pěší a cyklistická doprava

Územím neprochází značená cyklostezka ani značená pěší trasa.

## PLOCHY TECHNICKÉ INFRASTRUKTURY

### A ) VODNÍ HOSPODÁŘSTVÍ

#### a1 ) Zásobování vodou:

Obec má vodovod s napojením a to na stávající skupinový vodovod Čáslav – Krchleby – Chedrbí. Napojení je vodovodním přivaděčem z Chedrbí.

Vodovod je osazen požárními hydranty. Vodovod je stávající a je proveden a umožňuje zásobování vodou k hasebním účelům.

#### Návrh zásobování vodou

Systém zásobení obce pitnou vodou se nebude měnit ani v budoucnosti.

#### a2 ) Kanalizace:

Obec má provedenou splaškovou kanalizaci svedenou na ČOV v řešeném území (má vybudovaný systém kanalizace pro veřejnou potřebu).



V obci je gravitační oddílná splašková kanalizace (realizovanou 2020 – 21) s odvedením odpadních vod na vlastní mechanicko-biologickou čistírnu odpadních vod s kapacitou 180 EO. Odtok vyčištěné vody je zaústěn do potoka.

#### Návrh odkanalizování vodou

Systém odkanalizování obce se nebude měnit ani v budoucnosti. Navržené plochy je možno napojit na stávající systém i kapacitně dostačující čistírnu.

### B ) ZÁSOBOVÁNÍ TEPLEM

Vytápění stávajících objektů je převážně ještě na tuhá paliva, případně v některých případech elektrická energie buď způsobem akumulacím anebo přímotopným.

Stávající objekty i zástavba v navržených lokalitách bude vytápěna ekologicky šetrným způsobem (kromě elektřiny - nejlépe v kombinaci s akumulací, tepelné čerpadlo, propanbutan, dřevo, biomasa, sluneční energie apod.). Je nutné omezit používání fosilních paliv s vyšším obsahem síry a nespalitelných látek, které při spalování znečišťují přízemní vrstvu atmosféry. Souběžně s uvedenými hlavními způsoby získávání energie pro vytápění je doporučeno, například pro přehřev teplé užitkové vody, využívat i sluneční energii (pomocí solárních kolektorů), popř. další alternativní zdroje energie.

### C ) ZÁSOBOVÁNÍ PLYNEM, PRODUKTOVOD

#### Současný stav

Obec není napojena na plynovod.

#### Návrh

Plynofikace obce není provedena,

Neuvažuje se, po vyhodnocení stavu, s napojením na plyn. Možnost plynofikace byla prověřována, ale stávající plynovody jsou ve značné vzdálenosti od řešeného území a na území jiných obcí. Také napojení není možné z důvodů technických a ekonomických.

Produktovod v řešeném území není.

### D ) ZÁSOBENÍ ELEKTRICKOU ENERGIÍ

#### Současný stav

Provozovatelem energetického systému VVN, VN a NN je ČEZ Distribuce a.s. Děčín.

Řešené území spadá v zásobování elektrickou energií do oblasti napájecího bodu 110/22 kV Čáslav. Obec je napojena z rozvodny R 110/22 vrchním vedením 22 kV. Rozvodný systém je provozován napětím 22 kV. Z něho jsou odbočky venkovního vedení 22 kV napájecí distribuční trafostanice. Stávající vedení není přetíženo. V území Souňova jsou dvě trafostanice.

Stávající trafostanice v obci jsou v současnosti dostačující. Se stavbou nové se neuvažuje, pokud nebude nutná pro zastavitelné plochy.

Při prováděném ověřování nebyly zjištěny a ani nejsou známy větší výkonové požadavky na elektrický příkon.

#### Návrh

V případě využití výkonových rezerv TS je nutno budovat nové vývody nízkého napětí ze stávajících transformačních stanic, protože přenosové schopnosti stávající distribuční sítě NN jsou vyčerpány. Pro potřeby rozvoje, kromě elektrického vytápění je dostatek elektrické energie.

Napojení nových zastavitelných ploch je uvažováno ze stávajícího rozvodu NN. Dle potřeby příkonu je možno uvažovat s umístěním kioskové trafostanice v jejich navržené ploše. Napojena by byla kabelovým vedením ze stávajícího vrchního vedení vedeného přes ní. Ostatní zastavitelné plochy jsou pouze pro jednotlivé rodinné domy a tak budou napojeny ze stávajícího rozvodu.

Současná koncepce zásobování systémem 22 kV je perspektivní a zůstane i ve výhledu zachována. Další požadavky na zvýšení elektrické energie je možno krýt ze stávajících trafostanic po posouzení záměru a dodržení maximální přípustné vzdálenosti místa odběru od trafostanice do 200 m. Nárůst spotřeby elektrické energie bude kryt převážně pouze výměnou stávajících trafo.

Přenosové schopnosti vrchního vedení 22 kV jsou i pro další rozvoj dostatečné a neuvažuje se s návrhem dalšího vedení. Rozvoj bytové výstavby je řešen v menších plochách soustředěných kolem stávající zástavby a k ní přiléhající, což umožňuje napojení podstatné části rozvojových ploch na stávající rozvodný systém NN i za předpokladu jeho rozšíření.

#### E ) TELEKOMUNIKACE:

Provozovatelem kabelové sítě je Telefonika O2. Telefonní ústředna je mimo řešené území. Tato ústředna má dostatečnou kapacitu linek, která bude dostačující i pro další rozvoj. Je možno napojit další účastníky. Její napojení je dálkovým optickým kabelem vedeným mimo řešené území. Rozvody v zástavbě jsou kabelem. Základnové stanice mobilního operátora v území nejsou

Řešeným územím prochází radioreléová trasa (RR) Českých radiokomunikací. Je v ní omezení nadzemní zástavby.

Koncepce radio a telekomunikačních zařízení v řešeném území se nemění. Připojení nové výstavby bude řešeno v rámci stávající kabelizace, resp. samostatnými stavbami v případě většího rozsahu výstavby.

#### F ) SBĚR A LIKVIDACE TKO

Odpad je sbírán separovaně a likvidován. Odvoz je na skládku mimo řešené území. Skládka TKO v obci není a ani se s jejím zřízením neuvažuje.

### 6. KONCEPCE USPOŘÁDÁNÍ KRAJINY, ÚZEMNÍ SYSTÉM EKOLOGICKÉ STABILITY, PROSTUPNOST KRAJINY, PROTIEROZNÍ OPATŘENÍ, OCHRANA PŘED POVODNĚMI, REKREACE, DOBÝVÁNÍ LOŽISEK NEROSTNÝCH SUROVIN.

Neurbanizované území je rozděleno na jednotlivé funkční plochy, u kterých jsou stanoveny podmínky využití v části 7.(STANOVENÍ PODMÍNEK PRO VYUŽITÍ PLOCH S ROZDÍLNÝM ZPŮSOBEM VYUŽITÍ).

**Jedná se o nezastavitelné území, kde jsou přípustné stavby pouze dle § 18 stavebního zákona č. 183/2006 Sb.**

**Skládají se z jednotlivých funkčních ploch.**

- Plochy vodní a vodních toků ..... (WT)
- Plochy pole a trvalé travní porosty .....(AP)
- Plochy lesní všeobecné.....(LU)
- Plochy smíšené nezastavěného území .....(MU)
- Plochy zeleně zahrady a sady ..... (ZZ)

#### a) Koncepce uspořádání krajiny

Navržená urbanistická koncepce vychází ze současného stavu využití, uspořádání území a zástavby obce. V blízkosti zástavby je krajina s vysokým podílem zeleně a tedy možností rekreace v ní. Vysoký je i koeficient ekologické stability. Plochy lesních porostů jsou stabilizovány a jsou důležitým prvkem ekologické stability.

Zástavba v přímém kontaktu se zemědělskou půdou bude doplněna přechodovými prvky (zahrady, parkové plochy, zatravněné plochy, aleje ...). Toto spolu s obnovou doprovodné zeleně, alejí u cest a silnic a vytvořením sítě nových pěších tras v krajině se zelení, přinese změnu celkového obrazu krajiny a zvýší její rekreační hodnotu. Navrženo je zvýšení pestrosti krajiny vytvářením prvků přírodního charakteru novou plošnou a liniiová zelení. To bude napomáhat ke zvětšování autoregulačních schopností krajiny a zvětšování ekologické stability. Navrženo je vytváření nových přírodních prvků v návaznosti na vodní toky a dopravní komunikace, toto bude doprovázeno posunem hranice zemědělsky obdělávaných ploch od vodních toků, komunikací a zástavby, čímž se vytvoří předpoklad k eliminaci negativních vlivů spojených se zemědělským hospodařením.

Cyklistické a pěší trasy v krajině propojí prvky zeleně v krajině s osídlením a komunikacemi a tím vytvoří ucelený systém. Mohou být umístěny v navržených prvcích ÚSES.

Nejvýznamnějším krajinným prvkem v území je doprovodná zeleň vodních toků. V návrhu je uvažováno s jejím rozvojem a propojením zelení přes plochy zemědělské půdy. Zachování a zkvalitnění životního prostředí bude rozšířením ploch doprovodné zeleně vodních toků.

#### b) Hodnoty přírodní a krajinářské

Navrženo je zvýšení pestrosti krajiny vytvářením prvků přírodního charakteru - nová plošná a liniiová zeleň, tím bude napomáhat ke zvětšování samoregulačních schopností krajiny a tím zvětšování ekologické stability.

Navržena je ochrana a zachování lesní a mimolesní zeleně, alejí podél cest a silnic i soliterních stromů. Rozvíjena je i zeleň uvnitř zástavby jako parkově upravené plochy ve stávající i navržené obytné zástavbě. Respektovány jsou vymezené prvky VKP a ÚSES. V biocentrech ÚSES je zakázána jakákoli stavební činnost, v biokoridorech ÚSES může být udělena výjimka k veřejně prospěšným liniiovým stavbám procházejícím kolmo na biokoridor.

V krajině jsou celistvé zemědělské pozemky. V návrhu je uvažováno s jejich propojením a rozčleněním plochami zeleně. Řešení krajiny a zeleně je navrženo v souladu se zpracovaným územním systémem ekologické stability.

Návrhem je řešena ochrana a zvýraznění výhledů a krajinného panoramatu.

#### c) Zeleň

Navržená urbanistická koncepce vychází ze současného stavu využití, uspořádání území a zástavby obce. Zástavba je v příznivé poloze pahorkatiny méně intenzivně využívané zemědělské krajiny s vysokým podílem zeleně a možností rekreace v ní.

Plochy v řešeném území Souňova jsou zemědělsky využívané. Rozčleněny jsou vodními toky, zelení a komunikacemi. V území bude navržena zeleň v rámci regionálního biokoridoru a lokálních prvků ÚSES. Zástavba v přímém kontaktu se zemědělskou půdou bude doplněna přechodovými prvky (zahrady, parkové plochy, zatravněné plochy, aleje ...). Velkou plochou zeleně jsou stávající lesy. Plochy lesních porostů jsou stabilizovány a jsou důležitým prvkem ekologické stability. Obdobně i travnaté porosty jsou důležitým prvkem ekologické stability.

Zemědělská půda tvoří asi 80 % z celkové výměry v katastru. Krajina jako celek je dle koeficientu ekologické stability (poměr ekologicky stabilních ploch ku ekologicky labilním plochám) je kulturní krajinou v relativním souladu. Nejvíce jich je v okolí obce.

Zájmové území leží v přírodní lesní oblasti Středočeská pahorkatina. Nynější kulturní krajina potlačila původní květenu této oblasti. Lesů je v řešeném území 4 % rozlohy a další rozsáhlé plochy jsou na sousedních katastrech.

Podél vodních toků je doprovodná zeleň. Komunikace jsou lemovány alejemi převážně ovocných stromů a budou nahrazovány novou výsadbou okrasných stromů.

Podíl zeleně v krajině je patrný z příložené tabulky.

Souňov 267ha	orná	zahrady + vinice	sady	trvalý travní porost	lesní	vodní	zastavěné	ostatní
	210 ha	5,9 ha	8,7 ha	- ha	11,7 ha	4,1 ha	5,2 ha	14,8 ha

### Krajinu tvoří tyto druhy zeleně.

#### c1) lesní plochy

Zájmové území náleží do přírodní lesní oblasti Středočeská pahorkatina.

Lesy jsou na ploše 11,7 hektarů, což je asi 4 % podíl na celkové výměře řešeného území. Katastrální území je minimálně lesnaté. V území většinu ploch tvoří zemědělská půda, pouze drobné izolované lokality jsou v jižní a jihozápadní části území (Vápenka...). Významná lesní plocha je mimo řešené území ( u Třebonína).

Navržena není nová plocha lesa. Navržené plochy zeleně v rámci ÚSES budou mít zastoupení lesních porostů.

#### c2) parkové a parkově upravené plochy

Těmito prostory jsou návěs a parkově upravené plochy, spravovány a udržovány jsou obcí. Vyžadují pouze ochranu a údržbu. Parkové plochy jsou v navržené rodinné zástavbě jako veřejná prostranství.

#### c3) hřbitovy

V řešeném území není. S jeho zřízením se neuvažuje.

#### c4) zeleň sadů, zahrad

Plochy a zahrad jsou stabilizovány a díky porostu jsou dalším prvkem ekologické stability. Velké zahrady jsou u bývalých zemědělských usedlostí. Plochy zahrad jsou navrženy u nové rodinné zástavby jako součást jejich plochy.

Intenzivní sady v území nejsou zastoupeny.

#### c5) doprovodná a ochranná zeleň, aleje, stromořadí.

Podél vodotečí je doprovodná zeleň. Nejvýznamnější je podél Klejnarky a Paběnického potoka. Menšího rozsahu je jako doprovod dalších toků. Komunikace jsou lemovány alejemi stromů (ovocné budou nahrazovány výsadbou okrasných stromů).

Zeleň bude doplněna jako doprovod několika účelových komunikací.

#### c6) travnaté porosty.

Zeleň je na velké výměře jako trvalý travní porost.

Luční porosty jsou jako kosené louky v krajině i obklopující zástavbu. Největší plochy jsou v jižní části území. Menší plochy lemuji komunikace a okraje lesních a parkových porostů. Obdobně i travnatý povrch mají plochy na návších v zástavbě. Část nivy v inundačním pásu vodních toků je zatravněna.

Nové plochy jsou navrhovány jako součást lemujičích ploch zeleně (vodních toků, komunikací a ploch vysoké zeleně) v systému ÚSES a jeho prvků.

#### d) plochy zemědělské:

Zemědělská půda tvoří asi 80 % z celkové výměry v katastru. Jsou přímo v okolí zástavby. Část je orná a část travnaté plochy.

Krajina jako celek je dle koeficientu ekologické stability (poměr ekologicky stabilních ploch ku ekologicky labilním plochám) je kulturní krajinou v relativním souladu.

Zemědělské půdy je celkem 225 hektarů.

V řešeném území nejsou provedeny pozemkové úpravy.

Podíl jednotlivých kultur je v příložené tabulce

Souňov 267ha	orná	zahrady + vinice	sady	trvalý travní porost	lesní	vodní	zastavěné	ostatní
	210 ha	5,9 ha	8,7 ha	- ha	11,7 ha	4,1 ha	5,2 ha	14,8 ha

Závlahy a meliorace: V řešeném území je plošné odvodnění pozemků. Dílčí drenáže jsou svedeny otevřenými příkopy do vodotečí. Odvodňovací zařízení – drenáž je majetkem vlastníků a nesmí být jakoukoliv stavbou porušena.

Krajinu vytváří i vodní plochy a toky. Území spadá do povodí středního Labe (od Doubravy po Cidlinu). Území patří do povodí významného toku - řeka Klejnarka. Kvalita a čistota vody je dobrá. Toky z řešeného území se do ní vlévají u Vodrant.

Menšími toky jsou Souňovský potok a Medenický potok.

Vodní plochy jsou pouze nevelké v zástavbě. V krajině a u zástavby jsou další menší vodní plochy.

Případné nové vodní plochy budou řešeny v jiných funkčních plochách.

#### Ochrana před povodněmi:

Řešena je ve stávajícím územním plánu. K zaplavování zástavby v území nedochází. Pro potřeby správy a údržby vodního toku je nutné zachovávat volný nezastavěný manipulační pruh v šíři 8 m od břehové čáry významného vodního toku a u ostatních v šíři 6 metrů.

Území patří do povodí významného toku - řeka Klejnarka. Kvalita a čistota vody je dobrá. Toky z řešeného území se do ní vlévají u Vodrant.

Menšími toky jsou Souňovský potok (ČHP 1-04-01-016) jeho povodí je 4,981 km<sup>2</sup> a Medenický potok - (ČHP 1-04-01-013)

#### e) Ochrana přírody

V řešeném území nejsou evropsky významné lokality (Natura) a ani ptačí oblasti.

V území nejsou chráněná území přírody.

Navržené funkční využití nemá vliv na další problematiku vyplývající ze zvláštních právních předpisů.

Památný strom v území není.

## NÁVRH ÚZEMNÍCH SYSTÉMU A PRVKU EKOLOGICKÉ STABILITY

Pro území obce Souňov byl zpracován plán územního systému ekologické stability (ing. Alešem Friedrichem) v roce 2002. Je odborně posouzen a vycházel ze zpracovaného generelu v roce 1995 od téhož zpracovatele.

TABULKOVÁ ČÁST S POPISEM VŠECH PRVKŮ ÚSES JE PŘILOŽENA V ODŮVODNĚNÍ TOHOTO ÚZEMNÍHO PLÁNU

Mimo řešené území je na jihu stávající nadregionální biokoridor - NK 61 Štěchovice – Chraňbožský les a ochranné pásmo tohoto nadregionálního biokoridoru

Návrh místního systému ekologické stability pro obec byl převzat ze současného územního plánu.

Kostrou je zeleň okolo Klejnarky, Souňovského a Medenického potoka (lokální biokoridory) s regionálním biocentrem RC 928 – Medenický potok. Osou celé sítě jsou dva regionální biokoridory RK 1315 podél Klejnarky a RK 1304 podél Paběnického potoka. Na nich jsou vložena lokální biocentra v maximálně metodikou stanovených vzdálenostech. V severovýchodní části (u Vodrant) je vymezeno regionální biocentrum RC 928 – Medenický



potok zasahuje do k.ú. Souňov do ploch u Nového mlýna. Je základní kostrou systému ÚSES v řešeném území. Doplněn je místním systémem ÚSES.

Regionální biocentrum "Medenický potok" zasahující částí do k.ú. Souňov, Krchleby a Vodranty zahrnuje nivu a svahy do okolní plošiny ostře zaříznutého údolí Klejnarky a Medenického potoka při jejich soutoku. Rozloha je 50 hektarů. Zasahuje do k.ú. Souňov do ploch u Nového mlýna. Zdejší partie mokřadů, skal, rákosin a křovin budou ponechány přirozenému vývoji. Luční partie pravidelně koseny bez kosení a dosévání. Na orné půdě podél cesty do Vodrant (u mlýna) bude založen luční porost. V řešeném území ho s ostatními prvky propojují lokální biokoridory. Medenický potok a Souňovský potok.

Lokální biokoridor LBK3 "Souňovský potok" je na hranici s k.ú. Vodranty. Jeho část kolem Bažantníku je stávající a funkční, severněji je navrženo jeho založení na orné půdě podél melioračního kanálu.

Lokální biokoridor LBK6 "Medenický potok" je stávající a funkční, lemuje údolí stejnojmenného toku pod Souňovem staršími listnatými lesními porosty a lokalitou starého travnatého svahu.

Lokální biokoridor "Vápenka" je stávající podél Medenického potoka nad Třebonínem.

Lokální biocentrum LBC2 "Vápenka" (o výměře 3 hektary) je stávající nad Medenickým potokem se staršími listnatými lesními porosty a nově zalesněným starým svahem. Bude v něm udržována stávající pestrá dřevinná skladba.

Lokální biokoridor LBK5 "Na vrších" je stávající a propojuje lokální biocentrum u Medenického potoka s lesními porosty nad tokem.

Všechny prvky ÚSES jsou stávající, kromě asi 300 m dlouhého úseku podél Souňovského potoka.

Některé biokoridory bude nutno založit. Tvořit je budou v krajině pásy široké 15 – 20 metrů s lučními porosty doplněné o výsadbu listnatých stromů a keřů.

Vzhledem k tomu, že v krajině se vyskytuje velmi vysoký podíl ekologicky stabilních ploch a krajina jako celek je ekologicky stabilní, spočívá návrh ÚSES ve využití stávajících ekologicky hodnotných lokalit jako základu, který bude doplněn systémem prvků. Je to síť biokoridorů a biocenter navržená tak, aby byla vzájemně propojena podobná si stanoviště pro umožnění komunikace jednotlivých biocenter.

Jednotlivé prvky ÚSES jsou popsány v tabulkové části Plánu územního systému ekologické stability.

Lokální biokoridory jsou vedeny kolem toků v řešeném území. Vlastní systém prvků ÚSES je doplněn návrhem interakčních prvků označujících další kvalitní lokality nezařazené do sítě biocenter a biokoridorů.

Cílem bylo vymezit územní systém ekologické stability tak, aby byla co nejméně narušena stávající vlastnická struktura pozemků a aby byla respektována stávající cestní síť. Samozřejmostí je, že návrh ÚSES respektuje a vychází z dochovaných přírodně blízkých biotopů. Zbytky přírodních struktur do ÚSES zapojil taktéž generel lokálního systému, z něhož je v návrhu vycházeno.

Podle Metodiky zpracování ÚSES do územních plánů obcí je „hlavním cílem vytváření územních systémů ekologické stability krajiny, trvalé zajištění biodiversity, biologické rozmanitosti, která je definována jako variabilita všech žijících organismů a jejich společenstev a zahrnuje rozmanitost v rámci druhů, mezi druhy a rozmanitost ekosystémů. Podstatou územních systémů ekologické stability je vymezení sítě přírodně blízkých ploch v minimálním územním rozsahu, který už nelze dále snižovat bez ohrožení ekologické stability a biologické rozmanitosti území. Je však zřejmé, že vymezení, ochrana a případné doplňování chybějících částí této sítě je pouze jedním z kroků k trvale udržitelnému využívání krajinného prostoru, protože existence takovéto struktury v území nemůže

ekologickou stabilitu ani biodiversitu zajistit sama o sobě; je pouze jednou z nutných podmínek pro její zajištění.“

Síť biokoridorů a biocenter je doplněna interakčními prvky – v návrhu územního plánu plochy krajinné zeleně nízké a doprovodné. Cílovým stavem prvků ÚSES jsou přirozená a přírodě blízká společenstva.

**Prvky ÚSES jsou zakresleny v grafické části územního plánu.**

Podmínky využití

Pro funkční využití ploch biocenter je:

- přípustné:

- založení nefunkčních prvků ÚSES (biocenter)
- podpora přirozených porostů
- současné využití;
- využití zajišťující přirozenou druhovou skladbu bioty odpovídající trvalým stanovištním podmínkám;
- jiné jen pokud nezhorší ekologickou stabilitu; změnou nesmí dojít ke znemožnění navrhovaného využití nebo zhoršení přírodní funkce současných ploch ÚSES;
- revitalizace vodních toků je žádoucí
- Tvar a lokalizaci biocenter je možné upravit v rámci pozemkových úprav, za předpokladu dodržení maximálních a minimálních rozměrů dle metodiky ÚSES.

- podmíněné:

- pouze ve výjimečných případech nezbytně nutné liniové stavby, vodohospodářská zařízení, ČOV atd.; umístěny mohou být jen při co nejmenší zásahu a narušení funkčnosti biocentra;

- nepřípustné:

- změny funkčního využití, které by snižovaly současný stupeň ekologické stability daného území zařazeného do ÚSES (změna druhu pozemku s vyšším stupněm ekologické stability, např. z louky na ornou půdu), které jsou v rozporu s funkcí těchto ploch v ÚSES;
- jakékoliv změny funkčního využití, které by znemožnily či ohrozily funkčnost biocenter nebo územní ochranu ploch navrhovaných k začlenění do nich;
- rušivé činnosti jako je umísťování staveb, odvodňování pozemků, úpravy toků, intenzifikace obhospodařování, odlesňování, těžba nerostných surovin apod., mimo činnosti podmíněné;

•

Pro funkční využití ploch biokoridorů je:

- přípustné:

- založení nefunkčních prvků ÚSES (biocenter)
- podpora přirozených porostů;
- současné využití
- využití zajišťující vysoké zastoupení druhů organismů odpovídajících trvalým stanovištním podmínkám při běžném extenzivním zemědělském nebo lesnickém hospodaření (trvalé travní porosty, extenzivní sady, lesy apod.);
- jiné jen pokud nezhorší ekologickou stabilitu; přitom změnou nesmí dojít ke znemožnění navrhovaného využití nebo zhoršení přírodní funkce současných ploch ÚSES;
- Revitalizace vodních toků je žádoucí.
- Rozměry, délku a trasu biokoridorů je možné upravit v rámci pozemkových úprav, za předpokladu dodržení maximálních a minimálních rozměrů dle metodiky ÚSES.

- podmíněné:

- pouze ve výjimečných případech nezbytně nutné liniové stavby křížící biokoridor pokud možno kolmo, vodohospodářské zařízení, ČOV atd.; umístěny mohou být jen při co nejmenší zásahu a narušení funkčnosti biokoridoru

- nepřípustné:

- změny funkčního využití, které by snižovaly současný stupeň ekologické stability daného území zařazeného do ÚSES (změny druhu pozemku s vyšším stupněm ekologické stability na druh s nižším stupněm ekologické stability, např. z louky na ornou půdu), které jsou v rozporu s funkcí biokoridoru;
- jakékoliv změny funkčního využití, které by znemožnily či ohrozily územní ochranu a založení chybějících částí biokoridorů, rušivé činnosti jako je umístování staveb, odvodňování pozemků, úpravy toků, intenzifikace obhospodařování, odlesňování, těžba nerostných surovin apod., mimo činností podmíněných.

#### koncepte

Vzhledem k tomu, že v krajině se vyskytuje velký podíl ekologicky stabilních ploch a krajina jako celek se jeví jako ekologicky stabilní, spočívá návrh ÚSES ve využití co největšího počtu ekologicky hodnotných lokalit jako základu. Doplní ho systém prvků, tj. síť biokoridorů a biocenter navržená tak, aby byla vzájemně propojena podobná si stanoviště pro umožnění komunikace jednotlivých biocenter.

Obnova by měla využívat místních dřevin, uplatňována clonná obnova s dlouhou obnovní dobou a výhledově s přechodem na výběrový hospodářský systém. V porostech by měl být předržován určitý podíl starých, zdravých jedinců, podporována přirozená obnova a imisní odolnost a věková diferenciacie. Luční porosty by měly být extenzivně obhospodařovány s jednou, maximálně 2 sečemi, bez hnojení a dalších technických zásahů do porostu. Luční partie pravidelně kosit, nehnojit a nedosévat.

V biocentrech ÚSES je zakázána jakákoli stavební činnost v biokoridorech ÚSES může být udělena výjimka k veřejně prospěšným liniovým stavbám procházejícím kolmo na biokoridor. V těchto prvcích nesmí být měněny druhy pozemků na ornou půdu. Podél vodních toků a ploch budou ponechány zatravněné pásy.

U vymezených prvků se při pozemkových úpravách připouští korekce jejich tras či lokalizace.

#### f) Prostupnost krajiny a ochrana proti erozi:

Vyšší propustnost krajiny a její rekreační možnosti se zvýší vytvořením nových procházkových tras v okolí toků a nově navržených cest ve stávající a navržené zeleni. Ochrannou zelení s funkcí protierozní a protihlukovou je navržená doprovodná zeleň cest.

#### g) Ochrana před povodněmi:

U Souňovského a Medenického potoka není stanoveno záplavové území.

V řešeném území jsou toky. K zaplavování zástavby v území nedochází. V okolí toků, není zástavba. Území není oblastí s nejvyšší mírou povodňového nebezpečí.

Zástavba není navrhována v blízkosti toků z důvodu možného zaplavování. Územní plán umožňuje revitalizaci u páteřních vodotečí a počítá s pozitivním protipovodňovým přínosem celkové revitalizace. Žádoucí je i zajištění adekvátní propustnosti koryt toků v exponovaných profilech zastavěného území obce, příp. realizace dalších dílčích protipovodňových opatření. U nové zástavby budou dešťové vody likvidovány na vlastním pozemku z důvodu zlepšení odtokových poměrů v území.

Pro potřeby správy a údržby vodního toku je nutné zachovávat volný nezastavěný manipulační pruh v šíři 8 m od břehové čáry významného vodního toku a u ostatních v šíři 6 metrů.

#### h) plochy rekreace:

K rekreaci v zástavbě slouží parkově upravené plochy ve středu zástavby a hřiště.

Individuelní rekreace je zastoupena chalupami a rodinnými domy nevyjmutými z bytového fondu. Zařízení veřejné rekreace v území není.

Územím neprochází turistické trasy ani značená cykloturistická trasa. V území jsou pobytové louky ale nejsou samostatné plochy rekreace.

Návrh neuvažuje se novými plochami rekreace. Rekreční funkce (objekty rodinné rekreace - chalupy) bude pouze v rámci stávajících objektů a ploch. S výstavbou objektů rodinné rekreace v krajině se neuvažuje. Ve výhledu se předpokládá další zájem o ubytování v rekreačních chalupách. Rekreační zahrádky v obci nejsou.

## Ch) dobývání ložisek nerostných surovin

### Ch1) Poddolování, sesuvy, ložiska nerostných surovin:

Sesuvy tj. území s nepříznivými inženýrsko-geologickými poměry ve smyslu zákona č.62/1988 Sb., v platném znění, se zde nevyskytují.

V řešeném území není ložisko nerostných surovin.

V řešeném území není ložisko nerostných surovin.

Lomy a těžebny v řešeném území nejsou. Chráněné ložiskové území v území není.

### Ch2) Sklárky a těžebny

V řešeném území nejsou. Sklárka TKO (neřízená sklárka) také není v řešeném území.

## Další limity v území

### O1 ) Ochranná pásma zemědělských areálů

Zemědělský areál byl na východním okraji zástavby, nyní slouží jiné funkci, nemá stanoveno ochranné pásmo. Je v dostatečné vzdálenosti od obytné zástavby.

### O2 ) Požární zabezpečení:

Jako požární zabezpečení slouží v obci vodní plochy. V Souňově je na návsi požární nádrž a hasičská zbrojnice. Vodovod je osazen požárními hydranty. Nově navržené komunikace budou mít parametry pro příjezd a přístup požární techniky.

Vodovod je stávající a je proveden a umožňuje zásobování vodou k hasebním účelům.

### O3 ) Požadavky z hlediska civilní ochrany: jsou uvedeny v § 20 vyhlášky č.380/2002 Sb.

K varování obyvatelstva je požární siréna a využít může být i místní rozhlas. V území nejsou stálé tlakové odolné kryty. Ukrytí obyvatel je možné v plochách výroby a občanského vybavení. Nouzové ubytování je možno provizorně. Stravování v obci možno není. Zdravotnické zabezpečení je mimo území. Nouzové zásobení elektrickou energií je pouze z generátorů, vodou z cisteren. Mimořádné události (havárie...) se v území nepředpokládají.

### O4 )Požadavky z hlediska obrany státu:

Dotčený orgán státní správy pro zajišťování obrany ČR je Ministerstvo obrany.

V řešeném území se nachází prostory MCTR (vojenský letecký okresek) – letiště a letecké stavby a jejich ochranná pásma (ÚAP - jev 102a).

Řešené území se nachází v ochranném pásmu přehledových systémů (OP RLP) - letiště a letecké stavby a jejich ochranná pásma (ÚAP jev 103) a zájmová území (ÚAP - jev 102a), které je nutno respektovat podle § 37 zákona č. 49/1997 Sb. o civilním letectví a o změně a doplnění zákona č. 455/1991 Sb. o živnostenském podnikání ve znění pozdějších předpisů.

Všeobecně lze vydat územní rozhodnutí a povolit níže uvedené druhy staveb, vždy jen na základě závazného stanoviska ČR – ministerstva obrany.

**V řešeném území pro územní a stavební činnost platí, že předem budou s MO-ČR projednány níže uvedené stavby (v ÚAP – jev 119, pasport č.236/2014):**

- *Výstavba objektů a zařízení tvořící dominanty v území*
- *Výstavba nebytových objektů (továrny, haly, skladové a obchodní komplexy, rozsáhlé stavby s kovovou konstrukcí apod.)*
- *Stavby vyzařující elektromagnetickou energii (ZS radiooperátorů, mobilních telefonů, větrných elektráren apod.)*
- *Stavby a rekonstrukce dálkových kabelových veden VN a VVN*
- *Změny využití území*
- *Nové trasy pozemních komunikací, jejich přeložky, rekonstrukce, výstavba a rušení objektů na nich včetně silničních mostů, čerpací stanice PHM*
- *Nové dobývací prostory včetně rozšíření původních*
- *Výstavba nových letišť, rekonstrukce ploch a letištních objektů, změna jejich kapacity*
- *Zřizování vodních děl (přehrad, rybníky)*
- *Vodní toky – výstavba a rekonstrukce objektů na nich, regulace vodního toku a ostatní stavby, jejichž výstavbou dojde ke změnám poměrů vodní hladiny*
- *Říční přístavy – výstavba a rekonstrukce kotvicích mol, manipulačních ploch nebo jejich rušení*
- *Železniční tratě, jejich rušení a výstavba nových, oprava a rekonstrukce objektů na nich*
- *Železniční stanice, jejich výstavba a rekonstrukce, elektrifikace, změna zařazení apod...*
- *Stavby vyšší než 30m nad terénem pokud nedochází k souběhu s jiným vymezeným územím MO a je zde uplatňován přísnější požadavek ochrany*
- *Veškerá výstavba dotýkající se pozemků, s nimiž přísluší hospodařit MO*

V tomto ochranném pásmu lze vydat územní rozhodnutí a povolit níže uvedené stavby pouze na základě závazného stanoviska MO.

V návrhu územního plánu budou vyznačena a respektována výše uvedené omezení. V grafické části v legendě koordinačního výkresu bude uvedeno: „Celé správní území obce je situováno v zájmovém území Ministerstva obrany ČR – prostory MCTR, OP radiolokačního prostředku“.

#### Ochrana proti hluku

Obytné objekty situované u silnice budou navrženy tak, aby byly splněny požadavky k ochraně venkovního a vnitřního prostoru staveb proti hluku dle platných předpisů. Případná protihluková opatření budou řešena při stavebním a územním řízení.



## 7. STANOVENÍ PODMÍNEK PRO VYUŽITÍ PLOCH S ROZDÍLNÝM ZPŮSOBEM VYUŽITÍ, PROSTOROVÉ USPOŘÁDÁNÍ, PODMÍNKY OCHRANY KRAJINNÉHO RÁZU

Území je rozděleno na plochy ( zastavěné, zastavitelné nebo nezastavitelné):

A ) Plochy bydlení – venkovské	<b>(BV)</b>
B) Plochy bydlení – individuální	<b>(BI)</b>
C) Plochy občanské vybavení veřejné	<b>(OV)</b>
D) Plochy občanské vybavení - sport	<b>(OS)</b>
E ) Plochy veřejná prostranství všeobecná	<b>(PU)</b>
F ) Plochy dopravní infrastruktury silniční	<b>(DS)</b>
G) Plochy technické infrastruktury vodní hospodářství	<b>(TW)</b>
H) Plochy zeleně zahrady a sady	<b>(ZZ)</b>
CH) Plochy smíšené obytné venkovské	<b>(SV)</b>
I) Plochy výroba a skladování- drobná a služby	<b>(VD)</b>
J) Plochy vodní a vodních toků	<b>(WT)</b>
K) Plochy zemědělské - pole a trvalé travní porosty	<b>(AP)</b>
L) Plochy lesní všeobecné	<b>(LU)</b>
M ) Plochy smíšené nezastavěného území všeobecné	<b>(MU)</b>
N ) Plochy zemědělské - jiné (zahradnictví)	<b>(AX)</b>

## **A Plochy bydlení - venkovské (BV)**

### **1. převažující účel využití (hlavní využití)**

Plochy s převažující funkcí bydlení venkovského charakteru v rodinných domech s odpovídajícím zázemím užitkových zahrad a s nekomerčním chovatelským a pěstitelským zázemím pro samozásobení, s příměsí nerušících obslužných funkcí a občanskou vybaveností místního významu, veřejná prostranství a související dopravní a technickou infrastrukturou, zelení a vodními toky a plochami.

### **2. Ve vymezeném území je přípustné:**

- rodinné domy
- dočasné ubytování (max. 12 lůžek)
- sportovní a rekreační plochy (pro potřeby obyvatel domů - max. 600 m<sup>2</sup> plochy pozemku)
- stavby pro chovatelství do 25m<sup>2</sup> s nekomerčním chovatelským a pěstitelským zázemím pro samozásobení
- veřejná zeleň, liniová a plošná, malé vodní plochy a toky, veřejná prostranství
- doplňkové stavby (pergoly, terasy, kolny, skleník, zimní zahrady...) související s bydlením
- garáže pro potřeby domů

### **3. Ve vymezeném území je podmíněně přípustné:**

- malé ubytovací zařízení a zařízení pro staré občany (maximálně 15 lůžek)
- služby, stavby pro obchod o výměře pozemku do 1000 m<sup>2</sup>, stravovací zařízení pro jeho obsluhu
- stavby pro rodinnou rekreaci – pouze v zastavěném území
- řemeslné provozovny pro obsluhu tohoto území (stodoly, drobné výroby, řemeslné dílny a služby) ,které svým provozem a případnými negativními vlivy ( hluk, zápach a pod ... ) nepřesáhly hranice této provozovny, případně pozemku, který je k jejímu provozu využíván (svým provozováním a technickým zařízením nenarušují užívání staveb a zařízení ve svém okolí a nesnižují kvalitu prostředí souvisejícího území a svým charakterem a kapacitou nezvyšují dopravní zátěž v území)
- kulturní, školská, zdravotnická a sportovní zařízení místního významu sloužící pro obsluhu tohoto území,
- parkoviště a odstavná stání pro osobní vozidla
- bytové domy (které mají více než 3 byty)
- nezbytné plochy technické a dopravní infrastruktury, místní komunikace

### **4. Ve vymezeném území je nepřípustné:**

- letní kina a otevřená zábavná zařízení
- hospodářství zemědělských provozoven (s výjimkou chovu domácích a drobných zvířat v přiměřeném omezeném množství) a sklady, technické vybavení, odstavné plochy a garáže pro nákladní vozidla
- stavby pro výrobu a skladování průmyslové, zemědělské stavby, servisy a čerpací stanice pohonných hmot

### **Regulativy prostorových poměrů a výšky zástavby:**

V těchto plochách bude prováděna výstavba vhodným způsobem tzn. respektující dané místní prostředí, jeho měřítko a tvarosloví.

- chov domácích a drobných zvířat v přiměřeném (omezeném) množství, vzdálenost objektů hospodářských zvířat a odpadu (hnojišť) od oken obytl. domů minimálně 15 m, nutno zajistit hygienicky nezávadný provoz, vzhledově nesmí narušovat prostředí, stavby musí odpovídat stavebnímu zákonu

- v případě možnosti připojení na veřejné sítě je povinnost jejich využití

Zastavěnost pozemku u nové výstavby maximálně 40 %. Objekty budou mít maximálně 2 nadzemní podlaží a podkroví. Respektována bude současná hladina zástavby.

## **B Plochy bydlení - individuální (BI)**

### **1. převažující účel využití (hlavní využití)**

Plochy převážně rodinných domů s dominantní funkcí bydlení v rodinných domech, a občanskou vybaveností místního významu, veřejná prostranství a související dopravní a technickou infrastrukturou, zelení a vodními toky a plochami.

### **2. Ve vymezeném území je přípustné:**

- rodinné domy
- sportovní a rekreační plochy (pro potřeby obyvatel domů- maximálně 600 m<sup>2</sup> plochy pozemku)
- veřejná zeleň, liniová a plošná, malé vodní toky a plochy, veřejná prostranství
- doplňkové stavby (pergoly, terasy, kolny, skleník, zimní zahrady...) související s bydlením
- garáže pro potřeby domů
- fotovoltaické panely je přípustné umístit na střechy hlavních a doplňkových staveb a vyrobená energie bude sloužit pro potřeby dotčené nemovitosti.

### **3. Ve vymezeném území je podmíněně přípustné:**

- malé ubytovací zařízení a zařízení pro staré občany (maximálně 15 lůžek)
- služby, stavby pro obchod o výměře pozemku do 200 m<sup>2</sup>, stravovací zařízení pro jeho obsluhu
- stavby pro rodinnou rekreaci
- kulturní, školská, zdravotnická a sportovní zařízení sloužící pro obsluhu tohoto území,
- parkoviště a odstavná stání pro osobní vozidla
- bytové domy (které mají více než 3 byty)
- nezbytné plochy technické a dopravní infrastruktury, místní komunikace

### **4. Ve vymezeném území je nepřípustné:**

- provozovny pro obsluhu tohoto území ( drobné výroby, řemeslné dílny a služby) ,i kdyby svým provozem a případnými negativními vlivy ( hluk, zápach a pod ... ) nepřesáhly hranice této provozovny, případně pozemku, který je k jejímu provozu využíván (svým provozováním a technickým zařízením nenarušují užívání staveb a zařízení ve svém okolí a nesnižují kvalitu prostředí souvisejícího území a svým charakterem a kapacitou nezvyšují dopravní zátěž v území)
- letní kina a otevřená zábavná zařízení
- hospodářství zemědělských provozoven a sklady, technické vybavení, odstavné plochy a garáže pro nákladní vozidla
- stavby pro výrobu a skladování průmyslové, zemědělské stavby, servisy a ČSPH ,
- výroba solární energie

### **Regulativy prostorových poměrů a výšky zástavby:**

V těchto plochách bude prováděna výstavba vhodným způsobem tzn. respektující dané místní prostředí, jeho měřítko a tvarosloví.

- v případě možnosti připojení na veřejné sítě je povinnost jejich využití
- Zastavěnost pozemku u nové výstavby maximálně 40 %.
- objekty budou mít max. 2 nadzemní podlaží a podkroví.

### **Podmínky využití a prostorového uspořádání:**

Srážkové vody budou likvidovány na pozemcích v místě vzniku (za předpokladu technické proveditelnosti a vhodných hydrogeologických podmínek). Max. množství vod ze zpevněných ploch (tj. zejména komunikací) bude vsakováno do podélných pásů doprovodné zeleně (např. do podélných mělkých zatravněných příkopů spádovaných k silnici bez úprav povrchu).

## **C . Plochy občanského vybavení – veřejné (OV)**

### 1. převažující účel využití (hlavní využití)

Slouží občanskému vybavení a službám, které je předmětem veřejného a komerčního zájmu - v případě církevních staveb kultovním účelům

– plochy převážně nekomerční občanské vybavenosti sloužící například pro vzdělávání, výchovu, sociální služby a péči o rodiny, zdravotní služby, kulturu, veřejnou správu, veřejná prostranství a související dopravní a technickou infrastrukturou, zelení a vodními toky a plochami.

### 2. Ve vymezeném území je přípustné:

- hřiště, zeleň veřejná a vyhrazená (liniová i plošná), vodní plochy a toky, veřejná prostranství
- doplňující stavby související se základním účelem plochy
- stavby pro obchod, stravování, kulturu, sociální péči, služby a dočasné ubytování, komunální služby, školství a zdravotnictví, stavby pro tělovýchovu a sport, bydlení
- odstavné plochy, parkoviště a garáže pro potřeby těchto staveb, související dopravní a technická infrastruktura

### 3. Ve vymezeném území je podmíněně přípustné:

- služby a drobné provozovny charakteru služeb, které svým provozem a případnými negativními vlivy ( hluk, zápach a pod ... ) nepřesáhly hranice této provozovny, případně pozemku, který je k jejímu provozu a svým charakterem a kapacitou nezvyšují dopravní zátěž v území

### 4 . Ve vymezeném území je nepřípustné:

- letní kina a otevřená zábavná zařízení
- hospodářství zemědělských provozoven a k tomu náležející byty a sklady.
- zpracovatelské provozovny zemědělských podniků a lesnických provozů
- stavby pro výrobu a skladování, průmyslové, zemědělské stavby, servisy a čerpací stanice pohonných hmot

### Regulační zásady:

veškeré stavební úpravy, přístavby, nové stavby v těchto plochách budou prováděny způsobem respektujícím dané místní podmínky a do výšky maximálně stávajících domů. Zastavěnost pozemku maximálně 50 %.

## **D . Plochy občanského vybavení Sport (OS) – plochy pro tělovýchovu a sport**

### 1. převažující účel využití (hlavní využití)

stavby pro sport a tělovýchovných zařízení

### V této ploše je přípustné –

- objekty pro sport, zájmovou činnost, stavby pro sport a tělovýchovných zařízení
- hřiště, zeleň veřejná a vyhrazená (liniová i plošná), vodní plochy a toky, veřejná prostranství
- doplňující stavby související se základním účelem plochy
- zeleň, nezbytná technická a dopravní infrastruktura
- maloobchodní a veřejné stravování a ubytování

### Nepřípustné využití:

- je vše to, co nesouvisí a je neslučitelné se základním určením této plochy

### Regulační zásady:

veškeré stavební úpravy, přístavby, nové stavby v těchto plochách budou prováděny způsobem respektujícím dané místní podmínky a do výšky maximálně stávajících domů. Zastavěnost pozemku maximálně 50 %.

### **E. Plochy veřejných prostranství všeobecná ... (PU)**

– plochy, které mají významnou prostorotvornou a dopravní funkci a je třeba je samostatně vymezit (například parky, návsi)

#### **1. Vymezení území:**

Těmito prostory jsou návěs a parkově upravené plochy v zástavbě.

Stavby jsou povoleny jen související s funkcí veřejné zeleně, dětských hřišť, komunikacemi a slučitelné s účelem veřejných prostranství.

#### **Přípustné jsou:**

- drobné sakrální stavby a stavby sloužící k údržbě těchto ploch, pěší a cyklistické stezky, hřiště, altánky, odpočívky

#### **Podmíněně přípustné jsou:**

- vodní plochy, zeleň
- dopravní a technická infrastruktura
- občanské vybavení slučitelné s účelem veřejných prostranství

#### **Nepřípustné využití:**

ostatní stavby a činnosti neslučitelné s hlavní využitím plochy

### **F. Plochy dopravní infrastruktury - silniční (DS)**

**1. převažující účel využití (hlavní využití)** – pozemky staveb a zařízení pozemních komunikací, drah, letišť a vodních cest

Jsou to: pozemní komunikace - silnice: výhledové přeložky silnice včetně napojení, křižovatek, situování autobusových zastávek s čekárnami, odstavné a parkovací plochy, areály údržby pozemních komunikací a čerpací stanice pohonných hmot, místní a účelové komunikace

- *místní komunikace* propojující zástavbu území obce včetně chodníků, veřejná prostranství

- *účelové komunikace*: polní a lesní cesty, cyklistické cesty, parkovací plochy

Pozemní komunikace navržené jsou vymezeny jako veřejně prospěšné stavby, sloužící pro danou funkci. Dopravním plochám se vylučuje využití pro jinou funkci.

Přípustné jsou dopravní stavby (silnice i komunikace), podzemní liniové stavby a doprovodná zeleň, čekárny, stavby pro údržbu, zpevněné, skladovací a manipulační plochy, odstavné a parkovací plochy

Nepřípustné jsou ostatní stavby nesouvisející s hlavním využitím těchto ploch

### **G. Plochy technické infrastruktury - vodní hospodářství (TW)**

#### **1. převažující účel využití (hlavní využití)**

Jedná se o výrobu a zásobování vodou, odvádění a čištění odpadních vod, zpracování a zneškodňování odpadu, telekomunikační zařízení, plochy pro dočasné shromažďování odpadů (recyklační dvory)

Je na nich přípustné umisťovat pouze stavby a zařízení, které slouží pro zařízení a provozování zásobovacích sítí. Dopravní infrastruktura.

Přípustné jsou: - garáže a drobné stavby, pokud nejsou v rozporu s charakterem technických zařízení, komunikace a zeleň, vodní plochy

Nepřípustné jsou ostatní stavby nesouvisející s hlavním využitím těchto ploch

## **H . Plochy zeleně – zahrady a sady - (ZZ)**

### **1. převažující účel využití (hlavní využití)**

Zahrnují pozemky zahrad a pozemků souvisejících se zástavbou, které nemohou být v jiných typech ploch. Vymezují se z důvodu možné výstavby doplňkových objektů na nich.

**Přípustné jsou** : - zeleň , stavby pro obhospodařování těchto pozemků (u zahrádek zahradní domky) bez místností k rekreaci a bydlení, drobná samozásobitelská činnost, nerušící okolní pozemky a zástavbu

**Podmíněně přípustné jsou** : - stavby pro skladování a provoz do 80 m<sup>2</sup>, liniové stavby a stavby technického vybavení, dopravní infrastruktura, jednoduché stavby doplňující potřeby přilehlého rodinného domu (kolna...) max. 25 m<sup>2</sup>. Stavby maximálně o 1.NP,garáž

**Nepřípustné** jsou ostatní stavby (bydlení, výroba, rekreace, občanské vybavení) nesloužící hlavnímu účelu plochy

## **CH) Plochy smíšené obytné venkovské**

**(SV)**

### **1. převažující účel využití (hlavní využití)**

Plochy s funkcí bydlení venkovského charakteru s odpovídajícím zázemím užitkových zahrad a s nekomerčním chovatelským a pěstitelským zázemím pro samozásobení, obslužnou sféru a výrobní činnosti, včetně zemědělských omezeného rozsahu, tak, aby byla zachována kvalita obytného prostředí a pohody bydlení, veřejná prostranství a související dopravní a technickou infrastrukturou, zelení a vodními toky a plochami.

### **2. Ve vymezeném území je přípustné:**

- rodinné a bytové domy
- ubytovací zařízení, sportovní plochy, hřiště
- malé ubytovací zařízení a zařízení pro staré občany (maximálně 15 lůžek)
- služby, stavby pro obchod o výměře pozemku do 1000 m<sup>2</sup>, stravovací zařízení
- sportovní a rekreační plochy (pro potřeby obyvatel domů - max. 600 m<sup>2</sup> plochy pozemku)
- stavby pro chovatelství s nekomerčním chovatelským a pěstitelským zázemím pro samozásobení,
- kulturní, školská, zdravotnická a sportovní zařízení místního významu sloužící pro obsluhu tohoto území,
- parkoviště a odstavná stání pro osobní vozidla
- nezbytné plochy technické a dopravní infrastruktury, místní komunikace
- veřejná zeleň, liniová a plošná, malé vodní plochy a toky, veřejná prostranství
- doplňkové stavby (pergoly, terasy, kolny, skleník, zimní zahrady...) související s bydlením
- garáže pro potřeby domů

### **3. Ve vymezeném území je podmíněně přípustné:**

- ubytovací zařízení a stavby pro agroturistiku pro staré občany
- služby, stavby pro obchod o výměře pozemku do 1000 m<sup>2</sup>, stravovací zařízení pro jeho obsluhu
- stavby pro rodinnou rekreaci – pouze v zastavěném území
- stavby a zařízení drobné výroby, řemeslné dílny a služby ,které svým provozem a případnými negativními vlivy ( hluk, zápach a pod ... ) nepřesáhly hranice této provozovny, případně pozemku, který je k jejímu provozu využíván (svým provozováním a technickým zařízením nenarušují užívání staveb a zařízení ve svém okolí a nesnižují kvalitu prostředí souvisejícího území a svým charakterem a kapacitou nezvyšují dopravní zátěž v území)
- stavby a zařízení pro chov domácích a hospodářských zvířat, chov koní

**4. Ve vymezeném území je nepřípustné:**

Nepřípustné jsou ostatní stavby nesouvisející s hlavním využitím těchto ploch

- stavby pro výrobu a skladování průmyslové, zemědělské stavby, servisy a čerpací stanice pohonných hmot

**Regulativy prostorových poměrů a výšky zástavby:**

V těchto plochách bude prováděna výstavba vhodným způsobem tzn. respektující dané místní prostředí, jeho měřítko a tvarosloví.

- Zastavěnost pozemku u nové výstavby maximálně 40 %. Objekty budou mít maximálně 2 nadzemní podlaží a podkroví. Respektována bude současná hladina zástavby.

**I. Plochy výroby drobná a služby - (VD)**

**1. převažující účel využití (hlavní využití)**

- Jsou určeny pro situování drobné výroby, řemeslných či přidružených dílen a výrobních i nevýrobních služeb,

**2. Ve vymezeném území je přípustné:**

drobná výroba, řemeslné dílny, služby a obchody, které svým provozem a případnými negativními vlivy (hluk, zápach a pod ...) nepřesáhly hranice této provozovny, případně pozemku, který je k jejímu provozu

- komerční občanská vybavenost, obchody, služby, byty správců a majitelů dílen, obchodů a služeb,
- veřejná a vyhrazená zeleň
- technická a dopravní infrastruktura, místní komunikace, odstavné plochy a garáže,

**3. Ve vymezeném území je podmíněně přípustné:**

- objekty a areály výroby, sklady a provozovny, ostatní výroby včetně obslužných manipulačních ploch, ploch dopravy a ploch doprovodné zeleně,
- zpracovatelské provozovny zemědělských podniků a lesnických provozů
- administrativa a správa, kulturní, ubytovací zařízení, zdravotnické a sportovní objekty sloužící pro obsluhu tohoto území, čerpací stanice pohonných

**4. Ve vymezeném území je nepřípustné**

- bytové a rodinné domy
- hospodářství zemědělských provozoven a k tomu náležející byty a sklady
- výroba průmyslová a k tomu náležející sklady

**Regulační zásady:**

Srážkové vody budou likvidovány na pozemcích v místě vzniku (za předpokladu technické proveditelnosti a vhodných hydrogeologických podmínek). Podíl zastavěných a zpevněných ploch nepřekročí 0,8 (tzn., že minimální podíl zeleně bude činit 20% plochy konkrétního areálu).

**J) . Plochy vodní a vodních toků...(WT)**

**1. převažující účel využití (hlavní využití)**

Zahrnují vodní plochy, koryta vodních toků a jiné pozemky určené pro převažující vodohospodářské využití

**přípustné** jsou vodohospodářské stavby - jezy, hráze spojené s ochranou a využíváním vodních zdrojů, zeleň a křížení s liniovými stavbami, kanály, související pozemky a stavby dopravní a technické infrastruktury

**nepřípustné** jsou ostatní stavby nesloužící pro vodohospodářské využití ploch

### **K . Plochy zemědělské - pole a trvalé travní porosty...(AP)**

#### **1. převažující účel využití (hlavní využití)**

Jedná se o pozemky zemědělského půdního fondu a pozemky staveb a zařízení a jiných opatření pro zemědělství a pozemky související dopravní a technické infrastruktury  
- slouží pro zemědělskou rostlinnou výrobu

přípustná jsou technická opatření ke zvýšení produkce (meliorace, závlahy...), plochy zeleně a lesa, vodní plochy a toky, dopravní a technická infrastruktura

Podmíněně přípustné jsou jednotlivé stavby a zařízení pro zemědělskou výrobu (pro obhospodařování půdy), účelové komunikace, nová zeleň, vodní plochy a toky, liniové a inženýrské stavby, stavby pro zemědělskou prvovýrobu, přístřešky pro dobytek, silážní žlaby.

nepřípustné jsou ostatní stavby nesloužící pro zemědělské využití pozemků  
oplocení pozemků vyjma oplocení za účelem pastvy, případně oplocení intenzivních ovocných sadů

### **L . Plochy lesní všeobecné ... (LU)**

Podmíněně přípustné jsou pozemky staveb a zařízení lesního hospodářství : hájenka, sklady krmiv, nářadí..., sloužící pro lesní výrobu, účelové komunikace, dopravní a technická infrastruktura, vodní plochy a toky, komunikace, zelen

Nepřípustné jsou ostatní stavby nesloužící pro lesní hospodářství

### **M . Plochy smíšené nezastavěného území všeobecné... (MU)**

Jsou zde zahrnuty plochy pozemků ležících mimo zastavěné území určených pro plnění funkcí lesa, zemědělského půdního fondu, vodních ploch, zeleně a doplňující technické a dopravní infrastruktury. **Je to smíšené území, proto není možné a ani účelné jejich další členění pro potřeby regulace zástavby. V tomto ÚP řešeno společnou regulací.**

U těchto ploch se nesmí měnit jejich stupeň ekologické stability směrem k nižšímu.

#### **1. převažující účel využití (hlavní využití) – zeleň**

Přípustné jsou: - drobné sakrální stavby a stavby sloužící k údržbě těchto ploch, pěší a cyklistické stezky, hřiště, altánky, odpočívky, zeleň včetně lesů

Podmíněně přípustné jsou : - liniové stavby a komunikace  
- vodní plochy  
- dopravní a technická infrastruktura

Nepřípustné jsou ostatní stavby nesloužící pro lesní hospodářství, obhospodařování půdy a vodních ploch. Oplocení pozemků vyjma oplocení za účelem pastvy, případně oplocení intenzivních ovocných sadů.

### **N) Plochy zemědělské - jiné (zahradnictví)**

**(AX)**



1. převažující účel využití (hlavní využití)

Jedná se o pozemky zemědělského půdního fondu a pozemky staveb a zařízení a jiných opatření pro zemědělství a pozemky související dopravní a technické infrastruktury  
- slouží pro zemědělskou rostlinnou výrobu

přípustná jsou technická opatření ke zvýšení produkce (meliorace, závlahy...), plochy zeleně a lesa, vodní plochy a toky, dopravní a technická infrastruktura

- Oplocení, skleníky , jsou jednotlivé stavby a zařízení pro zemědělskou výrobu

Podmíněně přípustné jsou jednotlivé stavby a zařízení pro zemědělskou výrobu (pro obhospodařování půdy), skleníky a sklady, účelové komunikace, nová zeleň, liniové a inženýrské stavby, stavby pro zemědělskou prvovýrobu

nepřípustné jsou ostatní stavby nesloužící pro zemědělské využití pozemků

## PODMÍNKY OCHRANY KRAJINNÉHO RÁZU

Ochrana krajinného rázu je zakotvena při návrhu a regulaci jednotlivých složek krajiny (plochy zeleně, vodní plochy, plochy zemědělské...).

## 8. VYMEZENÍ VEŘEJNĚ PROSPĚŠNÝCH STAVEB, VEŘEJNĚ PROSPĚŠNÝCH OPATŘENÍ.

### VEŘEJNĚ PROSPĚŠNÉ STAVBY

(dle § 2 odst.1 písm. l zákona č.183/2006 Sb. -stavební zákon)

<b>Dopravní infrastruktura</b>	
WD	Nejsou navrhovány
<b>Technická infrastruktura</b>	
<b>vodní hospodářství</b>	
WT	Nejsou navrhovány
<b>Energetika</b>	
	Nejsou navrhovány

*(pozn. = vyznačeno v dokumentaci výkres č.3 a 4)*

### VEŘEJNĚ PROSPĚŠNÁ OPATŘENÍ:

(podle § 2 odstavce 1 písmeno m) zákona č.183/2006 Sb.- stavební zákon)

**– založení prvků územního systému ekologické stability.....označení WU prvky ÚSES**

WU1	regionální biocentrum - RBC 10/ MEDENICKÝ POTOK 928
WU2	lokální biocentrum – LBC 2
WU3	lokální biokoridor – LBK3
WU4	lokální biokoridor – LBK4
WU5	lokální biokoridor – LBK5

### **Stavby a opatření k zajišťování obrany a bezpečnosti státu:**

V území nejsou a nové nejsou navrhovány.

### **Plochy pro asanaci, pro které lze práva k pozemkům a stavbám vyvlastnit:**

Nejsou navrhovány.

## 9. VYMEZENÍ DALŠÍCH VEŘEJNĚ PROSPĚŠNÝCH STAVEB A VEŘEJNĚ PROSPĚŠNÝCH OPATŘENÍ, PRO KTERÉ LZE UPLATNIT PŘEDKUPNÍ PRÁVO

– **snižování ohrožení v území povodněmi a jinými přírodními katastrofami**.....označení **WK**  
Nejsou navrhovány.

– **zvyšování retenčních schopností území**.....označení **WR**  
Nejsou navrhovány.

– **ochrana archeologického dědictví**.....označení **WO**  
Nejsou navrhovány.

## 10. ÚDAJE O POČTU LISTŮ ÚZEMNÍHO PLÁNU A POČTU VÝKRESŮ K NĚMU PŘIPOJENÉ GRAFICKÉ ČÁSTI :

Textová část územního plánu je na 33 listech  
Počet výkresů grafické části : 3

Textová část odůvodnění územního plánu je na 17 listech.  
Počet výkresů grafické části : 3  
**Přílohy** – tabulky prvků ÚSES 5 stran

## 11. VYMEZENÍ PLOCH A KORIDORŮ, VE KTERÝCH JE ROZHODOVÁNÍ V ÚZEMÍ PODMÍNĚNO ZPRACOVÁNÍM ÚZEMNÍ STUDIE, STANOVENÍ PODMÍNEK PRO JEJÍ POŘÍZENÍ A PŘIMĚŘENÉ LHŮTY PRO VLOŽENÍ DAT O TÉTO STUDII DO EVIDENCE ÚZEMNĚ PLÁNOVACÍ ČINNOSTI

Není navrhováno vymezení ploch ani koridorů, ve kterých by bylo rozhodování v území podmíněno zpracováním využití územní studie.

## 12. STANOVENÍ POŘADÍ ZMĚN V ÚZEMÍ ETAPIZACE

Ze záměry navrženými v územním plánu se počítá v návrhovém období. Nejsou rozděleny do etap. Podmiňující záměry nejsou.



## ODŮVODNĚNÍ ÚZEMNÍHO PLÁNU

### **Obsah textové části odůvodnění územního plánu:**

- 1) vyhodnocení koordinace využívání území z hlediska širších vztahů v území
- 2) vyhodnocení splnění požadavků zadání, v případě zpracování též údaje o splnění pokynů pro zpracování návrhu
- 3) komplexní zdůvodnění přijatého řešení a vybrané varianty, včetně vyhodnocení předpokládaných důsledků tohoto řešení, zejména ve vztahu k rozboru udržitelného rozvoje území
- 4) informace o výsledcích vyhodnocení vlivu na udržitelný rozvoj území spolu s informací, zda a jak bylo respektováno stanovisko k vyhodnocení vlivů na životní prostředí, popřípadě zdůvodnění, proč toto stanovisko nebo jeho část nebylo respektováno
- 5) vyhodnocení předpokládaných důsledků navrhovaného řešení na zemědělský půdní fond a pozemky určené k plnění funkcí lesa

## 1. VYHODNOCENÍ KOORDINACE VYUŽÍVÁNÍ ÚZEMÍ Z HLEDISKA ŠIRŠÍCH VZTAHŮ V ÚZEMÍ:

### **1.Požadavky vyplývající z politiky územního rozvoje, územně plánovací dokumentace vydané krajem, popřípadě z dalších širších vztahů.**

Dle schválené Politiky územního rozvoje ČR ve znění aktualizací č. 1, 2, 3, 4 a 5 leží řešené území jižně od rozvojové osy OS5 Rozvojová osa Praha – (Kolín) - Jihlava – Brno (Její vymezení: Obce mimo rozvojové oblasti, s výraznou vazbou na významné dopravní cesty, tj. dálnici D1, silnice I/38 (S8) a I/2).

Republikový význam má vymezení koridoru pro vysokorychlostní železniční trať (VRT) Praha – Brno procházející jihozápadně od řešeného území.

Leží u rekreační oblasti SOBk4 Dolní Kralovicko – Zbýšovsko.

Řešené území je zahrnuto do vydaných **Zásad územního rozvoje Středočeského kraje** a jejich aktualizace (ZÚR SK) ve znění aktualizací č. 1, 2,3,6, 7a 10. územně plánovací dokumentací vydanou krajem v celém správním území obce.

Je třeba respektovat trasu vedení včetně dálkových kabelů.

Jako veřejně prospěšné nejsou v ZÚR v území navrženy žádné stavby.

Budou zpřesněny plochy a koridory veřejně prospěšných opatření ÚSES - v ZÚR navrženy tyto prvky ÚSES: RC 928 – Medenický potok

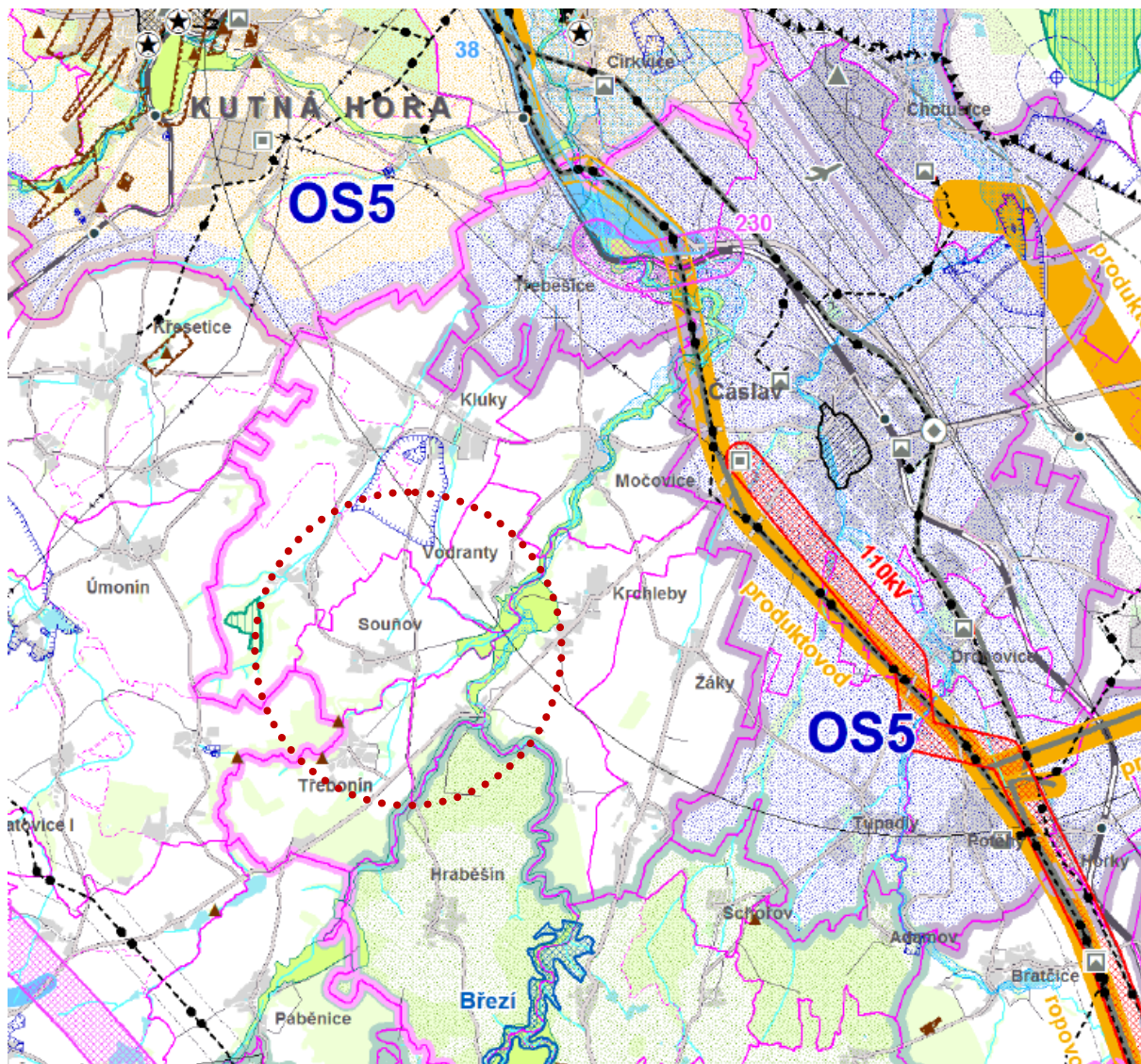
Respektovat požadavky na ochranu a upřesnit vymezení skladebných částí ÚSES

RC 928 – Medenický potok. Záměry z výše uvedených dokumentací budou vyznačeny a zpřesněny územním plánem.

Záměry z výše uvedených dokumentací jsou vyznačeny a zpřesněny územním plánem.

Jevy přesahující hranice řešeného území budou funkčně navazovat na platné ÚPD sousedních obcí. V rámci širších územních vztahů bude nutné řešit územní plán ve vazbě na schválené územní plány okolních obcí, zejména návaznost systému ÚSES, případně technické infrastruktury.

Záměry z výše uvedených dokumentací jsou vyznačeny a zpřesněny územním plánem.



## ZÁSADY ÚZEMNÍHO ROZVOJE STŘEDOČESKÉHO KRAJE odůvodnění - grafická část

Výkres :

II.1. koordinační výkres

## VÝŘEZ ZE ZÚR ÚZEMÍ

Obec Souňov se nachází 7 km jihozápadně od Čáslavi a 10 km jižně od Kutné Hory. Má pouze jednu zastavěnou část – Souňov. Obec patří do kategorie malých obcí do 500 obyvatel a leží v oblasti mimo spádovou oblast výrazných pólů osídlení – Kolína či Kutné Hory. Spádovost za institucemi státní správy směřuje do Čáslavi a Kutné Hory (stavební úřad Čáslav). Cílem přirozeného obslužného spádu je Čáslav.

Terén je členitý se zemědělsky využívanou krajinou a podílem lesů i zeleně (doprovodu vodních toků a komunikací).

Stavební dominantou je jejich zástavba. Přírodními dominantami okolí jsou zalesněné svahy.



## a) Požadavky na řešení vyplývající z územně analytických podkladů

### Limitem je

- záplavové území Klejnárky
- Elektrické vrchní vedení
- Radioreléový paprsek
- Chráněné půdy
- Prvky ÚSES
- OP lesa a silnic

## Vyhodnocení vyváženosti vztahů a podmínek dle ÚAP pro obec Souňov.

(ÚAP ORP ČÁSLAV 2016)

<b>ŽIVOTNÍ PROSTŘEDÍ</b>
+ existence regionálního prvku ÚSES + břehové porosty Medenického potoka s možností volného rozlivu + část území pokrývají nivní půdy, 1. třída ochrany půd + do území zasahuje větší lesní celek - chybí ČOV - dle $K_{es}$ se jedná o území se zřetelným narušením přírodních struktur - nedostatek zeleně v blízkosti sídla - regulovaný Souňovský potok, absence doprovodné zeleně
<b>SOCIO-DEMOGRAFICKÉ PODMÍNKY</b>
+ 7 km od Čáslavi + knihovna + sportovní hřiště - slabé dopravní zajištění (autobus 4x denně, o víkendech bez zajištění) - chybějící občanská vybavenost - chybí ČOV
<b>HOSPODÁŘSKÉ PODMÍNKY</b>
+ malá vzdálenost do Čáslavi (cca 7 km) - podnikatelsky nezajímavá oblast
Vyhodnocení:
<b>ŽIVOTNÍ PROSTŘEDÍ -</b>
Zemědělská krajina s nedostatkem rozptýlené krajinné zeleně. Doporučení: doplnění doprovodné zeleně a zeleně v zemědělské krajině, revitalizace Souňovského potoka.
<b>SOCIO-DEMOGRAFICKÉ PODMÍNKY + HOSPODÁŘSKÉ PODMÍNKY-</b>

- Při aktualizaci územně plánovací dokumentace obce navrhnout uspořádání krajiny a urbanistickou koncepci
- Novým návrhem uspořádání krajiny vytvořit územní předpoklady pro zpomalení odtoku vod z území (vysoký podíl orné půdy, která je výrazně ohrožena erozí, odvodněná) a pro transformaci povodňové vlny v záplavovém území Klejnárky do kterého spadá část správního území.
- Rozvojové záměry ploch pro bydlení a ploch pro služby situovat především do zástavby sídla.

### Druh problému /závady:

L2 – Zastavitelná plocha x půdy 1. třídy ochrany

### V ÚAP jsou vyznačeny

- regionální ÚSES
- nemovitá kulturní památka
- vrchní vedení elektro 22 kV
- staré ekologické zátěže

Záměry dle ÚAP – rozšíření prvků ÚSES RC 928 – Medenický potok, vodovod, ČOV

Z územně analytických podkladů vyplývají tyto problémy a záměry k řešení:

### Souňov– problémy k řešení dle ÚAP

- Návrhem uspořádání krajiny vytvořit územní předpoklady pro zpomalení zrychleného odtoku povrchových vod (existuje vysoký podíl odvodněné orné půdy, místy erozně ohrožené; vodoteče jsou po úpravách napřímené).
- Územní rozvoj soustředit do Souňova a nerozptylovat do krajiny
- Obnova polních cest
- Doprovodná zeleň místních komunikací a vodotečí

Některé z těchto závad jsou v řešeném území a jsou v návrhu územního plánu řešeny.

## 2 . VYHODNOCENÍ SPLNĚNÍ POŽADAVKŮ ZADÁNÍ, ÚDAJE O SPLNĚNÍ POKYŇŮ PRO ZPRACOVÁNÍ NÁVRHU:

Schválené zadání územního plánu bylo splněno touto dokumentací. Respektována byla stanoviska uplatněná k projednávanému zadání a zakotvena v dokumentaci.

V zadání nebyl stanoven požadavek na zpracování konceptu a ani na variantní řešení.

Územní plán a jeho návrh se řídil zásadami a cíly stanovenými stavebním zákonem, který uvádí:

### Cílem řešení územního plánu je:

- stanovit mezní rozvojové možnosti obce v regulativech a limitech funkčního využití ploch
- dořešit koncepci technické infrastruktury, stavba a rozšíření technické a dopravní infrastruktury
- zdůraznit ochranu životního prostředí a napomoci k jeho zlepšení
- stanovení diferencovaných podmínek pro stavební činnost podle charakteru území
- odstranění funkčních a prostorových závad a střetů v území
- návrh účelného využití území
- vymezení rozvojových ploch pro novou výstavbu

Záměry jsou vyznačeny v dokumentaci územního plánu a nadřazené dokumentace jsou v něm zakotveny a zpřesněny.

Územní systém ekologické stability je vymezen, jeho prvky jsou doplněny zelení.

Do možné aktivní záplavové zóny nejsou navrhovány objekty a ani zástavba.



### 3 . ZDŮVODNĚNÍ PŘIJATÉHO ŘEŠENÍ A VYBRANÉ VARIANTY, VYHODNOCENÍ PŘEDPOKLÁDANÝCH DŮSLEDKŮ TOHOTO ŘEŠENÍ, ZEJMÉNA VE VZTAHU K ROZBORU UDRŽITELNÉHO ROZVOJE ÚZEMÍ :

Návrh s ohledem na jednoduchost řešení nebyl návrh zpracován ve variantách. Orgán ochrany přírody vyloučil vliv na území Natura 2000.

Nebyl uplatněn požadavek na vyhodnocení vlivů na udržitelný rozvoj území a ani požadavek posouzení územního plánu z hlediska vlivu na životní prostředí.

Rozbor udržitelného rozvoje území není zpracován, protože při projednání zadání nebylo požadováno vyhodnocení vlivů na udržitelný rozvoj území.

#### Charakteristika řešeného území:

POČET OBYVATEL	154 osob (k 31.12.2023 dle statistiky ČSÚ)
POČET DOMŮ	trvale obydlených
HUSTOTA OSÍDLENÍ	0,17 obyvatel/ha
ŘEŠENÉ ÚZEMÍ	k.ú . Souňov o výměře 267 hektarů
NADMOŘSKÁ VÝŠKA	260 - 350 metrů n.m.
POČET KATASTRŮ	..... 1
POČET ÚZEMNĚ TECHNICKÝCH JEDNOTEK	1
POČET ČÁSTÍ OBCE	..... 1

Rozsah území: katastrální území k.ú. k.ú . Souňov o výměře 267 hektarů

Sousedí s obcemi Krchleby, Vodranty, Kluky, Třebonín.

Obec Souňov je jeden souvisle zastavěný celek a Nový mlýn (několik samostatných objektů). Zástavba je soustředěna kolem silnice III. třídy Souňov – Nová Lhota - Olšany a na ni jsou napojeny místní komunikace. Ze severní části řešeného území na jih prochází silnice III/ 337 18 z Kluků směr Zbýšov.

Jihozápadně vede dálnice D1 s nájezdem u Zruče nad Sázavou. Ze silnic I. a II. třídy je nejbližší východně silnice č.II/339 Čáslav – Štipoklasy.

Zástavba v obci je nízkopodlažní. Stavební dominantou jsou stavby v hospodářském areálu. Obec Souňov má historické rostlé jádro v okolí obecního úřadu s novější zástavbou pokračující k východnímu okraji. Je dnes tvořena pouze rodinnou zástavbou venkovského typu, několika historickými statky a několika objekty služeb. V západní části je areál s hospodářskými budovami. Pro sport a rekreaci je využíváno travnaté hřiště.

Území leží v Českomoravské vrchovině. Severní část je součástí geomorfologického celku Hornosázavská pahorkatina, podcelku Světelská pahorkatina, okrsku Třebětínská pahorkatina. Jižní část je součástí Křemešnické vrchoviny, podcelku Želivská pahorkatina, geomorfologického okrsku Zručská vrchovina.

Terén je málo zvlněný velmi mírně stoupající k severu s velkým podílem intenzivně zemědělsky využívané krajiny a s nepatrným podílem lesů a ostatní zeleně. Pouze území jižně od zástavby je členité s hlubokými údolími Medenického potoka a nad ním zalesněnými svahy nad Třebonínem. Průměrná nadmořská výška je 295 m.n.m s minimem 260m.n.m.(u Medenického potoka) a maximem 350 m.n. m.(na východě u Sv. Jana).

#### Zdůvodnění přijatého řešení

Urbanistický návrh se orientoval především na vytvoření dostatečné prostorové rezervy pro obytnou výstavbu (rodinné domy), vyhodnocení občanské vybavenosti, dobudování technické infrastruktury. Variantní řešení návrhu ať už z hlediska plošného rozvoje, či vedení koridorů dopravní a technické infrastruktury nebyly vyžadovány objednatelům či pořizovatelem, ani zpracovateli se nejevily jako potřebné či účelné a nejsou proto navrženy. Stávající plochy i plochy navrhovaných změn jsou zařazeny do jednotlivých funkčních zón a v nich stanoveny podmínky jejich využití.

### Navržená urbanistická koncepce

Navržená urbanistická koncepce vychází ze současného stavu využití, uspořádání území a zástavby. Zástavba je uprostřed krajiny s vysokou rekreační hodnotou, jen část je zemědělsky využívanou krajinou s nízkým podílem zeleně a tedy možností rekreace v ní. Z toho vyplývá nutnost rozvoje rekreačních ploch uvnitř sídla, jako součást jednotlivých zón.

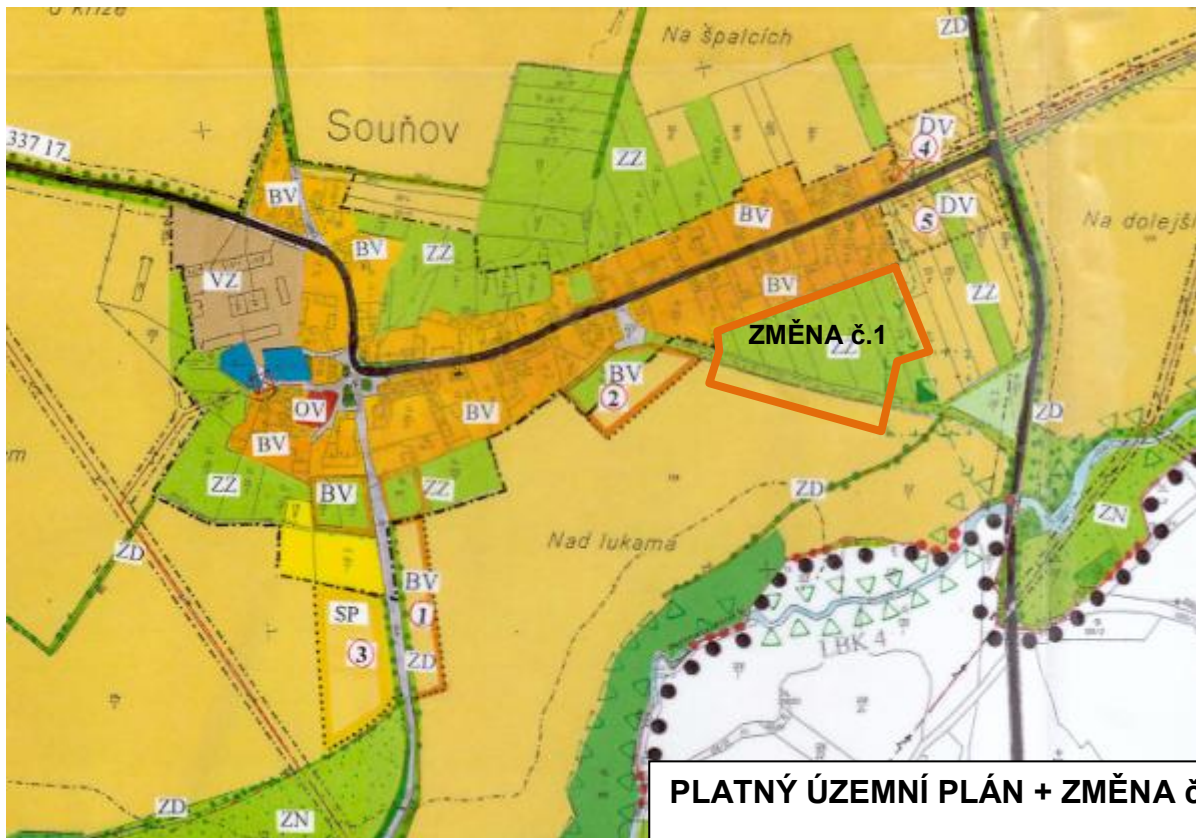
Cílem návrhu je využití pro rozvoj dobré návaznosti území a jeho výhodné polohy v oblasti tj. rozšířit možnosti zaměstnání, bydlení, rekreace a zajistit atraktivitu pro stávající obyvatele i podmínky pro jejich přírůstek.

Návrh je založen na principu rozvoje (soustředění výstavby) do stávající zástavby a nerozptylování výstavby do krajiny a narušování krajinného prostoru. Tím se intenzivněji využije stávající a navržené technické vybavení. Navržené plochy navazují na současnou zástavbu. Naprostá většina ploch pro zástavbu vyplňuje volné plochy v současné zástavbě anebo plochy s ní související. Plochy jsou určeny pro obytné funkce a výrobní. Rozvoj bude soustředěním výstavby v okolí stávající zástavby s tím, že z důvodu časté nevhodnosti terénu k výstavbě v zastavěném území obce bude nutné překročit současnou hranici zástavby do nezbytného zemědělského okolí a do přiléhající krajiny, a vzhledem k situaci stávajících sítí umožnit zástavbu v navazujícím krajinném pásu. Zachována zůstane současná hrana zástavby plynule přes zahrady přecházející do volné krajiny a zastavovány nebudou ani zahrady u zemědělských usedlostí. U zástavby obce je dostatek volných ploch pro novou výstavbu (tím se intenzivněji využije stávající a navržené technické vybavení obce) a nebude se rozptylovat výstavba do krajiny.

Obec i její části mají velice dobrý rekreační potenciál a zeleň uvnitř i v blízkosti (lesní porosty v okolí). Také je dobrá dopravní obslužnost.

Cílem návrhu je využití této dobré návaznosti území k rozvoji a jeho výhodné polohy v blízkosti měst.

Územní doprovodné aktivity, možnosti rekreace zajistí atraktivitu pro stávající obyvatele a podmínky pro jejich přírůstek. Pro stabilizaci obyvatel a jejich přírůstek budou navrženy rozvojové plochy rodinné výstavby. Většina ploch pro zástavbu bude v současné zástavbě anebo plochách s ní souvisejících.



#### POROVNÁNÍ ZASTAVITELNÝCH PLOCH návrhu s platným územním plánem

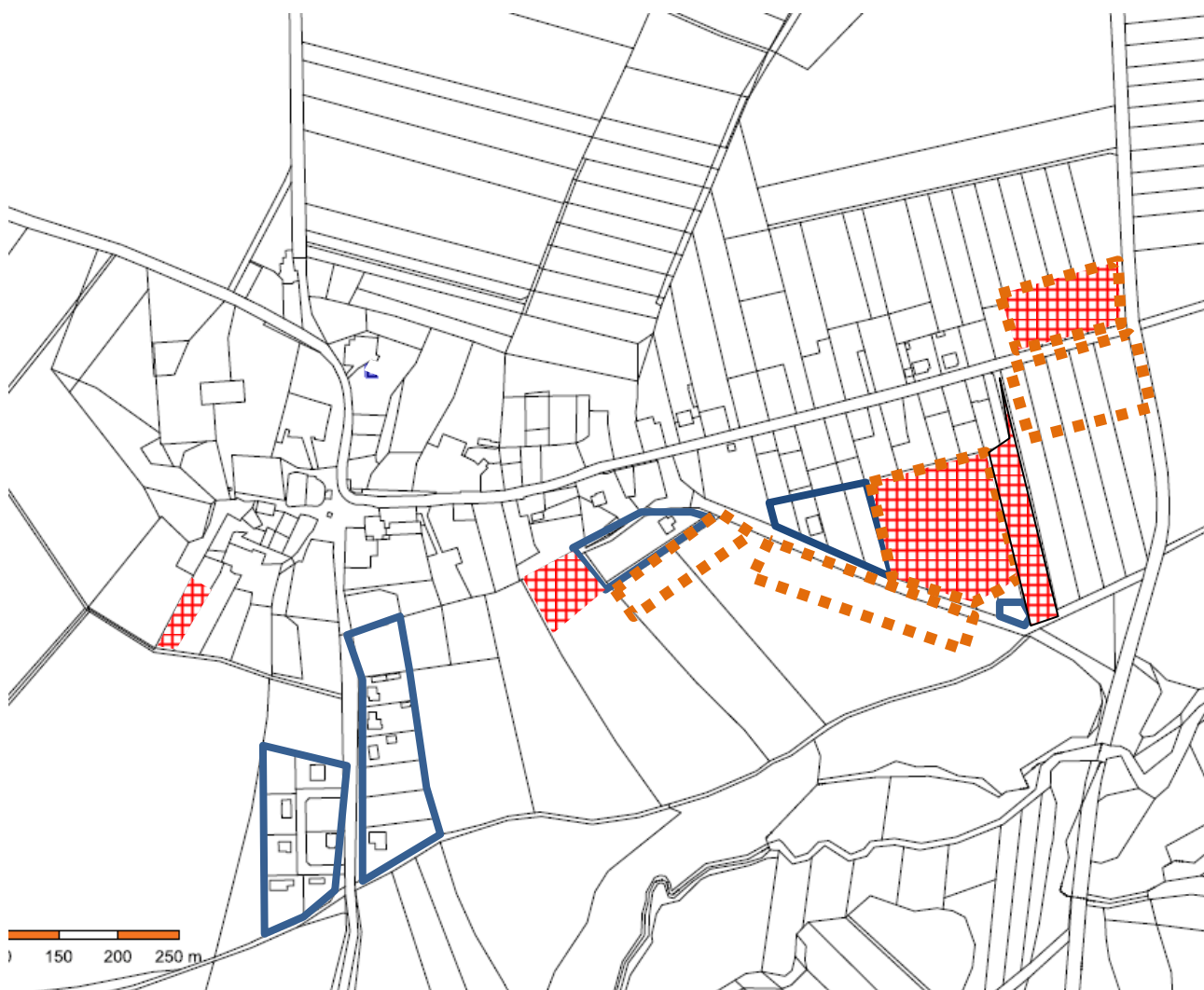
ZÁBOR ZASTAVITELNÝCH PLOCH v platném územním plánu Souňov byl 3,305 ha + 2,05 ha jeho změna č. 1 = 5,355 ha

Plocha č. 1 je zastavěna výměry 0,66 ha  
 Plocha č. 2 je zastavěna z poloviny výměry 0,60 ha, část se již neuvažuje  
 Plocha č. 3 je zastavěna výměry 0,78 ha  
 Plocha č. 4 je ponechána v návrhu výměry 0,45 ha  
 Plocha č. 5 je vynechána z návrhu výměry 0,75 ha  
 Plocha ČOV 0,015 ha je zastavěna  
 Plocha komunikace 0,05 ha je zastavěna  
 Plocha změny č. 1 územního plánu – výměra 2,05 ha




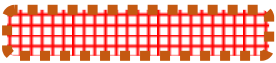
ZÁBOR ZASTAVITELNÝCH PLOCH v navrženém územním plánu Souňov je 2,84 ha

Z1 výměry 1,83 ha  
 Z2 výměry 0,10 ha  
 Z3 výměry 0,24 ha  
 Z4 je ponechána v návrhu z platného ÚP výměry 0,45 ha

Navržený zábor ploch **je nižší o - 2,615 ha** oproti stávajícímu ÚP a jeho změně



### LEGENDA PLOCH

	PLOCHY NAVRŽENÉ
	PLOCHY V PŮVODNÍM ÚP NAVRŽENÉ JIŽ ZASTAVĚNÉ
	PLOCHY V PŮVODNÍM ÚP NAVRŽENÉ - NYNÍ NEUVAŽOVANÉ
	PLOCHY Z PŮVODNÍHO ÚP NYNÍ PONECHANÉ V NÁVRHU

### **Zdůvodnění rozsahu rozvojových ploch v územním plánu obce Souňov.**

Předpokládá se rozvoj obce a na to územní plán reaguje vyčleněním dostatečného množství ploch. Řada objektů (původně trvale obydlených) slouží k rekreaci a tedy je třeba výstavba nových rodinných domů pro zajištění a udržení trvalých obyvatel.

Před zpracováním návrhu byl proveden detailní průzkum zastavěného území v terénu. Zastavěné území je intenzivně stavebně využito. Návrh rozvojových ploch do zastavěného území proto není možný. V zastavěném území nejsou proluky, které by se mohly využít pro výstavbu. Za tohoto stavu návrh územního plánu neměl jinou možnost, než vymezovat plochy v těsném sousedství s ním a rozšiřovat zastavěné území.

V zástavbě obce nejsou jiné vhodné pozemky nezastavěné. Zahrady možno obtížně použít k obytné zástavbě, jsou přístupné pouze přes další nemovitosti. Charakter historické zástavby středu limituje zdejší využití nezastavěných ploch.

Navržená zástavba lokalit se neuvažuje jen pro stávající obyvatele, ale i pro jejich přírůstek.

Prorůstovým faktorem obce je i vybudovaná technická infrastruktura. Vyšší počet možností výstavby zohledňuje i demografický trend nechtěného soužití více generací v jednom objektu, což ve starší zástavbě není ojedinělé. Dochází i k úbytku bytového fondu převodem některých nemovitostí na rekreační objekty a i na provozovny. To je další důvod pro náhradu novou výstavbou.

Velká část zastavitelných ploch již byla v předchozím územním plánu zahrnuta a schválena i orgány ochrany zemědělského půdního fondu a ochrany přírody a krajiny. Tyto plochy jsou logickým pokračováním zástavby a naplňují léta respektovanou urbanistickou koncepci rozvoje Souňova.

### **Zástavba je navrhována v Souňově v nezbytném rozsahu pro rozvoj obce.**

Obec Souňov má okolo 150 trvale bydlících obyvatel, při uvažované velikosti cenovně domácnosti 2- 3 osoby, je pro jejich bydlení třeba okolo 60 bytů (v rodinných domech). V obci bude převažovat zásadně zájem o rodinné domy. Pokud by se bytový fond obnovoval pouze 1 krát za 100 let, tak by jenom na prostou reprodukci bytů bylo potřeba postavit 1 rodinný dům za jeden rok. Reálnější reprodukci bytového fondu uvažujeme 70 – 80 let a to potom roční potřeba na reprodukci bytového fondu jsou také jeden byt. Tento počet nezajišťuje ale zvýšení počtu obyvatel. Pro zvýšení počtu obyvatel je nutná jejich migrace ze sousedních obcí. Pro ni je nutno vymezit bydlení. A to 1 – 2 rodinné domy zvýší počet obyvatel asi o 2. Domníváme se, že takový nárůst s ohledem na polohu a vybavenost obce Souňov je reálný. Je nutno uvažovat i s rezervou pro možný úbytek bytů spojený s rozvojem rekreace – převod na rekreační objekty. Kromě zastavitelných ploch možno umístit několik jednotlivých domů na pozemcích uvnitř zástavby. Toto by mohlo zvýšit reálně počet nových bytů o 2.

Tyto počty (možné kapacity navržených lokalit) jsou maximální a mohou být reálně sníženy nesouhlasem vlastníků pozemků. Návrh vymezuje pozemky pro 15 - 20 izolovaných rodinných domů. Při střednědobém horizontu návrhového období územního plánu by při: 20 – ti letech byl stavěn 1 byt v rodinném domě ročně.

Intenzivní byla výstavba v obci za platnosti územního plánu. Od roku 2002 se dosud (za 20 let) postavilo 12 rodinných domů (v původních plochách č. 1 a 3 je 11 nových domů a v ploše změny jeden). To dokládá, že je nutno zastavěné plochy nahradit vymezením nových ploch.

### **ÚDAJE O INTENZITĚ VÝSTAVBY DOKLÁDÁ TABULKA NÍŽE**

Dokončené rodinné domy dle údajů ČSÚ bylo za 4 roky dokončeno 5 bytů v rodinných domech		
2018	2	
2019	2	
2020	--	
2021	1	

Zastavitelné plochy bydlení Z1, Z2 v Souňově jsou pokračováním zdejší obytné zástavby rodinných domů a logickým pokračováním již existující obytné zástavby v klidové poloze vhodné pro bydlení. Vyplňují volné plochy v zástavbě. Jsou v obci jedinými rozvojovými plochami obytnými. Jsou logickým pokračováním již existující zástavby. Jsou napojeny na komunikaci Svojí polohou, velikostí i tím, že jsou obklopeny zástavbou, nejsou vhodné pro intenzivní zemědělské hospodaření. V platném územním plánu je velká část plochy Z1 schválena k obytné zástavbě.

Zastavitelné plochy drobné výroby a služeb Z3 a Z4 ( v platném územním plánu je plocha Z4 schválena k zástavbě) (leží v návaznosti na stávající plochy a komunikaci). Jsou v obci jedinými rozvojovými plochami pro výrobu a služby.

Zastavitelné plochy Z4 a částečně i Z1 již byly schváleny platným ÚP k zástavbě.  
Schválená zastavitelná plocha pro čistírnu odpadních vod je již zastavěna

Vymezené zastavitelné plochy územním plánem v Souňově jsou pro stavbu 15 - 20 rodinných domů, ale po návrhové období nepředpokládáme s jejich úplným zastavěním – tj. stavba 1 domu za jeden rok (což je v horizontu platnosti ÚP 20 let reálné).

Zastavitelné plochy bydlení i výroby jsou značně menšího rozsahu v porovnání se navrženými plochami v platném územním plánu a jeho změně.

### **Řešení zastavěného území**

Souňov - zástavba venkovského typu i rodinnými domy, v centru s parkově upravenou návší je objekt občanské vybavenosti a areál s hospodářskými budovami.

Je rozvojovým územím pro obytnou zástavbu a služby. Ta je navržena na obytných plochách Z1 a Z2 a výrobních Z3 a Z4.. Část jejich plochy již byla uvažována v platném územním plánu. Rozvoj jiných funkcí je v rámci stávajících funkčních ploch.

Plocha chatové lokality v území není..

### **Plochy občanského vybavení:**

#### a) Veřejná infrastruktura

Školství - v obci není základní a mateřská škola.

Úřady a instituce - Obecní úřad je v Souňově. Jeho plocha je stabilizovaná.

Zdravotnictví - V obci není zdravotní středisko. Spádovou oblast obsluhuje nemocnice Kolín a Čáslav. Má plný rozsah zdravotnické péče a oddělení.

Sociální služby. Veřejné služby v řešeném území nejsou.

Kultura a ubytování - Kulturní dům v obci není, ke kulturním účelům jsou využívány místnosti obecního úřadu. V letních měsících jsou využívána hřiště.

Pozemky a plochy tohoto druhu občanského vybavení jsou dostatečné, jednotlivé objekty je možno umístit i v plochách bydlení.

#### b) Komerční infrastruktura

Zastoupena je pouze obchody a službami. Je v samostatných objektech anebo v částech obytných objektů jako smíšená funkce.

Hřbitov V řešeném území není. S jeho vznikem se neuvažuje.

c) Tělovýchovná a sportovní zařízení

V obci je hřiště. Plochy sportovišť jsou stabilizované.

Neuvažuje se s dalšími plochami tohoto druhu občanské vybavenosti. Jednotlivé objekty je možno realizovat v rámci ploch bydlení a smíšených ploch. Pozemky a plochy tohoto druhu občanského vybavení jsou dostatečné.

### **Plochy výroby a skladování**

a) Výroba průmyslová není zastoupena v řešeném území.

b) Drobná výroba, služby a řemesla - V současné době je v obci zastoupena samostatným areálem. Jednotlivé provozovny jsou součástí obytné plochy. S jejím umístěním výroby na jiné ploše se neuvažuje.

c) Výroba zemědělská.

Výroba zemědělská je na 310 ha orné půdy, což je téměř 4/5 výměry území. Zemědělský areál je v obci není. Jednotlivé objekty jsou součástí jiných funkčních ploch. Jejich plochy jsou stabilizované.

Nový zemědělský areál v území nevznikne. V území hospodaří i jiné subjekty s vlastními areály mimo řešené území.

### **Krajina a plochy zeleně**

Krajina jako celek je dle koeficientu ekologické stability (poměr ekologicky stabilních ploch ku ekologicky labilním plochám) je kulturní krajinou v relativním souladu a vysoce stabilní z důvodu převahy lesních porostů a ostatní zeleně. Lesy jsou v řešeném území na velké rozloze. Podél vodních toků je doprovodná zeleň. Komunikace jsou lemovány alejemi převážně ovocných stromů (jabloně, třešně...) a jsou nahrazovány novou výsadbou okrasných stromů.

Území leží v členité lesnaté pahorkatině, do níž se zařezává hlubokým údolím Klejnárka a Medenický potok. V krajině jsou lesy, místy partie přírodního charakteru. Velká část je odlesněna s loukami a ornou půdou. Nynější kulturní krajina potlačila původní květenu této oblasti. Osídlení je soustředěno v jedné zastavěné části.

Zemědělská půda tvoří asi 80 % z celkové výměry v katastru.

Část je orná a část travnaté plochy.

V území je navržena zeleň v rámci regionálního biokoridoru a lokálních prvků ÚSES. Zástavba v přímém kontaktu se zemědělskou půdou bude doplněna přechodovými prvky (zahradky, parkové plochy, zatravněné plochy, aleje ...). Velkou plochou zeleně jsou stávající lesy. Plochy lesních porostů jsou stabilizovány a jsou důležitým prvkem ekologické stability. Obdobně i travnaté porosty jsou důležitým prvkem ekologické stability.

Krajina je průchozí, s propojením stávajících ploch doprovodnou zelení s funkcí krajinářskou a protierozní. Plochy lesních porostů jsou stabilizovány a jsou důležitým prvkem ekologické stability.

Podíl zeleně v krajině je patrný z příložené tabulky.

Souňov 267ha	orná	zahradky + vinice	sady	trvalý travní porost	lesní	vodní	zastavěné	ostatní
	210 ha	5,9 ha	8,7 ha	- ha	11,7 ha	4,1 ha	5,2 ha	14,8 ha

#### a) lesní plochy

v řešeném území 11,7 hektarů což je asi 5 % z celkové výměry. Zájmové území náleží do přírodní lesní oblasti Středočeská pahorkatina.

Nejvýznamnější plochy lesů jsou po celém obvodu území v okolí vodních toků. Jejich plochy přesahují i na okolní katastry. Menší plochy jsou v krajině a to jako izolované plochy.

Navržena není nová plocha lesa. Navržené plochy zeleně v rámci ÚSES budou mít zastoupení lesních porostů.

#### b) parkové a parkově upravené plochy

Těmito prostory jsou návěs a parkově upravené plochy, spravovány a udržovány jsou obcí. Vyžadují pouze ochranu a údržbu. Parkové plochy jsou v navržené rodinné zástavbě jako veřejná prostranství.

#### c) hřbitovy

V řešeném území není. S jeho vznikem se neuvažuje.

#### d) zeleň sadů, zahrad

Plochy a zahrady jsou stabilizovány a díky porostu jsou dalším prvkem ekologické stability. Velké zahrady jsou u bývalých zemědělských usedlostí. Plochy zahrad jsou navrženy u nové rodinné zástavby jako součást jejich plochy.

Intenzivní sady v území nejsou.

#### e) doprovodná a ochranná zeleň, aleje, stromořadí.

Podél vodotečí je doprovodná zeleň. Nejvýznamnější je podél Souňovského a Medenického potoka. Menšího rozsahu je jako doprovod dalších toků. Komunikace jsou lemovány alejemi stromů (ovocné budou nahrazovány výsadbou okrasných stromů). Zeleň bude doplněna jako doprovod několika účelových komunikací.

#### f) travnaté porosty.

Zeleň je na velké výměře jako trvalý travní porost. Luční porosty jsou jako kosené louky v krajině i obklopující zástavbu, jsou okolo Největší plochy jsou v jižní části území. Menší plochy lemují komunikace a okraje lesních a parkových porostů. Obdobně i travnatý povrch mají plochy na návších v zástavbě. Část nivy v inundačním pásu vodních toků je zatravněna.

Nové plochy jsou navrhovány jako součást lemujících ploch zeleně (vodních toků, komunikací a ploch vysoké zeleně) v systému ÚSES a jeho prvků.

### PLOCHY ZEMĚDĚLSKÉ:

Zemědělská půda tvoří asi 80 % z celkové výměry v katastru. Krajina jako celek je dle koeficientu ekologické stability (poměr ekologicky stabilních ploch ku ekologicky labilním v relativním souladu.

V řešeném území nejsou provedeny pozemkové úpravy.

Podíl zemědělské půdy v území je patrný z přiložené tabulky.

Souňov 267ha	orná	zahrady + vinice	sady	trvalý travní porost	lesní	vodní	zastavěné	ostatní
	210 ha	5,9 ha	8,7 ha	- ha	11,7 ha	4,1 ha	5,2 ha	14,8 ha

Zemědělské půdy je celkem 225 hektarů.

#### Koncepce uspořádání krajiny

Navržená koncepce uspořádání krajiny vychází ze současného stavu využití, uspořádání území a zástavby obce. V blízkosti zástavby je krajina s vysokým podílem zeleně a tedy možností rekreace v ní. Plochy lesních porostů jsou stabilizovány a jsou důležitým prvkem ekologické stability.

Krajina jako celek je dle koeficientu ekologické stability (poměr ekologicky stabilních ploch ku ekologicky labilním plochám) kulturní krajinou v relativním souladu.



Zástavba v přímém kontaktu se zemědělskou půdou bude doplněna přechodovými prvky (zahrady, parkové plochy, zatravněné plochy, aleje...). To spolu s obnovou doprovodné zeleně, alejí u cest a silnic a vytvořením sítě nových pěších tras v krajině se zelení, přinese změnu celkového obrazu krajiny a zvýší její rekreační hodnotu. Navrženo je zvýšení pestrosti krajiny vytvářením prvků přírodního charakteru (novou plošnou a liniovou zelení). Tím se bude napomáhat ke zvětšování autoregulačních schopností krajiny a zvětšování ekologické stability. Navrženo je vytváření nových přírodních prvků v návaznosti na vodní toky a dopravní komunikace, toto bude doprovázeno posunem hranice zemědělsky obdělávaných ploch od vodních toků, komunikací a zástavby, čímž se vytvoří předpoklad k eliminaci negativních vlivů spojených se zemědělským hospodařením.

Cyklistické a pěší trasy v krajině propojují prvky zeleně v krajině s osídlením a komunikacemi a tím vytváří ucelený systém.

Nejvýznamnějším krajinným prvkem v území jsou lesy a doprovodná zeleň vodních toků. V návrhu je uvažováno s jejím rozšířením a propojením přes plochy zemědělské půdy. Zachování a zkvalitnění životního prostředí bude rozšířením ploch doprovodné zeleně vodních toků a rekreačních ploch.

## Dopravní infrastruktura

### Širší vztahy

Z hlediska dopravních vztahů leží Souňov mimo základní silniční síť. Přes řešené území neprochází dálnice ani silnice I. a II. třídy. Území je obsluhováno silnicemi III. třídy. Z dalších druhů dopravy není v území zastoupena železniční doprava. Území není dotčeno návrhem koridoru vysokorychlostní trati.

### a ) plochy silniční dopravy

Správcem silnic I. třídy je Ředitelství silnic a dálnic ČR Praha. Správcem silnic II. a III. třídy je Krajská správa a údržba silnic Středočeského kraje. Komunikace II. a III. třídy jsou v kompetenci Středočeského kraje. Od obce 25 kilometrů jihozápadně je dálnice D1 Praha – Brno s nájezdem u Zruče nad Sázavou a 25 kilometrů severně dálnice D11 Praha – Hradec Králové. Územím neprochází silnice I. a II. třídy. Z těchto silnic je nejbližší severně od řešeného území procházející silnice I/38 (okolo Čáslavi), silnice II/339 Čáslav – Štipoklasy (nejbližší řešenému území v Chedrbí) a silnice II/338 Čáslav – Zbýšov (nejbližší řešenému území v Březí a Štrampouchu).

V území jsou silnice patřící do ostatní sítě (III. třídy):

#### silnice č.III/337 18 Kluky- Hraběšín - Zbýšov

Jedná se o poměrně málo frekventovanou asfaltovou komunikaci bez dopravních závad. V řešeném území je úsek asi 2 km, šířka vozovky je asi 6 m.

Protíná katastrální území Souňov ve směru SZ- JV . Je obslužnou komunikací části zemědělských pozemků a často využívanou spojkou z Kutné Hory do Zbýšova. Vede mezi zemědělskými pozemky a dle toho je i využívána. Lemují ji přestálé ovocné stromy. Průjezdový profil je dostatečný asi 6 m.

V řešeném území je jako páteřní dopravní obslužnou komunikací. Jsou na ni napojeny místní komunikace. V sezóně je znečišťována zemědělskou sezónní dopravou.

#### silnice č.III/337 17 Nová Lhota - Souňov - silnice III/337 18

Jedná se o poměrně málo frekventovanou asfaltovou komunikaci bez dopravních závad. V řešeném území je úsek asi 2 km, šířka vozovky je asi 6 m.

Protíná katastrální území Souňov ve směru SZ- V . Je obslužnou komunikací obce Povrch je asfaltový, její úsek v zastavěném území není lemován chodníky ale udržovanými pruhy zeleně. Na severu vede mezi zemědělskými pozemky a dle toho je i využívána. Lemují ji přestálé ovocné stromy. Průjezdový profil je dostatečný asi 6 m, kromě několika zúžení v obci - u kapličky.

V řešeném území je jako páteřní dopravní obslužnou komunikací. Jsou na ni napojeny všechny významnější objekty v obci. V centru jsou na ní napojeny místní komunikace.

V sezóně je znečišťována zemědělskou sezónní dopravou. Kolem ní je v obci pěší provoz. V obci je na ni autobusová zastávka s čekárnou.

### **N á v r h:**

S novým úsekem silnic III. třídy se neuvažuje. Trasy silnic jsou fixovány ekonomickými investicemi a jejich přeložky mimo obec nejsou uvažovány z důvodu poměrně nevelké intenzity provozu.

Obytné objekty situované u silnice budou navrženy tak, aby byly splněny požadavky k ochraně venkovního a vnitřního prostoru staveb proti hluku dle platných předpisů. Případná protihluková opatření budou řešena při stavebním a územním řízení.

#### Místní komunikace:

Mají obslužný charakter. Tyto komunikace obsluhují jednotlivé domy a pozemky. V návrhu jsou pro obsluhu rozvojových ploch.

Nové místní komunikace budou v zastavitelných plochách jako jejich součástí. Jejich parametry a umístění budou řešeny v následných stupních dokumentace (územní a stavební řízení). Musí být navrženy v základní kategorii MO 8 u dvoukruhových a v kategorii MO 5 pro jednopruhové s délkovým omezením 80 – 100 m. Mimo urbanizované území u účelových komunikací postačí šířková kategorie MOK 4 s výhybnami.

Podél těchto komunikací v zástavbě je nutno zřídit chodníky z důvodu bezpečnosti chodců.

Plochy přiléhající ke komunikaci budou splňovat požadavky pro připojení dle ustanovení § 10 zákona o pozemních komunikacích.

Nové účelové zemědělské komunikace nejsou navrhovány. Není třeba je zařazovat do směrné části dokumentace.

#### b) plochy železniční dopravy

Řešené území neprochází železniční trať. Plochy tohoto druhu dopravy nejsou v území.

#### c) plochy letecké dopravy

Tento druh dopravy v území není zastoupen.

Vojenské letiště Čáslav ležící 15 kilometrů severovýchodně svými ochrannými pásmy území zčásti ovlivňuje.

#### d) pěší a cyklistická doprava

Územím neprochází značená cyklostezka ani značená pěší trasa.

#### d) hromadná osobní doprava

##### Autobusová doprava

Je provozována v území autobusy soukromého dopravce. V obci jsou zastávky v docházkových vzdálenostech.

#### e) Odstavení vozidel, garážování a doprava v klidu:

Parkování je převážně na soukromých pozemcích a několika veřejných prostranstvích. Většinou se jedná o odstavná stání, která nejsou vymezena dopravními značkami svislými, ani vodorovnými. Automobily se odstavují i v ulicích. Pro ostatní parkování jsou využívány přímo obslužné místní komunikace (pokud to jejich šířkové uspořádání umožňuje).

Odstavná stání u nové zástavby musí být řešena v rámci vlastních ploch nebo objektů.

Nově řešené lokality budou mít navržen dostatečný počet parkovacích míst.

Čerpací stanice pohonných hmot v území není.

## Technická infrastruktura

### A ) VODNÍ HOSPODÁŘSTVÍ

#### a1 ) Zásobování vodou:

Obec má vodovod. Ten je jako veřejný vodovod, napojený na stávající skupinový vodovod.

#### Návrh zásobování vodou

Systém zásobení obce pitnou vodou je vyhovující se nebude měnit ani v budoucnosti.

Je zde skupinový vodovod. Napojeny na vodovod budou všechny části obce. U vzdálených zastavěných území s ohledem jejich vzdálenosti od vodovodů, množstvím zásobených objektů a ekonomickým hlediskem, se ponechá zásobení ze stávajících domovních studní.

### B1 ) Kanalizace

Obec má provedenu splaškovou kanalizaci svedenou na centrální ČOV.

V obci je gravitační oddílná splašková kanalizace (realizovanou 2020 – 21) s odvedením odpadních vod na vlastní mechanicko-biologickou čistírnu odpadních vod s kapacitou 180 EO. Odtok vyčištěné vody je zaústěn do potoka.

#### Návrh čištění odpadních vod

Současný stav bude ponechán.

U objektů, které nemají vybudovaný systém kanalizace pro veřejnou potřebu budou nadále splaškové vody zachycovány v bezodtokých jímkách a vyváženy na ČOV.

Dešťové vody jsou odváděny systémem příkopů, struh a propustků do vodoteče.

### B ) ZÁSOBOVÁNÍ TEPLEM

Vytápění stávajících objektů je převážně ještě na tuhá paliva, případně v některých případech elektrická energie buď způsobem akumulacím anebo přímotopným. Stávající objekty i zástavba v navržených lokalitách bude vytápěna ekologicky šetrným způsobem (kromě elektřiny - nejlépe v kombinaci s akumulací, tepelné čerpadlo, propan-butan, dřevo, biomasa, sluneční energie apod.). Je nutné omezit používání fosilních paliv s vyšším obsahem síry a nespalitelných látek, které při spalování znečišťují přízemní vrstvu atmosféry. Souběžně s uvedenými hlavními způsoby získávání energie pro vytápění je doporučeno, například pro předehřev teplé užitkové vody, využívat i sluneční energii (pomocí solárních kolektorů), popř. další alternativní zdroje energie.

### C ) ZÁSOBOVÁNÍ PLYNEM, PRODUKTOVOD

#### Současný stav

Obec není napojena na plynovod.

#### Návrh

Neuvažuje se, po vyhodnocení stavu, s napojením na plyn. Možnost plynofikace byla prověřována, ale stávající plynovody jsou ve značné vzdálenosti od řešeného území a na území jiných obcí. Také napojení není možné z důvodů technických a ekonomických.

Produktovod a ropovod v řešeném území není veden.

### D) ZÁSOBENÍ ELEKTRICKOU ENERGIÍ

#### Současný stav

Provozovatelem energetického systému VVN, VN a NN je ČEZ Distribuce a.s. Děčín.

Řešené území spadá v zásobování elektrickou energií do oblasti napájecího bodu 110/22 kV Čáslav. Obec je napojena z rozvodny R 110/22 vrchním vedením 22 kV ze severozápadu. Rozvodný systém je provozován napětím 22 kV. Z něho jsou odbočky venkovního vedení 22 kV napájecí distribuční trafostanice. Stávající vedení není přetíženo.

V území Souňova jsou dvě trafostanice. Stávající trafostanice v obci jsou v současnosti dostačující. Se stavbou nové se neuvažuje, pokud nebude nutná pro zastavitelné plochy. Při prováděném ověřování nebyly zjištěny a ani nejsou známy větší výkonové požadavky na elektrický příkon.

#### Návrh

Stávající trafostanice v obci jsou v současnosti dostačující. Se stavbou nové se neuvažuje, pokud nebude nutná pro zastavitelné plochy.

V případě využití výkonových rezerv TS je nutno budovat nové vývody nízkého napětí ze stávajících transformačních stanic, protože přenosové schopnosti stávající distribuční sítě NN jsou vyčerpány. Pro potřeby rozvoje, kromě elektrického vytápění je dostatek elektrické energie.

Napojení nových zastavitelných ploch je uvažováno ze stávajícího rozvodu NN. Dle potřeby příkonu je možno uvažovat s umístěním kioskové trafostanice v jejich navržené ploše. Napojena by byla kabelovým vedením ze stávajícího vrchního vedení vedeného přes ní. Ostatní zastavitelné plochy jsou pouze pro jednotlivé rodinné domy a tak budou napojeny ze stávajícího rozvodu.

Současná koncepce zásobování systémem 22 kV je perspektivní a zůstane i ve výhledu zachována. Další požadavky na zvýšení elektrické energie je možno krýt ze stávajících trafostanic po posouzení záměru a dodržení maximální přípustné vzdálenosti místa odběru od trafostanice do 200 m. Nárůst spotřeby elektrické energie bude kryt převážně pouze výměnou stávajících trafo. Přenosové schopnosti vrchního vedení 22 kV jsou i pro další rozvoj dostatečné a neuvažuje se s návrhem dalšího vedení. Rozvoj bytové výstavby je řešen v menších plochách soustředěných kolem stávající zástavby a k ní přiléhající, což umožňuje napojení podstatné části rozvojových ploch na stávající rozvodný systém NN i za předpokladu jeho rozšíření.

#### **E ) TELEKOMUNIKACE:**

Provozovatelem kabelové sítě je Telefonika O2. Telefonní ústředna je mimo řešené území. Tato ústředna má dostatečnou kapacitu linek, která bude dostačující i pro další rozvoj. Je možno napojit další účastníky. Její napojení je dálkovým optickým kabelem vedeným mimo řešené území. Rozvody v zástavbě jsou kabelem.

Základnové stanice mobilního operátora nejsou v území. V území není ochranné pásmo radiových směrových spojů.

Řešeným územím prochází radioreléová trasa (RR) Českých radiokomunikací. Je v ní omezení nadzemní zástavby.

Koncepce radio a telekomunikačních zařízení v řešeném území se nemění. Připojení nové výstavby bude řešeno v rámci stávající kabelizace, resp. samostatnými stavbami v případě většího rozsahu výstavby.

#### **F ) SBĚR A LIKVIDACE TKO**

Odpad je sbírán separovaně a likvidován. Odvoz je na skládku mimo řešené území.

Skládka TKO v obci není a ani se s jejím zřízením neuvažuje

#### 4. VÝSLEDKY VYHODNOCENÍ VLIVU NA UDRŽITELNÝ ROZVOJ ÚZEMÍ, INFORMACE ZDA A JAK BYLO RESPEKTOVÁNO STANOVISKO K VYHODNOCENÍ VLIVŮ NA ŽIVOTNÍ PROSTŘEDÍ. POPŘÍPADĚ ZDŮVODNĚNÍ, PROČ TOTO STANOVISKO NEBO JEHO ČÁST NEBYLO RESPEKTOVÁNO:

Vyhodnocení vlivu na životní prostředí nebylo v zadání požadováno. Návrh nebude mít negativní vliv na životní prostředí, neboť se jedná převážně o obytnou zástavbu.

#### 5. VYHODNOCENÍ PŘEDPOKLÁDANÝCH DŮSLEDKŮ NAVRHOVANÉHO ŘEŠENÍ NA ZEMĚDĚLSKÝ PŮDNÍ FOND A POZEMKY URČENÉ K PLNĚNÍ FUNKCE LESA:

Z rozborů, řešení a požadavků obce vyplynul návrh rozvojových území především pro novou výstavbu rodinných domů.

Z hlediska ZPF se tyto plochy mimo zastavěné území Souňova dotýkají kultury orná půda, ovocný sad. Kapitola o ochraně ZPF byla zpracována na základě údajů o pozemcích, BPEJ, údajů z územně technických podkladů k ochraně zemědělské půdy a z materiálů o ochraně přírody.

Navržené lokality představují celkově nabídku možného rozvoje v řešeném území, nepředpokládá se však realizace v plném rozsahu.

##### **Lesní plochy**

Nepředpokládá se zábor pozemků určených k plnění funkce lesa a ani umístování staveb na lesní pozemky.

Obytná zástavba nebude umístována do 25 m od hranice lesa.

##### **Zdůvodnění záborů.**

Územní plán řeší rozvoj bytové výstavby. Se všemi plochami navrženými k zastavění se počítá v návrhovém období.

Realizace záměrů si vyžádá zábor **2,840 ha** z toho je téměř vše zemědělská půda mimo zastavěné území obce součástí ZPF. Plochy nejsou v zastavěném území. Výměra zastavitelných ploch bydlení je 1,93 hektarů (z toho je vše součástí ZPF), K odnětí půdy ze zemědělského půdního fondu jsou navrhovány pro obytnou zástavbu plochy se stupněm ochrany III o výměře 1,93 hektarů (tedy méně kvalitní a neúrodné. Pro výrobu plochy se stupněm ochrany III o výměře 0,91 hektarů (tedy méně kvalitní a neúrodné.).

Záborům nejkvalitnějších půd se nebylo možné vyhnout. Je to dáno polohou obce, kde většina pozemků nižší bonity je nevhodná ke stavbě (svažitost, záplavy, podmáčení, zalesnění...).

Část pozemků je prolukami v zástavbě a tedy méně vhodnými pro zemědělské intenzivní obhospodařování.

Pro vlastní vynětí bude však připadat v úvahu výměra podstatně menší, protože v lokalitách určených pro bydlení bude větší část parcel užívána jako zahrady.

Obytná zástavba rodinných domů je navržena výlučně v návaznosti na stávající zástavbu i v prolukách se snahou o optimalizaci záboru ZPF. Vymezeny jsou pozemky pro 15 - 20 rodinných domů, což s ohledem na počet obyvatel v řešeném území (154 obyvatel dle ČSÚ k 31.12.2023 a zájem stavět je počet přiměřený. Dle těchto rozvah by vycházela výstavba 1 domu za jeden rok, což je reálné po dobu platnosti územního plánu. V úvahu je nezbytné vzít i možný nesouhlas některých majitelů dotčených pozemků.

Domníváme se, že takový nárůst s ohledem na polohu a vybavenost obce není nereálný. Tyto počty (možné kapacity navržených lokalit) jsou maximální a mohou být reálně sníženy nesouhlasem vlastníků pozemků.

Vymezené zastavitelné plochy územním plánem v Souňově jsou pro stavbu 15 - 20 rodinných domů, ale po návrhové období nepředpokládáme s jejich úplným zastavěním – tj. stavba 1 domu za jeden rok (což je v horizontu platnosti ÚP 20 let reálné).

Intenzivní byla výstavba v obci za platnosti územního plánu. Od roku 2002 se dosud (za 20 let) postavilo 12 rodinných domů (v původních plochách č. 1 a 3 je 11 nových domů a v ploše změny jeden). To dokládá, že je nutno zastavěné plochy nahradit vymezením nových ploch.

#### ÚDAJE O INTENZITĚ VÝSTAVBY DOKLÁDÁ TABULKA NÍŽE

Dokončené rodinné domy dle údajů ČSÚ bylo za 4 roky dokončeno 5 bytů v rodinných domech		
2018	2	
2019	2	
2020	--	
2021	1	

Zastavitelné plochy bydlení Z1, Z2 navazují na existující zástavbu a jsou její další plánovanou etapou. Jsou v obci jedinými rozvojovými plochami. Jsou logickým pokračováním již existující zástavby. Jsou v klidové poloze vhodné pro bydlení a napojeny na komunikaci Svojí polohou, velikostí i tím, že jsou obklopeny zástavbou, nejsou vhodné pro intenzivní zemědělské hospodaření. V platném územním plánu je velká část plochy Z1 schválena k obytné zástavbě.

Zastavitelné plochy drobné výroby a služeb Z3 a Z4 ( v platném územním plánu je plocha Z4 schválena k zástavbě) leží v návaznosti na stávající plochy a komunikaci. Jsou v obci jedinými rozvojovými plochami pro výrobu a služby.

Zastavitelné plochy bydlení i výroby jsou značně menšího rozsahu v porovnání se navrženými plochami v platném územním plánu a jeho změně.

#### **POROVNÁNÍ ZASTAVITELNÝCH PLOCH návrhu s platným územním plánem**

**v platném územním plánu Souňov byl 3,305 ha + 2,05 ha jeho změna č. 1 = 5,355 ha**

Plocha č. 1 je zastavěna výměry 0,66 ha Plocha č. 2 je zastavěna z poloviny výměry 0,60 ha, část se již neuvažuje

Plocha č. 3 je zastavěna výměry 0,78 ha

Plocha č. 4 je ponechána v návrhu výměry 0,45 ha

Plocha č. 5 je vynechána z návrhu výměry 0,75 ha

Plocha ČOV 0,015 ha je zastavěna

Plocha komunikace 0,05 ha je zastavěna

Plocha změny č. 1 územního plánu – výměra 2,05 ha

**ZÁBOR ZASTAVITELNÝCH PLOCH v navrženém územním plánu Souňov je 2,84 ha**

Z1 výměry 1,83 ha

Z2 výměry 0,10 ha

Z3 výměry 0,24 ha

Z4 je ponechána v návrhu z platného ÚP výměry 0,67 ha

Navržený zábor ploch **je nižší o - 2,615 ha** oproti stávajícímu ÚP a jeho změně

Plochy jsou na okraji zemědělských pozemků a jejich využití pro výstavbu nenaruší obhospodařování okolních pozemků. Většina pozemku zůstane součástí ZPF jako zahrada.

**SOUŇOV - zábor zemědělského půdního fondu v územním plánu (zemědělská příloha je zpracována dle vyhlášky č.271/2019 Sb..)**

Označení plochy/ koridoru	Navržené využití	Souhrn výměry záboru (ha)	Výměra záboru podle tříd ochrany (ha)					Odhad výměry záboru, na které bude provedena rekultivace na zemědělskou půdu	Informace o existenci závlah	Informace o existenci odvodnění	Informace o existenci staveb k ochraně pozemku před erozní činností vody	Informace podle ustanovení § 3 odst.1 písm.g)
			I.	II.	III.	IV.	V.					
<b>Z1</b>	bydlení	1,83			1,83			rek. NEBUDE	nejsou	není	není	
<b>Z2</b>	bydlení	0,10			0,10			rek. NEBUDE	nejsou	není	není	
<b>souhrnΣ</b>		1,93			1,93							
<b>Z3</b>	výroba	0,24			0,24			rek. NEBUDE	nejsou	není	není	
<b>Z4</b>	výroba	0,67			0,67			rek. NEBUDE	nejsou	ANO část	není	
<b>souhrnΣ</b>		0,91			0,91							
<b>Σsouhrn všech ploch bez ohledu na funkci</b>		<b>2,840</b>			<b>2,840</b>							

## **TABULKOVÁ ČÁST ÚSES**



# REGIONÁLNÍ PRVKY

<b>RBC č. 1- MEDENICKÝ POTOK</b>		<b>Katastr:</b> Krchleby, Vodranty, Souřov	<b>č.v GIS:</b> 6744402
<b>Plocha:</b> 50 ha	<b>Mapový list:</b> Kutná Hora 2-6	<b>Kultura:</b> tok, les, louka, orná, vod. pl., ost	
<b>Význam:</b> R <b>Druh:</b> R <b>Funkčnost:</b> Z	<b>Expozice:</b> všesm.		
<b>Stabilita:</b> 1-4	<b>Svažitost:</b> do 80		
<b>Bioregion:</b> Havlíčkovobrodský	<b>Nadm. výška:</b> 250-275 m		
<b>STG:</b> 2BC4, 2AB3, 2B3	<b>Ochrana:</b> VKP		

#### Terenní poměry:

RBC zahrnuje nivu a svahy do okolní plošiny ostře zaříznutého údolí Klejnárky při soutoku s Medenickým potokem na JV okraji Vodrant.

#### Geologické a půdní poměry:

Ve svazích údolí vystupují starohorní dvojslídne svory kutnohorského krystalinika kambizeměmi až litozeměmi, nivu vyplňují holocénní fluvialní sedimenty a glejovými fluvizeměmi až gleji.

#### Celková charakteristika:

RBC zahrnuje členitou partii zaříznutého údolí s různorodou vegetací. Tok Klejnárky v přirozeném kamenitém korytě doprovází pás lužních porostů s vysokými OL, JS, TPC, BR, ojed. i HB, KL, JV, AK, podrost týchž dřevin a keřů BC, BSE, LIS, HH, JL, OSK, SVK, STH, VRX, pestřejší převážně nitrofilní bylinná vegetace. Ve střední části lokality pod vysokým starým jezovým stupněm protéká řeka skalnatou průrvou. V prudkých svazích nad tokem porosty nejčastěji s AK, dále i JS, DB, SM, MD, BO, KL, HB, keře BC, BH, HH, OSK, RZ, BB, PTZ. Kolem Medenického potoka luhy podobné jako u Klejnárky, místy rákosiny, ve svazích nad tokem porosty s HB, DB, AK, LP, BR, JS, v podrostu dále keře HH, BC, LIS, RZ, chudší bylinné patro. Kolem rybníka Jarmil vysoké OL, DB, BR, AK, dále JV, JS, LP, chudá litorální společenstva. Na jižní straně rybníka lokalita charakteru mokřadu s křovinami VRK, JIV, OL, TPC, BC, převaha bylinných nitrofilních druhů.

#### Fytoocenologická charakteristika:

Lužní a lesní porosty zčásti přirozeného charakteru svazu *Alnion glutinoso-incanae*, resp. *Carpinion*, zčásti naručené podílem topolu černého v nivě, resp. akátu ve svazích. Ve svahu místy až charakter akátiny svazu *Balloto nigrae* - *Robinion*, dřevinné v bylinném spektru luhů převládají spol. nitrofilních lemů svazu *Convolvulion*, v mezofilních lesích zpravidla degradované porosty. Ve vlhkých loukách fragmenty spol. *Calthenion*, místy i porosty rákosin *Phragmitetum*.

#### Zjištěné druhy bylin:

boševník obecný, bršlice kozí noha, chřastice rákosovitá, hluchavka bílá, jitrocel větší, kakost smrdutý, kapustka obecná, kerblík lesní, kokořík mnohokvětý, konopice široolistá, kopřiva dvoudomá, krablice mámivá, krtičník hlíznatý, kuklík městský, kypraj obecný, lipnice hajní, měrnice černá, netýkavka malokvětá, netýkavka nedůtklivá, orobinec široolistý, pcháč oset, pcháč zelinný, pomněnka bahenní, psárka luční, rákos obecný, skřípina lesní, srha laločnatá, svízel močálový, svízel přítula, tužebník jilmový, vlaštovičník větší, vrbina penízková, vrbka chlupatá, válečka prápořitá, zvonek kopřivolistý, čarovník pařížský, česnáček obecný

#### Cílový stav:

Cílem opatření je zachování a prohloubení přirozeného charakteru lesních, lužních i dalších nelesních společenstev v celém typově pestrém segmentu údolního zářezu.

#### Souhrn zásad hospodaření a opatření:

##### lužní porosty

Údržba stávajícího porostu výběrovými zásahy, zaměřenými na podporu dřevin přirozené skladby podle vymezené STG, postupně omezení méně vhodných příměsí (TPC, AK) a rovněž na posilování podílu přirozených dlouhověkých listnáčů. Prořezávkami v podrostu uvolňovat stávající perspektivní jedince žádoucích dřevin, podporovat další přirozené zmlazení porostu, s cílem zajištění budoucí kontinuální převážně přirozené obnovy. Chybějící, málo zastoupené nebo nedostatečně zmlazující dřeviny doplňovat výsadbou. Postupný přechod na maloplošné podrostní hospodaření s dlouhou obnovní dobou, resp. na výběrný porost s minimem zásahů do přirozeného prostředí luhu. Vhodné zdravé jedince, zejména dlouhověkých dřevin ponechávat do vysokého věku, včetně zachování přiměřeného podílu jedinců ve stadiu rozpadu a padlého tlejícího dřeva.

##### luční porosty

Zachovat, resp. obnovit extenzivní hospodaření s vyloučením hnojení, dosévání a obnovy dřvu, pravidelně max. dvakrát ročně kosit, při nízkém stupni ruderalizace bylinných porostů dle aktuálního stavu společenstva snížit počet sečí na 1, max. 2 ročně. Termíny senoseče upravovat dle aktuálního složení společenstev, případně střídát v různých letech. Při převážně jednosečném využití a časném termínu seče provést dle možnosti i občasnou druhou seč na konci vegetace pro odstranění stařiny. Pravidelně dvakrát ročně kosit nadále nitrofilní partie louky, spolu s ní vyžínat i nitrofilní lem břežového porostu. Ke kosení využívat lehké mechanizace, nevjíždět do louky při rozmoklé půdě. Seno pokud možno sušit přirozeným způsobem na pokose (mimo ruderalní partie). Nezasahovat nevhodně do vodního režimu nivy, maximálně omezit zdroje možné ruderalizace a eutrofizace.

##### akátiny

Postupná obnova, resp. rekonstrukce skupin, nejlépe formou clonné seče akátové složky porostu v několika fázích, za současné podpory zmlazení stávajících listnáčů a jeho doplnění v potřebné míře podsadbami dřevin přirozené skladby dle vymezených STG. Prořezávkami v podrostu potlačovat zmlazení akátu a podporovat vhodné jedince pro následný porost. Stávající přirozenou listnatou příměs udržovat do vysokého věku a nadále podporovat její zmlazení. V další fázi po rekonstrukci porostu výchova zaměřená na prohlubování věkové diferenciace porostu, posléze úplný přechod na maloplošné podrostní hospodaření s dlouhou obnovní dobou.

# LOKÁLNÍ PRVKY – LOKÁLNÍ BIOCENTRUM

<b>LBC, VKP č. 2- VÁPENKA</b>	<b>Katastr:</b> Souňov, Třebonín	<b>č.v GIS:</b> 7524801
<b>Plocha:</b> 3 ha	<b>Mapový list:</b> Kutná Hora 2-7	<b>Kultura:</b> sad, les, tok
<b>Význam:</b> L <b>Druh:</b> R <b>Funkčnost:</b> F	<b>Expozice:</b> všesm.	
<b>Stabilita:</b> 4-5	<b>Svažitost:</b> do 40	
<b>Bioregion:</b> Havlíčkovobrodský	<b>Nadm. výška:</b> 280-300 m	
<b>STG:</b> 3B3	<b>Ochrana:</b> VKP	
<p><b>Geologické a půdní poměry:</b>                  Geologicky je údolní zářez tvořen svory až svorovými rulami kutnohorského krystalinika s četnými výchazy amfibolitů. Na jejich substrátu se vytvořily půdy typu mezotrofních kambizemí. V nivě toku jsou zastoupeny pleistocénní fluvialní uložení s glejí.</p>		
<p><b>Terénní poměry:</b>                  Zařiznuté hlubší údolí Paběnického potoka S od Třebonína s balvanitým korytem toku v úzké potoční nivě.</p>		
<p><b>Celková charakteristika:</b>                  Svahy a dno údolí Medenického potoka s staršími listnatými lesními porosty a lokalitou starého travnatého sadu. Ve svazích i podél toku porost vysokých OL, VRK, JS, KL, HB, DB, TR, TPC, v podrostu KL, JS a keře BH, HH, STH, LIS, BRS, BB, OSK, v bylinném patře zejm. druhy spol. podsv. Eufag. V jižní části LBC ve svahu starý travnatý TR sad, nepravidelně kosené druhově bohatší xerothermní luční porost.</p>		
<p><b>Cílový stav:</b>                  Ochrana přirozených lučních a lesních společenstev.</p>		
<p><b>Fytoocenologická charakteristika:</b>                  Přirozený biotop listnatého lesa charakteru společenstev dubohabřin svazu Carpinion, podél toku společenstvo s prvky dubohabřin a luňů podsvazu Alnenion glutinoso - incanae. Z významnějších druhů byly zjištěny Knautia drymeia, Lathyrus vernus, Hepatica nobilis, Polygonatum multiflorum, Symphytum tuberosum, Galium odoratum, Tithymalus dulcis, Anemone ranunculoides, Galium sylvaticum, Prenanthes purpurea, Circaea lutetiana.                  Luční porost v sadu s pestrými spol. svazu Cirs. -Brachyp. s výskytem Veronica spicatum, Ononis repens, Filipendula vulgaris, Chamaecytisus supinus, Prunella grandiflora.</p>		
<p><b>Zjištěné druhy bylin:</b>                  bažanka vytrvalá, bedrník obecný, blatouch bahenní, bodlák nízí, bršlice kozí noha, bukvice lékařská, břečťan popínavý, chrpa luční, chundelka metlice, devaterník penízkovitý, divizna malokvětá, hluchavka žlutá, hvozdík kartouzek, jahodník obecný, jehlice trnitá, jetel pochybný, jetel rolní, kakost smrdutý, kopretina bílá, kopytník evropský, kopřiva dvoudomá, krčičník hlíznatý, kručinka barvířská, kuklík městský, lipnice hajní, mateřídouška časná, mochna stříbrná, mrkev obecná, netýkavka malokvětá, netýkavka nedůtklivá, ovsík vyvýšený, papratka samice, pomněnka bahenní, protěž močálová, pryšec chvojka, rozrazil klasnatý, smolníčka obecná, svízel přítula, svízel síňšťový, tužebník obecný, třeslice prostřední, třezalka tečkovaná, vítod chocholatý, vrba růžová, válečka prápovitá, zvonek okrouhlostý, čarovník pařížský, černoohlávek velevkvetý, čilimník nízký, čistec lesní, štavel kyselý, šťovík menší, febríček obecný</p>		
<p><b>Souhrn zásad hospodaření a opatření:</b></p>		
<p>mezofilní listnatý les                  V dlouhodobější perspektivě zahájit pozvolně prosvětlování horní etáže porostu negativním výběrem s mírnou preferencí hlavních cílových dřevin přirozené skladby. Profezávkou v podrostu podpořit růst perspektivních jedinců cílových dřevin v podrostu. Vytvářet podmínky pro vznik a ochranu přirozeného zmlazení a vývoj nižších etáží porostu. Podsadbami na vhodných místech eventuelně doplňovat obtížně zmlazující nebo chybějící druhy dřevin přirozené skladby. S pozvolnou úpravou dřevinné skladby a věkové struktury porostu přechod na maloplošné podrostitní hospodaření s dlouhou obnovní dobou. Staré zdravé jedince ponechávat do vysokého věku, v přiměřené míře zvážít i zachování podílů odumírajících a tlejících padlých stromů. V budoucnu zvážít úplný přechod na výběrné hospodaření.                  V extrémních lokalitách s charakterem ochranného lesa provádět pouze výběrové zásahy. Podporovat stávající přirozené listnaté příměsí. Staré zdravé jedince ponechávat do vysokého věku a využívat jejich přirozené zmlazení. Podsadbami na vhodných místech eventuelně doplňovat obtížně zmlazující nebo chybějící druhy dřevin přirozené skladby. V přiměřené míře zachovat i podíl odumírajících a tlejících padlých stromů. V budoucnu úplný přechod na výběrné hospodaření.</p>		
<p>luční partie                  Údržba stávajícího porostu výběrovými zásahy. Jako hlavní dřeviny prosazovat OL, JS a dále dlouhověké druhy DB, JL, KL, JV, HB i LP, udržet menší podíl OLS, STH, VRK. Profezávkami v podrostu uvolňovat stávající perspektivní jedince žádoucích dřevin, podporovat další přirozené zmlazení porostu, s cílem zajištění budoucí kontinuální převážně přirozené obnovy. Chybějící, málo zastoupené nebo nedostatečně zmlazující dřeviny doplňovat výsadbou, přednostně v méně kvalitních úsecích stávajícího porostu. Vhodné zdravé jedince, zejména dlouhověkých dřevin ponechávat do vysokého věku.</p>		

# LOKÁLNÍ BIODORIDORY

<b>LBK č. 3- SOUŇOVSKÝ POTOK</b>		<b>Katastr:</b> Kluky, Souňov, Vodranty	<b>č.v GIS:</b> 6666802
<b>Délka:</b> 1100 m <b>Šířka:</b> 15 m		<b>Mapový list:</b> Kutná Hora 2-6	<b>Kultura:</b> tok, orná
<b>Význam:</b> L <b>Druh:</b> S <b>Funkčnost:</b> N		<b>Expozice:</b> všesm.	
<b>Stabilita:</b> 2		<b>Svažitost:</b> do 10	
<b>Bioregion:</b> Havlíčkovobrodský		<b>Nadm. výška:</b> 270-282 m	
<b>STG:</b> 2B3, 2BD3, 2BC4		<b>Ochrana:</b>	
<p><b>Terénní poměry:</b> Trasa sleduje umělou vodoteč v plošině Z od Vodrant a navazující zprvu mělkou, níže zaříznutou úžlabinu spadající v krátkém úseku z plošiny do údolí Klejnárky.</p> <p><b>Geologické a půdní poměry:</b> V úžlabině deluviofluvialní sedimenty s glejovými půdami, plošiny se sprašovými hlínami a půdami typu luvizemí.</p> <p><b>Celková charakteristika:</b> Trasa biokoridoru sleduje v Z části upravené ve dně opevněné koryto toku Souňovského potoka, zarostlé pleveli, místy doprovázené výsadbou JR. V úžlabině nad RBC podél údolnice na jejím začátku v Z části pás křovin s BC, JIV, VRK, místy vyšší VRK a TO, kolem menšího rybníka vyšší TPC, OL, VRK, BR a křoviny BC, JIV, OSK, JS. Převážně nitrofilní bylinná vegetace.</p> <p><b>Fytcenologická charakteristika:</b> Převládá běžná vegetace společenstev nitrofilních lemů. Porost v úžlabině má relativně přirozenější charakter luhu, byť s vyšším podílem nepůvodního TPC.</p> <p><b>Cílový stav:</b> Cílem opatření v neupraveném úseku je prohloubit přirozený charakter doprovodných společenstev luhů. Cílem opatření podél drobné upravené vodoteče je iniciovat vznik pásu přirozených břehových porostů a mokřých extenzivních luk podél po úpravě alespoň částečně přirozeného koryta toku.</p> <p><b>Souhrn zásad hospodaření a opatření:</b> Podél upraveného úseku vodoteče by bylo vhodné provést alespoň dílčí revitalizační úpravu (alespoň technická opatření pro zvýšení členitosti koryta a možnosti infiltrace) se založením břehového porostu z dřevin přirozené skladby dle vymezené STG, resp. se zvýšeným podílem lužních druhů dřevin. Zachovat stávající zeleň podél toku a začlenit do vznikajícího porostu. Za součást biokoridoru pokládat pás okolního pozemku po obou stranách vodoteče alespoň v celkové minimální šířce biokoridoru - založení pásu trvalé louky výsevem směsi přirozených druhů trav, do zapojení drnu pravidelné intenzivní hospodaření s event. dosetím, po zapojení drnu extenzivně hospodařit s vyloučením hnojení, dosévání a obnovy drnu, pravidelně max. dvakrát ročně kosit, při nízkém podílu ruderálních druhů dle aktuálního stavu společenstva event. snížit počet sečí na 1, max. 2 ročně. Termíny senoseče upravovat dle aktuálního složení společenstev, případně střídát v různých letech. Při časném prvním kosení provést dle možnosti druhou seč na konci vegetace pro odstranění stáfní. Pravidelně dvakrát ročně kosit nadále nitrofilní partie porostu. Ke kosení využívat lehké mechanizace, nevjíždět do louky při rozmoklé půdě. Seno pokud možno sušit přirozeným způsobem na pokose (mimo ruderální partie). V přirozeném úseku vodoteče v úžlabině údržba stávajícího porostu výběrovými zásahy, zaměřenými na podporu dřevin přirozené skladby podle vymezené STG, omezení případných méně vhodných příměsí, zejm. TPC a dále posílení podílu přirozených dlouhověkých listnáčů. Prořezávkami v podrostu uvolňovat stávající perspektivní jedince žádoucích dřevin, podporovat další přirozené zmlazení porostu, s cílem zajištění budoucí kontinuální převážně přirozené obnovy. Chybějící, málo zastoupené nebo nedostatečně zmlazující dřeviny doplňovat výsadbou, přednostně v užších partiích stávajícího porostu. Vhodné zdravé jedince, zejména dlouhověkých dřevin ponechávat do vysokého věku. Nezasahovat nevhodně do vodního režimu, maximálně omezit zdroje možné ruderalizace a eutrofizace.</p>			

<b>LBK č. 4- MĚDENICKÝ POTOK -POD SOUŇOVEM</b>		<b>Katastr:</b> Souňov	<b>č.v GIS:</b> 7524801
<b>Délka:</b> 900 m <b>Šířka:</b> 15 m		<b>Mapový list:</b> Kutná Hora 2-7	<b>Kultura:</b> tok
<b>Význam:</b> L <b>Druh:</b> S <b>Funkčnost:</b> FZ		<b>Expozice:</b> 0	
<b>Stabilita:</b> 3-4		<b>Svažitost:</b> 0	
<b>Bioregion:</b> Havlíčkovobrodský		<b>Nadm. výška:</b> 270-280 m	
<b>STG:</b> 2BC4		<b>Ochrana:</b>	
<p><b>Geologické a půdní poměry:</b> Úzká niva s holocénními fluvialní sedimenty s glejovými půdami.</p> <p><b>Terénní poměry:</b> Plochá, resp. mělce zahloubená niva Medenického potoka v mělkém údolí nad Vodranty.</p> <p><b>Celková charakteristika:</b> Podél potoka břehové porosty s vysokými OL, VRK, JS, TPC, podrost dále s keře BC, HH, LIS, nitrofilní bylinná vegetace.</p> <p><b>Fytcenologická charakteristika:</b> Degradované společenstvo s fragmenty lužní vegetace podsvazu <i>Aln.gl. - inc.</i></p> <p><b>Cílový stav:</b> Cílem opatření obnova přirozeného charakteru pásu břehových porostů podél drobné vodoteče.</p> <p><b>Souhrn zásad hospodaření a opatření:</b> Údržba stávajícího porostu výběrovými zásahy. Jako hlavní dřeviny prosazovat OL, JS a dále dlouhověké druhy DB, JL, KL, JV, HB i LP, udržet menší podíl OLS, STH, VRK, potlačovat TPC. Prořezávkami v podrostu uvolňovat stávající perspektivní jedince, žádoucích dřevin, podporovat další přirozené zmlazení porostu, s cílem zajištění budoucí kontinuální převážně přirozené obnovy. Chybějící, málo zastoupené nebo nedostatečně zmlazující dřeviny doplňovat výsadbou, přednostně v méně kvalitních úsecích stávajícího porostu. Vhodné zdravé jedince, zejména dlouhověkých dřevin ponechávat do vysokého věku.</p>			



<b>LBK č. 5- NA VRŠÍCH</b>	<b>Katastr:</b> Souňov	<b>č.v GIS:</b> 7524802
<b>Délka:</b> 1200 m <b>Šířka:</b> 15 m	<b>Mapový list:</b> Kutná Hora 3-7	<b>Kultura:</b> les,louka,ost.pl.
<b>Význam:</b> L <b>Druh:</b> S <b>Funkčnost:</b> FZ	<b>Expozice:</b> SV	
<b>Stabilita:</b> 3	<b>Svažítost:</b> do 20	
<b>Bioregion:</b> Havlíčkovobrodský	<b>Nadm. výška:</b> 300-350 m	
<b>STG:</b> 3AB3	<b>Ochrana:</b>	
<p><b>Geologické a půdní poměry:</b> Geologicky svah tvořen svory až svorovými rulami kutnohorského krystalinika s četnými výchazy amfibolitů. Na jejich substrátu se vytvořily půdy typu mezotrofních kambizemí.</p> <p><b>Terénní poměry:</b> Pozvolné svahy výrazného terénního stupně na okraji pahorkatiny JV od Souňova.</p> <p><b>Celková charakteristika:</b> Od Medenického potoka LBK veden užší rokli s porostem vyšších SM, BO, BR, DB, LP, TR, JS, při okrajích husté křoviny s TRN; BH, RZ, HH, výš ve zhlaví rokli již jen místy křoviny TRN, BC, RZ, HH, JAM, OSK, BR, JS, DB, JIV, ojed. vyšší BO, BR, TR, MD, OS, v bylinném spektru převaha plevelů. Dál trasa sleduje okraj lesního porostu - vyšší borový porost s jednot. s vtroušenými Md, SM, hustý podrost HB, JS, DB, BR, JR, keře HH, OSK. Dále trasa sleduje mez v polích na hraně vysokého svahu porostlou OR, SV, TR, ojed. BR, BC, RZ, TRN, HH, SL i jeden vyšší TPC. Dál křovinatá stráž porostlá TRN, BC, RZ, HH, SL, OSK, TR, HR, a okraj remízu s BO, MD a BO.</p> <p><b>Fytocenologická charakteristika:</b> Svah s místy přirozenějšími, místy degradovanými liniemi mezofilních křovin, drobné lesíky s kulturním porostem.</p> <p><b>Cílový stav:</b> Cílem opatření v úseku s kulturním lesním porostem je postupné popojení pásu věkově diferencovaných porostů s převládajícím zastoupením dřevin přirozené skladby dle vymezených STG a přírodě blízkým podrobným hospodařením. Cílem opatření v partiích s křovinatými mezemi je s využitím stávajících liniových prvků propojit v trase biokoridoru pás přirozené křovinné i stromové zeleně, s doprovodem lemů druhově pestré extenzivní louky.</p> <p><b>Souhrn zásad hospodaření a opatření:</b></p> <p><b>lesní remízy</b> V úseku s kulturním lesním porostem v mýtním věku jednotlivých skupin v trase postupná maloplošná kotlíková, event. okrajová umělá dřevinami přirozené skladby tak, aby postupně docházelo k propojování pásu přirozeného porostu a s zároveň postupným dorůstáním jednotlivých maloplošných obnovních prvků vedle rekonstrukce dřevinné skladby i k věkové diferenciaci porostu. V dalším období výchova jednotlivých skupin zaměřená na udržení přirozené skladby dřevin a další věkovou diferenciaci porostu, s předpokladem vzniku přirozené obnovy a přechodu na podrobné formy hospodaření. Pro umělou obnovu používat geneticky vhodný materiál místního původu. Ojedinelé stávající listnáče ponechávat jako výstavky do vysokého věku, při obnově využívat jejich přirozené zmlazení.</p> <p><b>pásy dřevin</b> Podél meze stávající křovinný pás upravit podle potřeby prořezávkou zaměřenou na snížení podílu méně vhodných druhů (BC ad.) a podporu vhodných druhů. Podle potřeby rozšířit vhodnou výsadbou pás zeleně tak, aby postupně vznikl porost přirozených křovin se skupinami vyšších stromů, schopný nadále pokračovat pouze s nutnou údržbou v žádoucím spontánním vývoji. Sortiment dřevin upravovat dle vymezených STG. Zachovat event. druhově pestřejší travnaté úseky, extenzivně kosit s okolní loukou. Za součást biokoridoru považovat i oboustranný lem okolní louky v š. alespoň 5m - extenzivně obhospodařovat, vyloučit obnovu drnu, dosévání a další zásahy (s event. výjimkou občasných smykování, např. pro rozhrnutí krtin), vyloučit hnojení v širším pásu (alespoň 15m). V případě ruderálního charakteru bylinného lemu kosit pravidelně dvakrát ročně, po event. ústupu nitrofilních druhů omezit počet sečí na 1 - 2 s občasným vynecháním některé sezóny střídavě v různých částech. Seno pokud možno sušit přirozeným způsobem na pokose (mimo ruderální partie). Při kosení pravidelně vyžínat i bylinné lemy dřevinným porostů pro zamezení jejich ruderalizace.</p>		

<b>LBK č. 6- MEDENICKÝ POTOK-NA SKALÁCH</b>		<b>Katastr:</b> Lomec, Třebonín	<b>č.v GIS:</b> 7703601
<b>Délka:</b> 2000 m <b>Šířka:</b> 15 m		<b>Mapový list:</b> Kutná Hora 3-7	<b>Kultura:</b> tok, les
<b>Význam:</b> L <b>Druh:</b> S <b>Funkčnost:</b> FZ		<b>Expozice:</b> 0	
<b>Stabilita:</b> 4		<b>Svažítost:</b> 0	
<b>Bioregion:</b> Havlíčkovobrodský		<b>Nadm. výška:</b> 300-350 m	
<b>STG:</b> 3BC-C4-5		<b>Ochrana:</b> VKP	
<b>Terenní poměry:</b>			
Dno ostře zaříznuté hluboké rokle Medenického potoka se skalnatými svahy a přirozeně meandrujícím tokem v kamenitoštěrkovém korytě mezi obcemi Lomec a Třebonín. Do území katastru zasahuje pouze krátkým úsekem J od Souňova.			
<b>Geologické a půdní poměry:</b>			
Ve svahu rokle vystupují dvojslídne svory kutnohorského krystalinika s kambizeměmi, místy kolem výchozů skal litozemě, v kamenitých partiích svahů omezeně až rankery. Ve dně rokle úzký pás nivních sedimentů s gleji.			
<b>Celková charakteristika:</b>			
V trase biokoridoru ostře zaříznutá hluboká rokle se skalnatými svahy.			
V úzkém stinném dně přirozený kamenito štěrkový tok, místy i skalní prahy a stupně. Vysoké stinné, převážně smíšené lesní porosty kolem toku se SM, OL, HB, KL, JS, JV, LP, DB. Ve skalnatých svazích v porostu zejm. SM, MD, HB, DB, ve skalách BO. V podrostu se místy objevuje kromě listnatých dřevin stromového patra BC, BH, OSK, MAL, místy i LIS, JLH, HH.			
<b>Fytcenologická charakteristika:</b>			
Dřevinný s účastí přirozených druhů lužních a hajních porostů, bylinné patro s účastí druhů lužních společenstev podsvazu <i>Aln. gl. - inc.</i> a dubohabřin svazu <i>Carp. Z</i> méně běžných druhů a charakteristických <i>Euphorbia dulcis</i> , <i>Circaea lutetiana</i> , <i>Astrantia major</i> , <i>Carex silvatica</i> , <i>Asarum europaeum</i> .			
<b>Zjištěné druhy bylin:</b>			
<i>Mercurialis perennis</i> , <i>Aegopodium podagraria</i> , <i>Hedera helix</i> , <i>Humulus lupulus</i> , <i>Angelica silvestris</i> , <i>Lamium galeobdolon</i> , <i>Geranium robertianum</i> , <i>Dryopteris spinulosa</i> , <i>Lapsana communis</i> , <i>Galeopsis pubescens</i> , <i>Asarum europaeum</i> , <i>Urtica dioica</i> , <i>Geum urbanum</i> , <i>Chenopodium bonus-henricus</i> , <i>Lactuca muralis</i> , <i>Chrysosplenium alternifolium</i> , <i>Impatiens parviflora</i> , <i>Polypodium vulgare</i> , <i>Carex silvatica</i> , <i>Carex remota</i> , <i>Athyrium filix-femina</i> , <i>Euphorbia dulcis</i> , <i>Persicaria hydropiper</i> , <i>Anemone nemorosa</i> , <i>Senecio fuchsii</i> , <i>Cynanchum vincetoxicum</i> , <i>Viola silvatica</i> , <i>Viola odorata</i> , <i>Epilobium montanum</i> , <i>Brachypodium silvaticum</i> , <i>Ajuga reptans</i> , <i>Stachys silvatica</i> , <i>Oxalis acetosella</i>			
<b>Cílový stav:</b>			
Cílem opatření je zachování a prohloubení přirozeného charakteru věkově diferencovaného porostu s převládajícím zastoupením dřevin přirozené skladby dle vymezených STG a přírodě blízkým podrostním hospodařením podél trasy biokoridoru.			
<b>Souhrn zásad hospodaření a opatření:</b>			
V mytním věku jehličnaté složky jednotlivých skupin v trase zahájit postupnou clonnou obnovu v několika fázích těžbou jehličnaté příměsí. Stávající listnatou příměs udržovat do vysokého věku převážně jen zásahy charakteru zdravotního výběru, spolu s postupným prosvětlováním porostu podporovat její přirozenou obnovu. Prořezávkou podporovat perspektivní stávající listnáče v podrostu. Podsadbou na vhodných místech doplnit chybějící n. málo zastoupené druhy přirozené skladby, případně posílit listnáče při nedostatečném zmlazení. V dalším období výchova jednotlivých skupin zaměřená na další věkovou diferenciaci porostu a podporu přirozené obnovy, postupný přechodu na podrostní formy hospodaření. Pro podsadby používat geneticky vhodný materiál místního původu.			