

V Čáslavi dne 18.06.2024


**Žádost o informace dle zákona č. 106/1999 Sb.**

Městský úřad Čáslav  
Odbor výstavby  
Nám. J. Žižky z Trocnova 1/1  
286 01 Čáslav

Žádost podává: Český svaz ochránců přírody Zelená Čáslav

IČ 03890716

Klimenta Čermáka 133/10, Čáslav-Staré Město, 286 01 Čáslav

Zastupuje: Ing. Kristýna Neuhauserová, Ph.D., 

Ve smyslu zákona č. 106/1999 Sb. o svobodném přístupu k informacím Vás žádáme o zpřístupnění územního rozhodnutí o ochranném pásmu na vzletové a přistávací prostory letiště AČR Čáslav vydané MěÚ Čáslav, stavebním úřadem dne 17.5.2002 pod čj. 1271/2001.

Ve smyslu §17 odst. 2 zákona č. 106/1999 žádám o sdělení požadovaných informací v písemné formě odpovědí do datové schránky spolku.

Děkuji.

Za spolek Zelená Čáslav, Ing. Kristýna Neuhauserová, Ph.D.

Žadatel:  
ČSOP Zelená Čáslav  
Ing. Kristýna Neuhauserová, Ph.D.,  
Klimenta Čermáka 133/10  
Čáslav  
286 01

Číslo jednací: MěÚ/30341/2024/SEK  
Spis. značka: 471/2024

Vyřizuje: JUDr. Aranka Pelikánová  
Tel.:  
E-mail:

Datum: 10.06.2024

## POSKYTNUTÍ INFORMACE dle zákona č. 106/1999 Sb., o svobodném přístupu k informacím

Městský úřad Čáslav, nám. Jana Žižky z Trocnova 1/1, 286 01 Čáslav obdržel 27.05.2024 prostřednictvím datové schránky městského úřadu Vaši žádost o poskytnutí informace dle zákona č. 106/1999 Sb., o svobodném přístupu k informacím, ve znění pozdějších předpisů (dále jen „InfZ“) tohoto znění:

*zpřístupnění územního rozhodnutí o ochranném pásmu na vzletové a přistávací prostory letiště AČR Čáslav vydané MěÚ Čáslav, stavebním úřadem dne 17.5.2002 pod čj. 1271/2001.*

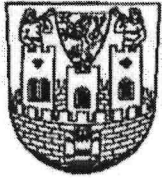
Městský úřad Čáslav jako povinný subjekt ve smyslu ustanovení § 2 odst. 1 InfZ Vám poskytuje v příloze požadovaný dokument i informace:

Ve složce vedené k územnímu rozhodnutí o ochranném pásmu na vzletové a přistávací prostory letiště AČR Čáslav je uloženo rozhodnutí pouze z úřední desky Obce Chotusice a dopis vydaný a potvrzující nabytí právní moci tohoto rozhodnutí.

S pozdravem

JUDr. Aranka Pelikánová  
Kancelář tajemníka

Příloha:- rozhodnutí Výstavby o ochranném pásmu č.j. výst. 1271/2001  
-právní moc územního rozhodnutí



Městský úřad Čáslav, stavební úřad,  
Nám. Jana Žižky z Trocnova 1, 286 16 Čáslav

Č.j. výst. 1271/2001  
Vvřizuje: Obořilová Ladislava



**Navrhovatel:**

Vojenská ubytovací a stavební správa Pardubice  
Teplého 1899/C  
530 00 Pardubice

V Čáslavi 17.5.2002

MĚSTSKÝ ÚŘAD ČASLAV okres Kutná Hora	C. dopra
Došlo: 12 -08- 2002	Zpracov
Č.j.: .....	

## ÚZEMNÍ ROZHODNUTÍ

Dne 14.12.2001 podala Vojenská ubytovací a stavební správa Pardubice, Teplého 1899/C, 530 00 Pardubice, návrh na vydání územního rozhodnutí o ochranném pásmu na vzletové a přistávací prostory (dále jen VPP) letiště AČR Čáslav.

Ochranné pásmo letiště Čáslav plně nebo částečně zasahuje tyto katastrální území:

**okres Kutná Hora**

Hlízov, Malín, Kutná Hora, Kaňk, Sedlec, Neškaredice, Perštejnec, Církvice, Jakub, Chotusice, Čáslav, Kluky, Olšany, Pucheř, Močovice, Brambory, Krchleby, Vodranty, Třebešice, Nové Dvory, Žehušice, Rohozec, Habrkovice, Svatá Kateřina, Svatý Mikuláš, Lišice, Sulovice, Kobylnice, Horušice, Horka, Bojmany, Potěhy, Horky, Vlačice, Vrdy, Zbyslav, Dolní Bučice, Horní Bučice, Vinaře, Bílé Podolí, Zaříčany, Tupadly, Hostovlice, Žleby, Zehuby, Drobovice, Okřesaneč, Žáky,

**okres Kolín**

Ovčáry, Konárovice, Sendražice, Tři Dvory, Kolín, Starý Kolín,

**okres Havlíčkův Brod**

Skryje, Vilémov, Heřmanice, Stupárovice, Vrtěšice, Spytice, Zvěstovice,

**okres Chrudim**

Biskupice, Pařížov, Kněžice, Moravany.

Městský úřad Čáslav, stavební úřad, jako stavební úřad příslušný podle § 117 zákona č. 50/1976 Sb., o územním plánování a stavebním řádu (stavební zákon), ve znění pozdějších předpisů posoudil předložený návrh podle § 37 a § 39 stavebního zákona a § 6 vyhlášky č. 132/1998, kterou se provádějí některá ustanovení stavebního zákona a vydává

**rozhodnutí o ochranném pásmu,**

kterým se vymezuje ochranné pásmo VPP letiště AČR Čáslav na výše uvedených katastrech v okrese Kolín, Kutná Hora, Havlíčkův Brod a Chrudim.

Stručný popis:

### **1. Ochranné pásmo užšího okolí letiště**

Zahrnuje tato ochranná pásma (dále jen OP):

#### **A. OP se zákazem staveb – pozůstává z:**

- OP provozních ploch letiště – je vymezeno plochou ve tvaru obdélníka s podélnou osou totožnou s osou VPD, o celkové šířce 600 m a délce 4 000 m (přesahuje konce výhledového VPP o 400 m).
- OP zájmového území letiště – je určeno jako plocha výhledově využitelná pro výstavbu ostatních letištních objektů a zařízení. OP je vymezeno v max. možné míře hranicemi pozemku letiště.

#### **B. OP s výškovým omezením – pozůstává z:**

- OP vzletových prostorů – je vymezeno rovinou ve tvaru rovnoramenného lichoběžníka s kratší základnou totožnou s kratší stranou ochranného pásma provozní plochy, s rameny rozevírajícími se 15 % na každou stranu od směru osy VPD do vzdálenosti 15 km, měřené ve směru této osy.  
Rovina stoupá vně od kratší základny ve sklonu 1 : 70. Výchozí výškou roviny (kratší základny) je výška nejvyššího bodu prodloužené osy VPD mezi koncem VPD a koncem VPP (předpolí).
- OP přibližovacích prostorů – je vymezeno rovinou ve tvaru rovnoramenného lichoběžníka s kratší základnou totožnou s kratší stranou OP provozní plochy a rameny rozevírajícími se 15 % na každou stranu od směru osy VPD do vzdálenosti 15 km měřené ve směru této osy.  
Rovina stoupá vně od kratší základny ve sklonu 1 : 70 až do výšky, v níž uvedený sklon protíná vodorovnou rovinu ve výšce 150 m nad výškovou prahu VPD. Výchozí výškou roviny (kratší základny) je výška nejvyššího bodu prodloužené osy VPD mezi koncem VPD a koncem VPP (předpolí).
- OP vodorovné roviny – rovina je vymezena kruhovými oblouky se středy nad průsečíky osy VPD s kratšími stranami OP provozních ploch letiště, o poloměrech 4 000 m a jejich společnými tečnami. Rovina leží ve výšce 40 m nad průměrnou nadmořskou výškou pohybové plochy letiště.
- OP kuželové plochy – plocha stoupá od okraje OP vodorovné roviny ve sklonu 1 : 25 až do dosažení výšky 100 m nad vodorovnou rovinou.
- OP přechodových ploch – plochy stoupají od okrajů OP provozních ploch letiště a od okrajů OP vzletových a přibližovacích prostorů až do výšky OP vodorovné roviny, případně OP kuželové plochy ve sklonu 1 : 8.

*Výše uvedená OP s výškovým omezením nesmí být narušena žádnými novými překážkami. Vyjimku z OP může udělit MO ČR.*

#### **C. OP proti nebezpečným a klamavým světlům**

- OP je vymezeno obdélníkem s podélnou osou totožnou s osou VPD, o celkové šířce 1 500 m a o délce přesahující za kratší strany OP provozních ploch letiště 4 500 m u přístrojových VPD.

*V těchto OP nesmí být umístěna nebezpečná a klamavá světla.*

#### **D. OP s omezením staveb vzdušných vedení VN a VVN**

- OP je vymezeno obdélníkem s podélnou osou totožnou s osou VPD, o celkové šířce 2 000 m a o délce přesahující za kratší strany OP provozních ploch letiště 4 500 m.

*Umístění nových vzdušných vedení VN a VVN v těchto OP podléhá souhlasu MO ČR.*

## **2. Ochranná pásma ornitologická**

OP ornitologická zahrnují:

### **A. OP ornitologické vnitřní**

- OP je vymezeno obdélníkem s podélnou osou totožnou s osou VPD o celkové šířce 1 000 m a délce přesahující každý konec VPD o 1 000 m.

*V tomto OP nesmí být zřizovány skládky, stohy a siláže. Režim obdělávání zemědělské půdy dohodnou uživatelé zemědělských pozemků s provozovatelem letiště.*

### **B. OP ornitologické vnější**

- navazuje na vnitřní ornitologické OP. Je vymezeno obdélníkem s podélnou osou totožnou s osou VPD o celkové šířce 2 000 m a délce přesahující každý konec VPD o 3 000 m.

*V tomto OP lze zřizovat zemědělské stavby jako např. drůbežárny, kravíny, bažantnice, střediska sběru a zpracování hmotných odpadů, vodní plochy a další stavby a zařízení s možností vzniku nadměrného výskytu ptactva pouze se souhlasem MO ČR.*

## **3. OP leteckých radiových zabezpečovacích zařízení**

Omezení uvedená v OP platí v plném rozsahu pro zajištění činnosti instalovaných radiových zabezpečovacích zařízení. V ostatních případech platí pouze k zabránění vzniku nových pevných překážek.

### **A. OP přehledové části kombinovaného okrskového a přesného přibližovacího radaru (RL 5)**

OP přehledové části radaru se sestává ze tří sektorů:

sektor A - je vymezen kružnicí se středem ve stanovišti radaru, ohraničující vodorovnou plochu, dotýkající se spodní hrany anténního zrcadla,

sektor B - je tvořen komolým kuželem, vycházejícím z ohraničení sektoru A, s podstavou směrem vzhůru pod úhlem 0,3 nad rovinou vymezenou sektorem A až do vzdálenosti 5 000 m od stanoviště antény radaru,

sektor C - je tvořen komolým kuželem, vycházejícím z ohraničení sektoru B vzhůru pod úhlem 0,5° nad vodorovnou rovinou, proloženou vzdáleným ohraničením sektoru B.

Dálkově není sektor C omezen.

*V ochranném sektoru přehledové části radaru mohou být ojediněle bodové překážky, jako sloupy, stojany, komíny atd., a to mimo sektor zvýšeného zájmu o radarovou informaci. Pod ochranným pásmem nesmí být souvislé kovové překážky do vzdálenosti 3 000 m, svou*

*plochou kolmé ke stanovišti radaru, pokud jejich čelní plocha přesahuje rozměr 11 x 20 m, a to tehdy, jedná-li se o prostor provozně důležitý.*

#### **A. OP přesné přibližovací části kombinovaného okrskového a přesného přibližovacího radaru (RP 5)**

OP se sestává ze tří sektorů:

sektor A – má tvar obdélníka, v závislosti na typu zařízení (obr.2), v tomto sektoru je úplný zákaz staveb, pohybu letadel, vozidel, osob, zvířat apod.,

sektor B – navazuje na sektor A, má tvar trojúhelníka s vrcholem ve vztažném bodě radaru podle obr.3., v tomto sektoru je úplný zákaz staveb,

sektor C – navazuje na sektor B jako jeho prodloužení až do vzdálenosti 2 000 m od prahu dráhy podle obr.3, budování staveb s ocelovou konstrukcí je možné pouze na základě kladného technického a provozního posouzení.

Ve všech třech sektorech je zákaz staveb vrchních vedení slaboproudých a silnoproudých.

#### **C. OP radiového systému blízké navigace (RSBN 4a)**

Ochranné pásmo se sestává ze tří sektorů:

sektor A – má tvar kruhu o poloměru  $r_1 = 150$  m se středem v základním bodu OP, v sektoru jsou přípustné ojedinělé porosty a stavby max. do výšky 1,5 m (bez kovových konstrukcí),

sektor B – má tvar mezikruží o poloměrech  $r_1 = 150$  m a  $r_2 = 1 000$  m se středy v základním bodu OP. V sektoru nesmí být husté porosty a stavby, telefonní a elektrorozvodná vedení, silně zvlněný terén, hluboké rokle, železnice atd., výška místních překážek nesmí dosáhnout většího úhlu skrytu než  $0,25^\circ$ ,

sektor C -  $+ 20^\circ$  od spojnice rotační azimutální antény – antény KPV až do vzdálenosti 200 m od RSBN nesmí být instalovány naváděcí radiolokátory a radiolokační přistávací systémy.

#### **D. OP přistávacích radiových majáků PRMG - 5**

##### 1) OP kurzového majáku a retranslátoru dálkoměru

OP se sestává z pěti sektorů A, B, C, D a E viz obr. 4.

V OP sektorů A, B a C nejsou přípustné žádné stavby, stromy, keře, komunikace, kovové ploty a vrchní vedení (s výjimkou světelného vybavení letiště).

V předních sektorech radiomajáku (D a E) za hranicemi sektorů A, B a C, v prodloužení až po práh VPD se připouští výška všech odrážejících předmětů a objektů takto:

sektor D -  $\pm 15^\circ$  vzhledem k ose VPD, max. do 1% vzdálenosti od antény.

sektor E – v rozmezí  $\pm 15^\circ$  až  $\pm 25^\circ$  vzhledem k ose VPD, max. do 2 % vzdálenosti od antény.

##### 2) OP sestupového majáku

OP se sestává z jednoho sektoru A viz obr.5. V sektoru A nejsou přípustné žádné stavby, stromy, keře, komunikace, kovové ploty a vrchní vedení.

*Všecké práce v sektorech A, B a C je povoleno provádět jen s vědomím složek ŘLP letiště.*

#### **E. OP nesměrového majáku (NDB, L)**

OP viz obr. 6 se sestává ze tří sektorů:

sektor A – má tvar kruhu o poloměru  $r_1 = 25$  m se středem v základním bodě OP, v tomto sektoru platí zákaz staveb,

sektor B – má tvar mezikruží o poloměrech  $r_1 = 25$  m a  $r_2 = 100$  m se středem v základním bodu ochranného pásma, v tomto sektoru jsou přípustné jenom stavby neobsahující ocelové konstrukce, plechové krytiny, kovové oplocení atd., objekty nesmí překročit kuželovou plochu s vrcholem na konci sektoru A, stoupající směrem od zařízení v poměru 1 : 15,

sektor C – má tvar mezikruží o poloměrech  $r_2 = 100$  m a  $r_3 = 250$  m se středem v základním bodě OP, v tomto sektoru nejsou přípustné velké průmyslové stavby, rozvody atd., objekty nesmí překročit kuželovou plochu s vrcholem na konci sektoru A stoupající směrem od zařízení v poměru 1 : 15.

**Maximální přípustná vzdálenost od základního bodu OP:**

<i>sdělovací vedení a vedení NN</i>	<i>100 m</i>
<i>vedení VN do 22 kV</i>	<i>150 m</i>
<i>vedení VN do 110 kV</i>	<i>200 m</i>
<i>vedení VVN nad 220 kV</i>	<i>300 m</i>
<i>elektrifikované železnice</i>	<i>200 m</i>

**F. OP radiového návěstidla (MKR – OM, MM)**

OP má tvar kruhu o poloměru  $r_1 = 15$  m se středem v základním bodě OP, v tomto sektoru nesmějí být umístěny objekty nebo kovové předměty, které by zasahovaly do kuželové plochy ve sklonu 1 : 3 s vrcholem v základním bodě OP.

*Všechna vrchní vedení sdělovací a silnoproudá VN a VVN a elektrifikované železnice stejnosměrné a střídavé trakce musí být vzdálena nejméně 30 m od základního bodu.*

**Společná ustanovení:**

1. Nové stavby a zařízení, které jsou umístěvané na území chráněném ochrannými pásmy, případně rekonstrukce stávajících staveb, musí být z hlediska zájmu vojenského letectví (umístění a výškové řešení) projednané ve stadiu přípravné dokumentace s Vojenskou ubytovací a stavební správou Pardubice.
2. Zajištění ochranných pásem vymezených tímto rozhodnutím přísluší podle zákona č. 50/1976 Sb., ve znění pozdějších předpisů příslušnému orgánu územního řízení a stavebnímu úřadu, který současně s tímto rozhodnutím obdrží projektovou dokumentaci se zákresem ochranných pásem jako podklad pro další rozhodování v území. Jedná se o stavební úřady MÚ Kolín, MÚ Kutná Hora, MÚ Golčův Jeníkov, MÚ Ronov nad Doubravou, MÚ Třemošnice, ObÚ Vrdy, ObÚ Žleby a ObÚ Záboří nad Labem.

**Odůvodnění :**

Dne 14.12.2001 podala Vojenská ubytovací a stavební správa Pardubice, Teplého 1899/C, 530 00 Pardubice, návrh na vydání rozhodnutí o ochranném pásmu VPP letiště AČR Čáslav, který byl doložen potřebnými podklady a údaji. Vzhledem k tomu, že ochranná pásma zasahují do okresu Kutná Hora, Kolín, Havlíčkův Brod a Chrudim pověřilo Ministerstvo pro místní rozvoj dne 30.11.2001 pod č.j. 25966/01-33/1777 Stavební úřad Čáslav vedením tohoto řízení. Dne 30.1.2002 oznámil stavební úřad zahájení územního řízení veřejnou vyhláškou a k projednání návrhu nařídil ústní jednání spojené s místním šetřením na čtvrtek 14.března 2002. Tento den byl stanoven jako poslední den k podání možných námitek

a připomínek v rámci územního řízení. Přípomínka OkÚ Kolín, referátu regionálního rozvoje a Městského úřadu Ronov nad Doubravou, se týká vyhlášení ochranných pásem letiště Čáslav z hlediska ochrany před negativními účinky hluku z provozu tohoto letiště na své okolí, které bylo vyhlášeno dne 20.1.1997 pod č.j. výst.774, 914/96 stavební úřad. Tato ochranná pásma, která se vyhláší tímto rozhodnutím nemají jakoukoliv souvislost s vyhlášením ochranných pásem letiště Čáslav z hlediska ochrany před negativními účinky hluku z provozu tohoto letiště na své okolí. Veškeré záležitosti, týkající se vlastního provozu letiště nejsou tímto územním rozhodnutím o ochranném pásmu řešeny.

Dodržování předepsaných omezení v rámci půdorysného rozsahu OP s výškovým omezením staveb, OP ochranného pásma užšího okolí letiště, OP ornitologická, OP leteckých radiových zabezpečovacích zařízení, které jsou upřesněny ve výroku rozhodnutí, budou zajišťovat příslušné stavební úřady, na základě ověřené projektové dokumentace se zákresem OP, kterou obdrží současně s tímto rozhodnutím. Kolizní stavební záměry musí být dávány k posouzení VUSS Pardubice.

Oznámení o zahájení územního řízení bylo vyvěšeno po dobu 15 dnů na úředních deskách těchto úřadů:

Hlízov, Kutná Hora – Malín, Kaňk, Sedlec, Neškaredice, Perštejnec, Církvice – Jakub, Chotusice, Čáslav, Kluky – Olšany, Pucheř, Močovice, Brambory, Krehleby, Vodranty, Třebešice, Nové Dvory, Žehušice – Bojmany, Rohozec, Záboří nad Labem – Habrkovice, Svätý Mikuláš – Svätá Kateřina, Lišice, Sulovice, Kobylnice, Horušice, Horka, Potěhy, Horky, Vlačice, Vrды – Zbyslav, Dolní Bučice, Horní Bučice, Vinaře, Bílé Podolí – Zařičany, Tupadly, Hostovlice, Žleby – Zehuby, Drobovice, Okřesaneč, Žáky, Ovčáry, Konárovice, Kolín - Sendražice, Tři Dvory, Starý Kolín, Skryje, Vilémov – Spytice, Heřmanice, Golčův Jeníkov – Stupárovice, Vrtěšice, Zvěstovice, Biskupice, Běstvína – Pařížov, Kněžice, Ronov nad Doubravou – Moravany.

Námítky účastníků řízení nebyly v řízení uplatněny.

Platnost rozhodnutí se časově neomezuje. Zanikne-li důvod vyhlášení ochranného pásma, rozhodne o ukončení platnosti rozhodnutí o ochranném pásmu stavební úřad (§ 40 odst. 2 stavebního zákona).

K zahájenému stavebnímu řízení a při místním šetření byla předložena tato stanoviska a doklady:

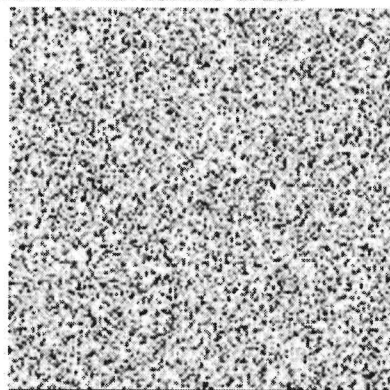
- Český telekomunikační úřad Praha, Sokolovská 219, Praha 9, ze dne 12.2.2002 zn.7941/02-631/SIR,
- Úřad pro civilní letectví Praha, letiště Ruzyně, Praha 6, ze dne 6.2.2002 č.j.1651/02-341,
- Okresní úřad Kutná Hora, okresní hygienik, ze dne 14.3.2002,
- OHS Kolín, okresní hygienik, ze dne 14.3.2002,
- Městský úřad Ronov nad Doubravou, ze dne 14.3.2002,
- OÚ Kolín, referát regionálního rozvoje, ze dne 14.3.2002,
- Krajský úřad kraje Vysočina, odbor ÚpaSŘ, Jihlava, ze dne 14.3.2002,
- OHS Chrudim, ze dne 14.3.2002,
- Stavební úřad MÚ Kutná Hora, ze dne 14.3.2002,
- Stavební úřad ObÚ Vrды, ze dne 14.3.2002,
- pověření Ministerstva pro místní rozvoj Praha ze dne 30.11.2001, č.j. 25966/01-33/1777.



## Poučení :

Proti tomuto rozhodnutí se lze odvolat do 15 dnů ode dne jeho doručení k Okresnímu úřadu Kutná Hora, referátu regionálního rozvoje, podáním u zdejšího stavebního úřadu.

Ladislava Obořilová  
vedoucí stavebního úřadu



Přílohy (po právní moci rozhodnutí):  
- ověřený situační výkres

### Doručí se :

Účastníci řízení veřejnou vyhláškou

Úřady obcí a měst - Hlízov, Kutná Hora – Malín, Kaňk, Sedlec, Neškaredice, Perštejnec, Církvice – Jakub, Chotusice, Čáslav, Kluky – Olšany, Pucheř, Močovice, Brambory, Krchleby, Vodranty, Třebešice, Nové Dvory, Žehušice – Bojmany, Rohozec, Záboří nad Labem – Habrkovice, Svatý Mikuláš – Svatá Kateřina, Lišice, Sulovice, Kobylnice, Horušice, Horka, Potěhy, Horky, Vlačice, Vrdy – Zbyslav, Dolní Bučice, Horní Bučice, Vinaře, Bílé Podolí – Zaříčany, Tupadly, Hostovlice, Žleby – Zehuby, Drobovice, Okřesaneč, Žáky, Ovčáry, Konárovice, Kolín - Sendražice, Tři Dvory, Starý Kolín, Skryje, Vilémov – Spytice, Heřmanice, Golčův Jeníkov – Stupárovice, Vrtěšice, Zvěstovice, Biskupice, Běstvína – Pařížov, Kněžice, Ronov nad Doubravou – Moravany *s žádostí o vyvěšení a podání zprávy stavebnímu úřadu o datu vyvěšení a sejmutí oznámení.*

Krajský úřad Stč. kraje, odbor úz. plánování a stavebního řádu, Zborovská 11, 150 21 Praha 5

Okresní úřad Kutná Hora, referát regionálního rozvoje, Radnická 178, 284 22 Kutná Hora

Okresní úřad Kolín, referát regionálního rozvoje, Karlovo náměstí 45, 280 00 Kolín

Krajský úřad kraje Vysočina, odbor úz. plánování a stav. řádu, Palackého 53, 586 01 Jihlava

Okresní úřad Havlíčkův Brod, ref. region. rozvoje, Štáflova 2003, 580 01 Havlíčkův Brod

Krajský úřad Pardubického kraje, odbor úz. plán. a stav. řádu, Smilova 315, 530 02 Pardubice

Okresní úřad Chrudim, referát regionálního rozvoje, Pardubická 67, 537 18 Chrudim

Městský úřad Kutná Hora, stavební úřad, Havlíčkovo nám. 552, 284 24 Kutná Hora

Městský úřad Kolín, odbor výstavby a úz. plánování, 280 00 Kolín

Obecní úřad Vrdy, stavební úřad, 285 71 Vrdy

Obecní úřad Záboří nad Labem, stavební úřad, 285 74 Záboří nad Labem

Obecní úřad Žleby, stavební úřad, 285 61 Žleby

Městský úřad Golčův Jeníkov, stavební úřad, 582 82 Golčův Jeníkov

Městský úřad Ronov nad Doubravou, Chittussiho nám. 150, 538 42 Ronov nad Doubravou  
 Městský úřad Třemošnice, stavební úřad, Tovární 42, 538 43 Třemošnice  
 Vojská ubytovací a stavební správa, Teplého 1899/C, 530 00 Pardubice  
 Okresní hygienik, U Lorce 40, 284 00 Kutná Hora  
 Okresní hygienik, 280 00 Kolín  
 Okresní hygienik, 537 18 Chrudim  
 Okresní hygienik, 580 01 Havlíčkův Brod  
 Česká inspekce životního prostředí, Kodaňská 10, 100 10 Praha 10  
 Úřad pro civilní letectví, Letiště Ruzyně, 160 08 Praha 6  
 České radiokomunikace a.s., U nákladového nádraží 4, 130 00 Praha 3  
 Český telekomunikační úřad, Klimentská 27, 225 02 Praha 1  
 ČESKÝ TELECOM a.s., Jaselská 722, 280 00 Kolín 4  
 ČESKÝ TELECOM a.s., Masarykovo náměstí 2655, 530 00 Pardubice  
 Středočeská energetická a.s., Dukelských hrdinů 583, 280 00 Kolín  
 VČE a.s., Humpolecká 448, 580 01 Havlíčkův Brod  
 VČE a.s., Sladkovského 215, 501 03 Hradec Králové  
 Obec Hlízov  
 Město Kutná Hora – část Malín, Kaňk, Sedlec, Perštejnec, Obec Neškaredice  
 Obec Církvice - Obec Jakub  
Obec Chotusice  
 Město Čáslav  
 Obec Kluky - Obec Olšany, Obec Pucheř  
 Obec Močovice  
 Obec Brambory  
 Obec Krchleby  
 Obec Vodranty  
 Obec Třebešice  
 Obec Nové Dvory  
 Obec Žehušice - Obec Bojmany  
 Obec Rohozec  
 Obec Záboří nad Labem – Obec Habrkovice  
 Obec Svatý Mikuláš – Obec Svata Kateřina, Obec Lišice, Obec Sulovice  
 Obec Kobylnice  
 Obec Horušice  
 Obec Horka  
 Obec Potěhy  
 Obec Horky  
 Obec Vlačice  
 Obec Vrdy – Horní Bučice, Dolní Bučice, Zbyslav  
 Obec Vinaře  
 Obec Bílé Podolí – Obec Zaříčany  
 Obec Tupadly  
 Obec Hostovlice  
 Obec Žleby – Obec Zehuby  
 Obec Drobovice  
 Obec Okřesaneč  
 Obec Žáky  
 Obec Ovčáry  
 Město Kolín – část Sendražice  
 Obec Starý Kolín

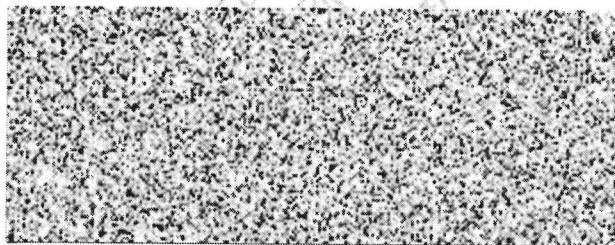
Obec Konárovice  
Obec Tři Dvory  
Obec Skryje  
Obec Vilémov – Obec Spytice  
Obec Heřmanice  
Město Golčův Jeníkov – Obec Stupárovice, Obec Vrtěšice  
Obec Zvěstovice  
Obec Biskupice  
Obec Běstvína – Obec Pařížov  
Obec Kněžice  
Město Ronov nad Doubravou – Obec Moravany

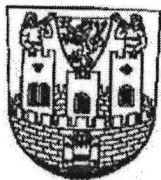
Na vědomí:

AGA – LETIŠTĚ, projektová kancelář s.r.o., Michelská 12a, 140 00 Praha 4

*Vypracováno: 3.6.2002*

*Smátek 20.6.2002*





**Městský úřad Čáslav, stavební úřad,  
Nám. Jana Žižky z Trocnova 1, 286 16 Čáslav**

---

Č.j. výst./2002  
Vyřizuje: Obořilová Ladislava  
Tel. 327312316

V Čáslavi 30.10.2002

Vojenská ubytovací a stavební správa Pardubice  
Teplého 1899/C  
530 00 Pardubice

Věc: územní rozhodnutí o ochranném pásmu na vzletové a přistávací prostory letiště AČR  
Čáslav

Sdělujeme Vám, že územní rozhodnutí o ochranném pásmu na vzletové a přistávací prostory letiště AČR Čáslav, které vydal Městský úřad Čáslav, stavební úřad, dne 17.5.2002 pod č.j. výst. 1271/2001, nabylo právní moci dne 9.7.2002.

Ladislava Obořilová  
vedoucí stavebního úřadu

