

ÚZEMNÍ PLÁN **HORUŠICE**



Pořizovatel:

Městský úřad Čáslav
Odbor výstavby a územního plánování
Žižkovo náměstí 1, 286 01 Čáslav

Projektant :

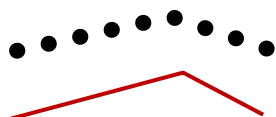
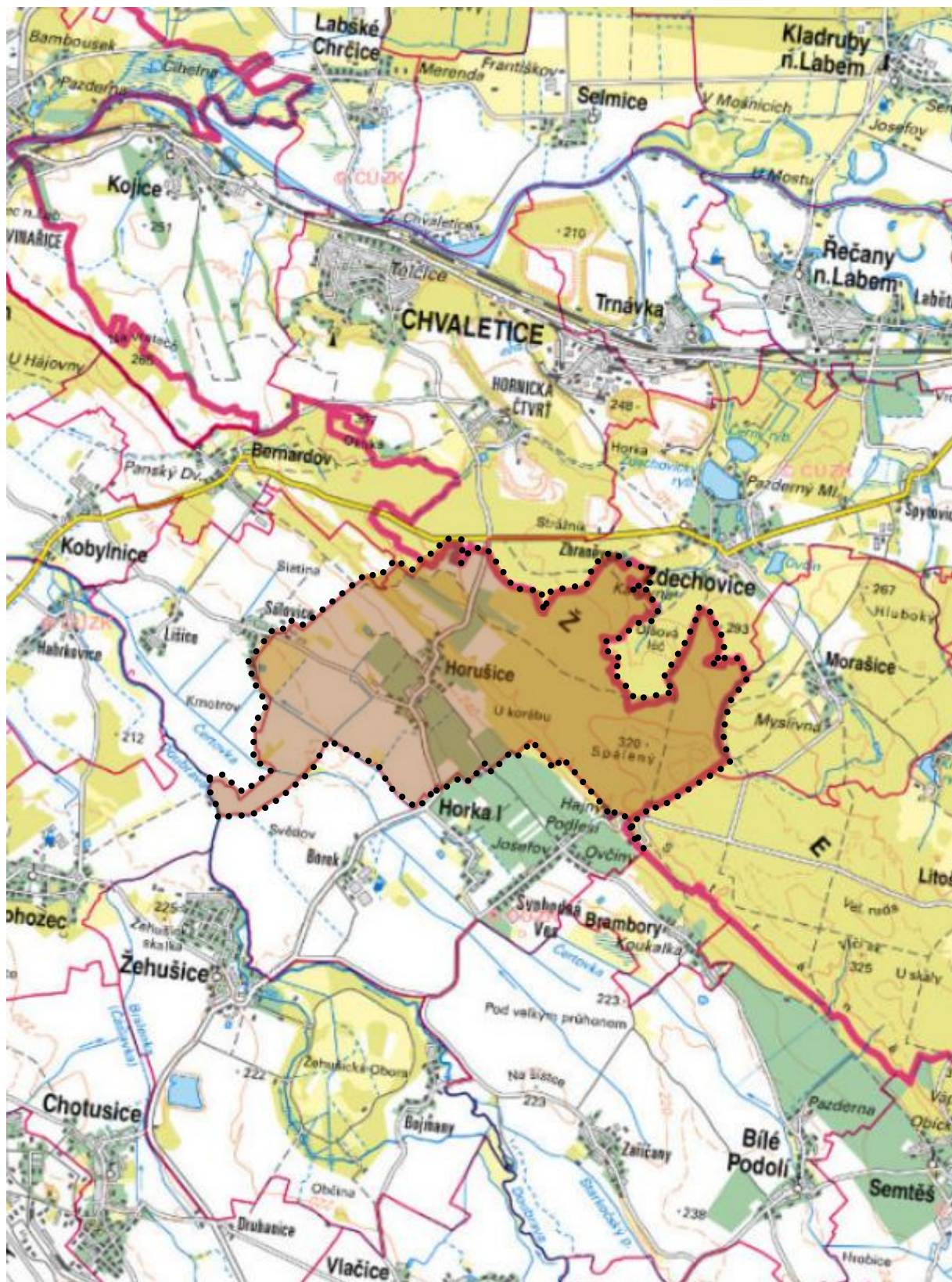
ing. arch. Rostislav Jukl, Talafusova 966, Kutná Hora
Autorizace ČKA 962

DATUM: LEDEN 2024

ÚPRAVA PO SPOLEČNÉM JEDNÁNÍ

ZÁZNAM O ÚČINNOSTI

Územně plánovací dokumentace	územní plán Horušice
Vydaná zastupitelstvem	Obce Horušice
Pod č.j.	
Dne	
Datum nabytí účinnosti	
Pořizovatel	Městský úřad Čáslav Odbor výstavby a územního plánování Žižkovo náměstí 1, 286 01 Čáslav
Jméno a příjmení	Martina Plechatová
Funkce	Referent odboru výstavby a územního plánování
Podpis úředně oprávněné osoby pořizovatele	
Otisk úředního razítka	



HRANICE ŘEŠENÉHO ÚZEMÍ

HRANICE KATASTRÁLNÍHO ÚZEMÍ

Obsah dokumentace		
Územní plán		
<u>Textová část</u> včetně vymezení prvků územního systému ekologické stability		
<u>Grafická část</u>	č.v.1 Základní členění území	1 : 5 000
	č.v.2 Hlavní výkres	1 : 5 000
	č.v.3 Vymezení veřejně prospěšné staveb, opatření a asanací	1 : 5 000
Odůvodnění územního plánu		
<u>Textová část</u>		
<u>Grafická část</u>	č.v.4 Koordinační výkres	1 : 5 000
	č.v.5 Výkres předpokládaných záborů půdního fondu	1 : 5 000
	č.v.6 Výkres širších vztahů	1 : 50 000

Obsah textové části územního plánu:

1. Identifikační údaje, vymezení řešeného území
2. Vymezení zastavěného území, datum, k němuž bylo vymezeno
3. Základní koncepce rozvoje území obce, ochrany a rozvoje jeho hodnot
4. Urbanistická koncepce, vymezení ploch s rozdílným způsobem využití, zastavitelných ploch, ploch přestavby a systému sídelní zeleně
5. Koncepce veřejné infrastruktury, podmínky pro její umístění, vymezení ploch a koridorů pro veřejnou infrastrukturu, včetně stanovení podmínek pro jejich využití
6. Koncepce uspořádání krajiny, vymezení ploch s rozdílným způsobem využití, ploch změn v krajině a podmínky pro jejich využití, územní systém ekologické stability, prostupnost krajiny, protierozní opatření, ochrana před povodněmi, dobývání ložisek nerostných surovin
7. Podmínky pro využití ploch s rozdílným způsobem využití, prostorové uspořádání, podmínky ochrany krajinného rázu
8. Vymezení veřejně prospěšných staveb, veřejně prospěšných opatření, staveb a opatření k zajišťování obrany a bezpečnosti státu a ploch pro asanaci, pro které lze práva k pozemkům a stavbám vyvlastnit
9. Vymezení dalších veřejně prospěšných staveb a veřejných prostranství, veřejně prospěšných opatření, pro které lze uplatnit předkupní právo
10. Údaje o počtu listů územního plánu a počtu výkresů k němu připojené grafické části
11. Vymezení ploch a koridorů, ve kterých je rozhodování v území podmíněno zpracováním územní studie, stanovení podmínek pro její pořízení a přiměřené lhůty pro vložení dat o této studii do evidence územně plánovací činnosti
12. Stanovení pořadí změn v území (etapizace)
13. Stanovení kompenzačních opatření podle § 50 odst.6 stavebního zákona

Obsah textové části odůvodnění územního plánu:

- 1) vyhodnocení koordinace využívání území z hlediska širších vztahů v území
- 2) vyhodnocení splnění požadavků zadání, v případě zpracování též údaje o splnění pokynů pro zpracování návrhu
- 3) komplexní zdůvodnění přijatého řešení a vybrané varianty, včetně vyhodnocení předpokládaných důsledků tohoto řešení, zejména ve vztahu k rozboru udržitelného rozvoje území
- 4) informace o výsledcích vyhodnocení vlivu na udržitelný rozvoj území spolu s informací, zda a jak bylo respektováno stanovisko k vyhodnocení vlivů na životní prostředí, popřípadě zdůvodnění, proč toto stanovisko nebo jeho část nebylo respektováno
- 5) vyhodnocení předpokládaných důsledků navrhovaného řešení na zemědělský půdní fond a pozemky určené k plnění funkcí lesa

1. IDENTIFIKAČNÍ ÚDAJE, VYMEZENÍ ŘEŠENÉHO ÚZEMÍ:

Název akce:	územní plán Horušice
Stupeň:	územní plán
Řešené území:	řešeným územím je správní území obce Horušice obec Horušice – kód obce 531481 výměra katastrální území Horušice 847,5 ha
Okres :	Kutná Hora
Pořizovatel :	Městský úřad Čáslav Odbor výstavby a územního plánování Nám. J. Žižky z Trocnova 1, 28601 Čáslav
Projektant :	ing.arch. Rostislav Jukl, Talafusova 966, Kutná Hora, IČ 464 01 326
Datum zpracování:	duben - červen 2023 , úprava leden 2024

Obec Horušice má zpracovanou územně plánovací dokumentaci, která byla schválena Zastupitelstvem obce Horušice dne 22.9.2006.

Pořízení Územního plánu Horušice schválilo Zastupitelstvo obce Horušice usnesením č.52/2019 ze dne 8.4.2019,

Podkladem pro zpracování návrhu bylo schválené zadání územního plánu.

Schváleno usnesením č. 109/2019 Zastupitelstva obce Horušice podle § 47 odst. 5 zákona č. 183/2006 Sb. dne 27.12.2019,

2. VYMEZENÍ ZASTAVĚNÉHO ÚZEMÍ, DATUM , K NĚMUŽ BYLO VYMEZENO

Zastavěné území (jeho hranice) je návrhem územního plánu vymezeno k 31.3.2023.

Vyznačeno je v grafické části územního plánu ve výkresech č.1, 2 a jeho odůvodnění č. 4.

Zastavěné území v řešeném území tvoří:

Horušice - nízkopodlažní zástavba venkovského typu, v okrajových částech rodinnými domy podél komunikací, v okolí parkově upravené návsi s bývalými zemědělskými usedlostmi. Prostory pro nerušící výrobu a služby jsou v její západní části.

Plocha s několika objekty - malé zastavěné území navazující na severní zástavbu Svobodné Vsi

Hospodářský areál na západním okraji území.

Počet částí	1
Katastrální výměra	848 ha
Počet obyvatel	171 dle ČSÚ 1.1.2022
Nadmořská výška	220 - 320 metrů m n.m.

3. ZÁKLADNÍ KONCEPCE ROZVOJE ÚZEMÍ OBCE OCHRANY A ROZVOJE JEHO HODNOT

a) koncepce rozvoje území obce:

Koncepce rozvoje území vychází z požadavku na respektování a ochranu stávajících hodnot území a zástavby a to i historicky dané urbanistické koncepce zástavby. Byly respektovány i širší vazby na okolí a to u dopravní, technické infrastruktury a krajiny. Navrženy a vymezeny jsou pro další rozvoj převážně plochy bydlení. Vytvářeny budou podmínky ochrany přírody a krajiny, zvyšována její rekreační a krajinářská hodnota doplněním zeleně.

Zástavba je navrhována do nezastavěných ploch zástavby a nezbytné minimum rozšíří zastavěné území.

Je navržen rozvoj pouze funkční složky bydlení a doplnění o technickou infrastrukturu. Zpracováno je řešení krajiny včetně její ochrany a doplnění zelení.

b) ochrana a rozvoj hodnot území:

b1) urbanistická struktura

Obec Horušice leží v severovýchodní části okresu Kutná Hora v Čáslavské kotlině pod jižními svahy Železných hor. Je na hranici s krajem Pardubickým, 7 km severně od města Čáslavi. Má jednu zastavěnou část, která se rozkládá kolem silnice č. II/338.

Dnes má 139 popisných čísel a žije zde 171 obyvatel. Obec patří do kategorie malých obcí do 500 obyvatel a leží v oblasti mimo spádovou oblast výrazných pólů osídlení – Kolína či Kutné Hory. Spádovost za institucemi státní správy směřuje do Čáslavi a Kutné Hory (stavební úřad Čáslav). Cílem přirozeného obslužného spádu je Čáslav. V blízkosti 10 km východně je město Přelouč.

Obec Horušice je kolem silnice II/ 338 (procházející ze severní části řešeného území na jih) a na ni jsou napojeny místní komunikace. Zástavba v obci je nízkopodlažní. Stavební dominantou jsou stavby v hospodářském areálu.

Horušice jsou tvořeny nízkopodlažní zástavbou venkovského typu, v okrajových částech rodinnými domy podél komunikací, v okolí návsi bývalými zemědělskými usedlostmi a objekty služeb. V jejím centru je parkově upravená náves. Prostory pro nerušící výrobu a služby jsou v její západní části. Celou zástavbou prochází silnice II. a III třídy. U zástavby na jihu je sportovní areál.

V posledních desetiletích se část obytných domů využívá k rekreaci. Pro sport a rekreaci je využíváno travnaté hřiště.

Zástavba obce není pravidelná, má náves obklopenou bývalými zemědělskými usedlostmi a systém rostlých a nepravidelných komunikací obklopených zástavbou. Objekty jsou přízemní, nebo patrové se sedlovou střechou.

Severně prochází silnice č. I/2 Kutná Hora - Přelouč a železniční trať Praha – Pardubice se stanicí Chvaletice - vše mimo řešené území, ale v dosahu. Od obce 20 kilometrů severně vede dálnice D11 Praha – Hradec Králové.

Cílem návrhu je využití této pro rozvoj dobré návaznosti území a jeho výhodné polohy v blízkosti Čáslavi a Přelouče. Rekreační možnosti jsou v lesích i na okolních katastrech. Dominantou území z panoramatických pohledů jsou Železné hory.

Zástavba na jižním okraji přechází do zemědělské krajiny s menší rekreační hodnotou. Zástavba obce je nízkopodlažní. Návrh předpokládá zachovat stávající urbanistickou strukturu, především dochovanou v centru okolo návsi. Zachována bude i historická uliční síť. Bude respektována současná hladina zástavby včetně střech.

Návrh je založen na principu rozvoje (soustředění výstavby) v okolí stávající zástavby s tím, že z důvodu časté nevhodnosti terénu k výstavbě v zastavěném území obce bude nutné překročit současnou hranici zástavby do nezbytného zemědělského okolí a do přiléhající krajiny (vzhledem k situaci stávajících sítí umožnit zástavbu v navazujícím krajinném pásu). V zástavbě obce je několik volných ploch pro novou výstavbu (tím se intenzivněji využije stávající a navržené technické vybavení obce) a nebude se rozptylovat zástavba do krajiny. Takovým prostorem pro obytnou zástavbu je ve Horuších je jejich severozápadní a jižní část. Služby budou ve stávajících areálech a plochách daných v platném územním plánu.

V obci se minimálně rozvíjí rekreace formou druhého bydlení v chalupách a v rekreačních objektech. Pro sport a rekreaci je stávající hřiště. Územím protéká řeka Doubrava.

Zástavba v přímém kontaktu se zemědělskou půdou bude doplněna přechodovými prvky (zahrady, parkové plochy, zatravněné plochy, aleje...) u některých zemědělsky využívaných ploch obklopujících obec bude doplněna zeleň. To spolu s obnovou doprovodné zeleně u cest, silnic a v krajině, přinese úpravu obrazu krajiny i zvýší její rekreační hodnotu.

Do obce je zaveden vodovod a provedena kanalizace s odkanalizováním do centrální čistírny odpadních vod v řešeném území.

b2) - památkově chráněné objekty (nemovitě kulturní památky)

V řešeném území Horušice je nemovitá kulturní památka:

Areál rezidence sedleckého kláštera s hospodářským stavením, domkem, ohradní zdí a sousoším sv. Jana Nepomuckého - rejstříkové č. ÚSKP 35318/2-998 (katalogové číslo 1000147091).



areál rezidence sedleckého kláštera •

Středočeský kraj, okres Kutná Hora, Horušice, Horušice, č.p. 19

PAMÁTKOVÁ OCHRANA:

kulturní památka rejst. č. ÚSKP 35318/2-998, stav ochrany: památkově chráněno

KATALOGOVÉ ČÍSLO:

1000147091

Areál rezidence sedleckého kláštera s hospodářským stavením, domkem, ohradní zdí a sousoším sv. Jana Nepomuckého. Budova rezidence je patrová budova na osmiúhelném půdorysu s mansardovou střechou. Barokní areál z doby kolem poloviny 18. století.

Nezapsanými stavbami jsou křížky a pomníky v krajině a zástavbě. Hodnotné, ale nezapsané jsou objekty lidové architektury jako usedlosti, chalupy, drobné sakrální památky a pomník. S ohledem na měřítko územního plánu 1 : 5000 není je možno vyznačit.

Stávající zastavěné území mají stabilizovanou venkovskou zástavbu, toto by měly novostavby a dostavby respektovat. Měly by být přízemní se symetrickou sedlovou střechou obvyklého sklonu, vhodný je čtvercový půdorys budov.

V centru zástavby návrh předpokládá zachovat stávající urbanistickou strukturu, především dochovanou s řadou historicky hodnotných objektů. Zachována bude i historická uliční síť. Bude respektována současná hladina zástavby včetně střech. Zástavba přiléhajících zahrad zemědělských usedlostí bude pouze v odůvodněných případech, citlivým způsobem, respektujícím charakter zástavby

Zástavba by měla respektovat původní urbanistickou strukturu, zejména dodržení původní uliční čáry.

Ke hranici katastrálního z jihu přiléhá Krajinná památková zóna Žehušicko. Její ochrana se řídí zákonem č. 20/1997 O státní památkové péči.

Chráněná krajinná oblast Železné hory je v blízkosti, mimo hranici katastru.

b3) vývoj obce

Obec leží v prostoru, který byl v pravěku intenzivně osídlen, ovšem nejstarší osídlení zde není zdokumentováno. Pravidelné osídlování území se datuje do 11. století.

První písemná zmínka o vsi pochází z r. 1369 za vlády Karla IV. Tato obec je poprvé pojmenována v tomto roce v listině kláštera Sedleckého a od roku 1860 nese jméno Horušice. Horušice náležely pod dvě velká panství. Převážná část obce náležela sedleckému cisterciáckému klášteru, ale již v roce 1544 patřila část poddanských usedlostí v Horušicích žehušickému panství.

Po roce 1989 se Horušice jako obec osamostatnily.

b4) – archeologie

Řešené území leží v prostoru SV okraje Kutnohorska, který v pravěku nebyl intenzivně osídlen. V katastru nejsou prozatím známy archeologické památky. Jsou ale v okolních katastrech.

Archeologické památky budou vyznačeny v návrhu a zajištěna jejich ochrana.

Veškeré stavební zásahy musí být předem projednány s AÚ AV ČR dle zákona č.20/87 Sb. O státní památkové péči, ve znění zákona č. 242/92 Sb.. Umožněn musí být záchranný archeologický výzkum a u větších akcí proveden předstihový archeologický výzkum.

4 . URBANISTICKÁ KONCEPCE, VYMEZENÍ PLOCH S ROZDÍLNÝM ZPŮSOBEM VYUŽITÍ, ZASTAVITELNÝCH PLOCH, PLOCH PŘESTAVBY A SYSTÉMU SÍDELNÍ ZELENĚ

a) urbanistická koncepce

Pro rozvoj obce je uvažováno hlavně bydlení. Tato dominantní funkce bude i nadále rozvíjena. Obytná výstavba se bude rozšiřovat směrem severovýchodním a jižním.

Výroba je stabilizována na okraji zástavby Horušic. Přednostně jsou využívány vnitřní rezervy území. Plochy pro rozvoj výroby a skladů nejsou navrhovány.

Návrh předpokládá zachovat stávající urbanistickou strukturu, především dochovanou v centru s řadou historických objektů a prostorem návsi. Zachována bude i uliční síť. Bude respektována současná hladina zástavby. Zakotveno je i v regulacích jednotlivých ploch.

Urbanistická koncepce bude respektovat historické hodnoty sídla.

Navržená urbanistická koncepce vychází ze současného stavu využití, uspořádání území a zástavby. Zástavba je uprostřed zemědělsky využívané krajiny s nižším podílem zeleně.

Z toho vyplývá nutnost rozvoje rekreačních ploch uvnitř sídla, jako součást jednotlivých zón. Cílem návrhu rozvoje je využití dobré návaznosti území a jeho výhodné polohy v urbanizované oblasti tj. rozšířit možnosti zaměstnání, bydlení, rekreace a zajistit atraktivitu pro stávající obyvatele a podmínky pro jejich přírůstek.

Návrh je založen na principu rozvoje (soustředění výstavby) do stávající zástavby a nerozptylování výstavby do krajiny a narušování krajinného prostoru. Tím se intenzivněji využije stávající a navržené technické vybavení. Nově navržené plochy navazují na současnou zástavbu. Naprostá většina ploch pro zástavbu vyplňuje volné plochy v současné zástavbě anebo plochy s ní související. Plochy jsou určeny pro obytné funkce.

Objektů individuální rekreace je několik v zástavbě a jejich další rozvoj nebude navrhován. Pro sport a rekreaci je vhodná okolní krajina (vodní toky, lesy) a sportovní areál v jižní části zástavby.

Severně prochází silnice č. I/2 Kutná Hora - Přelouč a železniční trať Praha – Pardubice se stanicí Chvaletice - vše mimo řešené území, ale v dosahu. Od obce 20 kilometrů severně vede dálnice D11 Praha – Hradec Králové.

Obec má velice dobrý rekreační potenciál a zeleň uvnitř a v blízkosti (lesní porosty v okolí). Cílem návrhu je využití této dobré návaznosti území pro rozvoj a jeho výhodné polohy v blízkosti města Čáslavi a Přelouče.

Územní doprovodné aktivity, možnosti rekreace zajistí atraktivitu pro stávající obyvatele a podmínky pro jejich přírůstek. Pro stabilizaci obyvatel a jejich přírůstek jsou navrženy rozvojové plochy rodinné výstavby.

Rozvoj bude soustředěním výstavby v okolí stávající zástavby s tím, že z důvodu časté nevhodnosti terénu k výstavbě v zastavěném území obce bude nutné překročit současnou hranici zástavby do nezbytného zemědělského okolí a do přiléhající krajiny, a vzhledem k situaci stávajících sítí umožnit zástavbu v navazujícím krajinném pásu. Zachována zůstane současná hrana zástavby plynule přes zahrady přecházející do volné krajiny a zastavovány nebudou ani zahrady u zemědělských usedlostí. U zástavby obce je dostatek volných ploch pro novou výstavbu (tím se intenzivněji využije stávající a navržené technické vybavení obce) a nebude se rozptylovat výstavba do krajiny.

Sousedí s obcemi Žehušice, Bernardov, Horka I, Svatý Mikuláš, Rohozec, z Kutnohorského okresu a s obcí Chvaletice, Morašice, Litošice a Zdechovice ze sousedního kraje.

POČET OBYVATEL	171 dle ČSÚ 1.1.2022
POČET DOMŮ	139 z toho rodinné domy 90
HUSTOTA OSÍDLENÍ	0,2 obyvatel/ha
ŘEŠENÉ ÚZEMÍ	k.ú . Horušice o výměře 848 hektarů
NADMOŘSKÁ VÝŠKA	220 - 320 metrů n.m.

Zastavěné území v řešeném území tvoří: zástavba Horušic, malé zastavěné území navazující na severní zástavbu Svobodné Vsi a hospodářský areál na západním okraji území.

Horušice jsou tvořeny nízkopodlažní zástavbou venkovského typu, v okrajových částech rodinnými domy podél komunikací, v okolí návsi bývalými zemědělskými usedlostmi a objekty služeb. V jejím centru je parkově upravená náves. Prostory pro nerušící výrobu a služby jsou v její západní části. U zástavby na jihu je sportovní areál.

Zástavba je soustředěna kolem silnic II. a III. tříd, na něž se napojují místní komunikace.

b) vymezení zastavitelných ploch

V zastavěném a zastavitelném území jsou vymezeny jednotlivé funkční plochy u kterých jsou stanoveny podmínky využití v části 7 (STANOVENÍ PODMÍNEK PRO VYUŽITÍ PLOCH S ROZDÍLNÝM ZPŮSOBEM VYUŽITÍ).

Skládají se z jednotlivých funkčních ploch. Navržené záměry se týkají rozvoje zastavitelných ploch území obce – plochy pro bydlení. **Tyto plochy jsou vyznačeny v grafické části územního plánu a jeho odůvodnění ve výkresech č.1, 2 a 4.**

b1) plochy bydlení

Obytná zástavba je v obci zastoupena hlavně rodinnými domy. Většina z nich má přiléhající zahrady s ovocnými stromy. Malá část bytů je v zemědělských usedlostech.

Bytové domy v území jsou na jedné samostatné ploše. Do budoucna se s jejich stavbou neuvažuje. Výstavba jednotlivých objektů je možná v plochách obytných.

Obytná zástavba rodinných domů se bude rozvíjet většími zastavitelnými plochami v Horušicích a jedné u Sulovic. Jsou v prolukách anebo navazují na okrajové části stávající obytné zástavby.

Obytná výstavba je navržena v těchto plochách:

Označení plochy	značka	Popis plochy - funkce	Podmínky využití - omezení
Z1	BV	<u>plochy bydlení – venkovské</u> Navazuje na existující obytnou zástavbu na severu Horušic. Výměra celkem 0,16 hektaru, je pro umístění jednoho rodinného domu.	V platném územním plánu je schválena pro bydlení. Plocha je napojena na stávající komunikaci. Leží v ochranném pásmu lesa
Z2	BV	<u>plochy bydlení – venkovské</u> Navazuje na existující obytnou zástavbu na JZ Horušic. Je dostavbou druhé strany silnice. Výměra celkem 0,25 hektaru, je pro umístění 2 rodinných domů.	Plocha je napojena na stávající silnici a sítě. <u>Při umístění stavby rodinného domu bude prokázáno splnění limitních hladin hluku z navazující plochy drobné výroby v chráněném venkovním prostoru stavby.</u>
Z3	BV	<u>plochy bydlení – venkovské</u> Navazuje na existující obytnou zástavbu na východě Horušic. Je dostavbou druhé strany komunikace. Výměra celkem 0,33 hektaru, je pro umístění 2 – 3 rodinných domů.	V platném územním plánu je schválena pro bydlení. Plocha je napojena na stávající komunikaci. Je v blízkosti nemovité kulturní památky.
Z4	BV	<u>plochy bydlení – venkovské</u> Navazuje na existující obytnou zástavbu na východě Horušic. Výměra celkem 0,48 hektaru, je pro umístění 3 - 4 rodinných domů a komunikace	V platném územním plánu je její většina schválena pro bydlení. Plocha je napojena na stávající komunikaci.
Z5	BV	<u>plochy bydlení – venkovské</u> Vyplňuje nezastavěný pozemek v obytné zástavbě jihu Horušic. Výměra celkem 0,25 hektaru, je pro umístění jednoho rodinného domu	V platném územním plánu je její většina schválena pro bydlení. Plocha je napojena na stávající silnici a sítě
Z6	BV	<u>plochy bydlení – venkovské</u> Je pokračováním obytné zástavby jihu Horušic. Výměra celkem 0,09 hektaru, je pro umístění jednoho rodinného domu	V platném územním plánu je její většina schválena pro bydlení. Plocha je napojena na stávající silnici a sítě
Z7	BV	<u>plochy bydlení – venkovské</u> Navazuje na existující obytnou zástavbu sousedních Sulovic v západní části území Horušic. Je dostavbou druhé strany komunikace. Výměra celkem 0,44 hektaru, je pro umístění 2 – 3 rodinných domů	Plocha je napojena na stávající komunikaci a sítě
Z8	BV	<u>plochy bydlení – venkovské</u> Vyplňuje nezastavěný pozemek v obytné zástavbě severu Horušic. Výměra celkem 0,16 hektaru, je pro umístění jednoho rodinného domu	Plocha je napojena na stávající silnici a sítě
Z9	BV	<u>plochy bydlení – venkovské</u> Přiléhá k obytné zástavbě severu Horušic. Výměra celkem 0,0443 hektaru, je pro rozšíření pozemku sousedního domu	

Všechny plochy přiléhají ke zpevněným komunikacím a vedou kolem nich inženýrské sítě. Uvnitř zástavby je několik pozemků pro umístění jednotlivých rodinných domů.

Vytipované pozemky umožní stavbu asi 12 – 15 rodinných domů, ale po návrhové období nepředpokládáme s jejich úplným zastavěním. V zastavěném území je možno umístit několik dalších domů.

V územním řízení při umísťování obytných domů v ochranném pásmu silnic musí být prokázáno splnění limitních hladin hluku z dopravy v denní i noční době.

Při umístění stavby rodinného domu v ploše Z2 bude prokázáno splnění limitních hladin hluku z navazující plochy drobné výroby v chráněném venkovním prostoru stavby.

Při umísťování chráněných prostor staveb ke zdrojům hluku v území musí být splněn hygienický limit hluku již v chráněném venkovním prostoru těchto staveb.

Plochy umísťované v ochranných pásmech letiště musí respektovat podmínky těchto pásem.

b2) plochy občanské vybavenosti:

Jsou v území tvořeny stávajícími stavbami a zařízeními v samostatných areálech, nebo jako součást jiných ploch (obytných a smíšených). Jsou členěny do 4 ploch

- plochy občanské vybavení – veřejné (OV) (obecní úřad...)
- plochy občanské vybavení – komerční (OK) (prodejny, provozovny...)
- plochy občanské vybavení - sport (OS) (hřiště)
- plochy občanské vybavení - hřbitovy (OH)

a) Veřejná infrastruktura

Pozemky a plochy tohoto druhu občanského vybavení jsou dostatečné, jednotlivé objekty je možno umístit i v plochách bydlení.

b) Komerční infrastruktura

Zastoupena je pouze službami. Je v samostatných objektech anebo v částech obytných objektů jako smíšená funkce.

c) Hřbitovy v řešeném území nejsou. S jeho vznikem se neuvažuje.

d) Tělovýchovná a sportovní zařízení

V obci je sportoviště a hřiště na jižním okraji. Plocha sportoviště je stabilizovaná.

Neuvažuje se s dalšími plochami občanské vybavenosti. Jednotlivé objekty je možno umístit i v jiných funkčních plochách.

b3) plochy veřejných prostranství

Těmito prostory jsou náves a parkově upravené plochy v zástavbě, Spravovány a udržovány jsou obcí. Vyžadují pouze ochranu a údržbu. Parkové plochy budou i v navržené obytné zástavbě, jako součást jejich plochy.

Zastavitelné plochy bydlení nepřesahují výměru 2 hektary a proto není v nich v souladu s § 7 odst.2 vyhl. č. 501/2006 Sb. nutno vymezit veřejné prostranstvím o výměře minimálně 1000 m².

b4) plochy smíšené obytné

Zahrnují se do ní pozemky staveb pro bydlení, občanského vybavení a veřejných prostranství, zeleně a pozemky související dopravní a technické infrastruktury. Jedná se o zástavbu se smíšenými funkcemi, kde není možno a ani účelné její členění.

b5) plochy výroby a skladování:

a) Výroba průmyslová není zastoupena v řešeném území a ani se s jejím umístěním neuvažuje.

b) Drobná výroba a služby - V současné době je v obci zastoupena několika samostatnými areály. Jednotlivé provozovny jsou součástí obytné plochy. S jejím umístěním na jiné ploše se neuvažuje.

c) Výroba zemědělská a lesnická

Výroba zemědělská /orná, sady, travnatý porost / je na téměř polovině výměry území. Zemědělský areál je mimo řešené území. Jednotlivé objekty jsou součástí jiných funkčních ploch. Jejich plochy jsou stabilizované. Nový zemědělský areál v území nevznikne.

b6) plochy rekreace:

Individuelní rekreace je zastoupena chalupami a rodinnými domy nevyjmutými z bytového fondu. Zařízení veřejné rekreace v území není. Nejsou plochy rekreace rodinné a ani se s jejich umístěním neuvažuje.

Pro potřeby územního plánu jsou plochy rekreace rozděleny na :

- Plochy rekreace – individuální(RI)
- Plochy rekreace – oddechové plochy(RO)

Návrh neuvažuje se novými plochami rekreace. Rekreční funkce (objekty rodinné rekreace - chalupy) bude pouze v rámci stávajících objektů a ploch. S výstavbou objektů rodinné rekreace v krajině se neuvažuje. Ve výhledu se předpokládá další zájem o ubytování v rekreačních chalupách. Rekreční zahrádky v obci nejsou. Výstavba rekreačních objektů mimo plochy schválené v platném územním plánu se neuvažuje.

c) vymezení systému sídelní zeleně

Zejména kvůli ochraně před nežádoucím zastavěním a z důvodu zkvalitnění obytného prostředí byl v územním plánu vymezen systém sídelní zeleně a stanoveny podmínky jeho využití. Konceptce systému sídelní zeleně je tvořena následujícími funkčními plochami vymezenými v zastavěném území a v zastavitelných plochách. Podmínky jejich využití jsou uvedeny v části 7.

Plochy veřejných prostranství – (PU) - jsou vymezeny jako plochy stabilizované (stávající) menšího rozsahu. Budou navrženy v rozvojových plochách v dalších stupních dokumentace (územní a stavební řízení).

Plochy zeleně zahrady a sady – (ZZ) jsou vymezeny jako plochy stabilizované.

Plochy zeleně krajinné a plochy zeleně přírodního charakteru jsou zařazeny do funkční plochy smíšené nezastavěného území. Jsou vymezeny jako plochy stabilizované v rámci či v sousedství biokoridorů a biocenter, jako doprovodná zeleň komunikací.

Mimo funkční plochy zeleně je systém sídelní zeleně tvořen zelení, která je v územním plánu zahrnuta do jiných funkčních ploch. Ta je zastoupena zelení veřejně přístupnou, zelení soukromou (např. zahrady obytných celků, zeleň v rámci areálů občanské vybavenosti apod.), zelení solitérní a liniovou (uliční aleje, stromořadí podél silnic, doprovodná a břehová zeleň - tj. stávající interakční prvky zeleně pronikající do ploch zemědělské půdy).

Kromě respektování stávajících funkčních ploch zeleně jsou nově navrženy i další prvky zeleně (zeleň v rámci navržených interakčních prvků v krajině - doplnění ÚSES).

Pro ochranu sídelní zeleně jsou stanoveny následující principy:

- budou respektovány stávající plochy zeleně
- plochy zeleně budou realizovány v rámci jiných funkčních ploch, zejména pak v rámci nových rozvojových lokalit v podobě zeleně veřejně přístupné (v rámci ploch bydlení a ploch občanské vybavenosti) a zeleně izolační (zejména po obvodu výrobních areálů).

d) plochy zvláštního účelu – pro obranu státu

V řešeném území do této funkční plochy není začleněna plocha.

5. KONCEPCE VEŘEJNÉ INFRASTRUKTURY PODMÍNKY PRO JEJÍ UMÍSTĚNÍ, VYMEZENÍ PLOCH A KORIDORŮ PRO VEŘEJNOU INFRASTRUKTURU, VČETNĚ STANOVENÍ PODMÍNEK PRO JEJICH VYUŽITÍ :

Součástí veřejné infrastruktury jsou plochy občanské vybavenosti pro vzdělávání, zdravotnictví, sociální péči, zařízení církevní a administrativní pro správu obce. Tyto plochy je nutno ve struktuře obce hájit a přednostně využívat pro veřejné účely - jsou vymezeny pod funkčním označením **plochy občanského vybavení – veřejné (OV)**. Komerční využívání těchto ploch musí být v souladu s tímto zájmem. Pod touto funkcí jsou v územním plánu samostatně vymezeny plochy zahrnující sídlo obecního úřadu,

Nová zařízení veřejné infrastruktury je ve smyslu návrhu územního plánu možné zřizovat jako přípustnou funkci i ve stabilizovaných funkčních plochách bydlení.

Mimo občanské vybavení veřejného charakteru jsou územním plánem vymezeny následující plochy občanského vybavení:

plochy občanského vybavení – komerční (OK) (, provozovny...)

plochy občanského vybavení – sport (OS) - hřiště.

Plochy občanského vybavení stabilizované i návrhové budou respektovány v souladu s jejich hlavním, resp. přípustným a podmíněně přípustným využitím.

Jako **plochy veřejných prostranství – (PU)** (včetně veřejné zeleně - Z) jsou územním plánem funkčně vymezeny plochy, které mají významnou prostorotvornou a komunikační funkci - tedy návěsní a uliční prostory v zastavěném území obce, často v okolí objektů občanského vybavení. Uvnitř těchto funkčních ploch je nutná ochrana stávající zeleně, mimo hlavní dopravní tahy je nezbytná zejména podpora funkce obytných ulic. Zvláštní důraz je zde kladen na úpravy veřejných prostranství zejména v urbanisticky hodnotných a pohledově exponovaných lokalitách.

V rámci rozvojových lokalit budou v navazujících dokumentacích navrhovány dostatečné plochy veřejných prostranství pro obsluhu řešeného území dopravní a technickou infrastrukturou, rovněž budou navrhována veřejná prostranství za účelem uspokojení pohody bydlení obyvatel jednotlivých obytných celků.

PLOCHY DOPRAVNÍ INFRASTRUKTURY

Širší vztahy

Z hlediska dopravních vztahů leží Horušice mimo základní silniční síť. Přes řešené území neprochází dálnice ani silnice I. třídy. Území je obsluhováno silnicemi II. a III. třídy. V území není zastoupena železniční doprava. Území není dotčeno návrhem koridoru vysokorychlostní trati.

S novým úsekem silnic se neuvažuje. Trasy silnic jsou fixovány ekonomickými investicemi a jejich přeložky mimo obec nejsou uvažovány z důvodu poměrně nevelké intenzity provozu.

Zastavitelné plochy pro bydlení situované u silnic, budou navrženy tak, aby byly splněny limitní hladiny hluku z dopravy ve vnitřních chráněných prostorách staveb a ve venkovním chráněném prostoru staveb.

a) plochy silniční dopravy

Správcem silnic I. třídy je Ředitelství silnic a dálnic ČR Praha. Správcem silnic II. a III. třídy je Krajská správa a údržba silnic Středočeského kraje. Komunikace II. a III. třídy jsou v kompetenci Středočeského kraje.

Severně prochází silnice č. I/2 Kutná Hora - Přelouč a železniční trať Praha – Pardubice se stanicí Chvaletice - vše mimo řešené území, ale v dosahu. Od obce 20 kilometrů severně vede dálnice D11 Praha – Hradec Králové.

Územím neprochází silnice I. třídy. Z těchto silnic je nejbližší severně od řešeného území procházející silnice I/2.

V území je silnice č. II/338 Žehušice – Borek – Horušice – silnice I/2.

Její trasa je stabilizována. Je napojením Horušic ve směru S - J. Délka jejího úseku je asi 4 km. Je středně dopravně zatíženou komunikací. Mimo zástavbu je vedena mezi zemědělskými pozemky. Je obslužnou komunikací zástavby obce. Průjezdový profil je dostatečný. Je asfaltová, bez kolizních úseků, kromě křižovatky se silnicí III/3381. Její parametry odpovídají provozu na ni.

V území jsou silnice patřící do ostatní sítě (III. třídy):

silnice III/3381 Kobylnice ze silnice I/2 – Sulovice – Horušice - silnice I/2

Je napojením Horušic od západu / Sulovic/ ve směru Z - V. Délka jejího úseku je asi 2 km. Mimo zástavbu je vedena mezi zemědělskými pozemky. Je obslužnou komunikací části zástavby obce. Průjezdový profil je dostatečný. Je asfaltová, bez kolizních úseků. Její parametry odpovídají provozu na ni. Jedná se o poměrně málo frekventovanou asfaltovou komunikaci bez dopravních závad. Její trasa je stabilizována.

Návrh

S novým úsekem silnic II. a III. třídy se neuvažuje. Trasy silnic jsou fixovány ekonomickými investicemi a jejich přeložky mimo obec nejsou uvažovány z důvodu poměrně nevelké intenzity provozu.

Dopravní závadou je křižovatka silnice II. a III. třídy v jižní zástavbě Horušic.

Možná je její úprava a zlepšení poměrů v rámci ploch dopravních.

V ochranných pásmech pozemních komunikací nebudou navrhovány žádné, ani dočasné stavby, vyjma dopravního charakteru, popř. staveb souvisejících s pozemními komunikacemi.

Místní komunikace:

Tyto komunikace mají obslužný charakter. Tyto komunikace obsluhují jednotlivé domy a pozemky. Nejvýznamnější jsou napojení ze silnic.

Dle potřeby místní komunikace mohou být v zastavitelných plochách. Jejich parametry a umístění budou řešeny v následných stupních dokumentace (územní a stavební řízení). Podél těchto komunikací v zástavbě je nutno zřídit chodníky z důvodu bezpečnosti chodců.

Nové účelové zemědělské komunikace nejsou navrhovány.

Komunikace bude součástí veřejného prostranství v ploše Z4.

Požadavky na napojení

Dopravní napojení bude splňovat ustanovení § 9 a § 22 vyhlášky č.501/2006 Sb. O obecných technických požadavcích na využívání území.

Plochy přiléhající ke komunikaci budou splňovat požadavky pro připojení dle ustanovení § 10 zákona o pozemních komunikacích.

Ochrana proti hluku

Obytné objekty situované u silnice budou navrženy tak, aby byly splněny požadavky k ochraně venkovního a vnitřního prostoru staveb proti hluku dle platných předpisů. Případná protihluková opatření budou řešena při stavebním a územním řízení.

Doprovodná zařízení silniční dopravy

V území je garážování v samostatných garážích a zbytek na terénu. Nově řešené lokality budou mít navržen dostatečný počet parkovacích míst.

Autobusová doprava

Je provozována v území autobusy soukromého dopravce. V obci jsou zastávky v docházkových vzdálenostech.

Odstavné a parkovací plochy, garáže

Parkování je převážně na soukromých pozemcích a několika veřejných prostranstvích. Většinou se jedná o odstavná stání, která nejsou vymezena dopravními značkami svislými, ani vodorovnými. Automobily se odstavují i v ulicích. Některé areály mají vlastní parkoviště. Pro ostatní parkování jsou využívány přímo obslužné místní komunikace (pokud to jejich šířkové uspořádání umožňuje). Odstavná stání u nové zástavby musí být řešena v rámci vlastních ploch nebo objektů. Nové lokality budou mít dostatečný počet parkovacích míst.

b) plochy železniční dopravy

Řešeným územím neprochází železniční trať. Plochy tohoto druhu dopravy nejsou v řešeném území.

c) plochy letecké dopravy

Tento druh dopravy v území není zastoupen. Vojenské letiště Čáslav ležící 8 kilometrů jižně svými ochrannými pásmy území zčásti ovlivňuje.

d) pěší a cyklistická doprava

Územím prochází značená pěší trasa. Cyklostezka územím neprochází.

PLOCHY TECHNICKÉ INFRASTRUKTURY

A) VODNÍ HOSPODÁŘSTVÍ

a1) Zásobování vodou:

Obec je napojena na vodovod.

V řešeném území je vodovod, zásobování je ze skupinového vodovodu napojeného na stávající výtlak Chvaletice – Zdechovice mimo řešené území severně od Horušic. Má hlavní zásobovací řad vedený zástavbou obce podél silnice II/338 a rozvodnou vodovodní sítí s vodojemem 150 m³ severně od zástavby obce.

Kapacita potrubí a zdroje je dostatečná. Kvalita vody splňuje podmínky na pitnou vodu.

Návrh zásobování vodou

Systém zásobení obce pitnou vodou se nebude měnit ani v budoucnosti.

Napojeny na vodovod jsou všechny části zástavby.

a2) Kanalizace:

V obci je splašková kanalizace se svedením odpadních vod na čistírnu odpadních vod na západním okraji. V převážné části zástavby je gravitační, pouze v jižní části obce je několik objektů s tlakovou kanalizací s přečerpáváním.

Návrh čištění odpadních vod.

Současný stav bude ponechán. Dimenze kanalizačních stok a čistírny odpadních vod je dostatečná i pro předpokládaný rozvoj.

B) ZÁSOBOVÁNÍ TEPLEM

Vytápění stávajících objektů je převážně na plyn, případně v některých případech elektrická energie buď způsobem akumulacním anebo přímotopným.

Stávající objekty i zástavba v navržených lokalitách bude vytápěna ekologicky šetrným způsobem (kromě elektřiny - nejlépe v kombinaci s akumulací, tepelné čerpadlo, propanbutan, dřevo, biomasa, sluneční energie apod.). Je nutné omezit používání fosilních paliv s

vyšším obsahem síry a nespalitelných látek, které při spalování znečišťují přízemní vrstvu atmosféry. Souběžně s uvedenými hlavními způsoby získávání energie pro vytápění je doporučeno, například pro predehřev teplé užitkové vody, využívat i sluneční energii (pomocí solárních kolektorů), popř. další alternativní zdroje energie.

C) ZÁSOBOVÁNÍ PLYNEM, PRODUKTOVOD

Současný stav

Severní část území prochází vysokotlaký plynovod DN500, PN40. Obec je napojena na středotlaký plynovod. Plynifikace byla provedena jako sdružená akce pro více obcí (napojující obce Sulovice, Horušice, Borek, Horka I, Svobodnou Ves a Brambory). Napojení je středotlakým plynovodem z regulační stanice VTL/STL mimo řešené území mezi obcemi Sulovice - Kobylnice u silnice III. třídy napojené z vysokotlakého plynovodu DN 500 PN 40.

Rozvod je středotlaký, proveden v jednotlivých částech. Kapacita potrubí i regulační stanice je dostatečná i pro předpokládaný rozvoj obce.

Návrh

Pro další rozvoj se počítá s napojením na plyn rozvojových ploch a to pouze prodloužením řadů. Jejich dimenze je dostatečná.

Území neprochází ropovod ani produktovod.

D) ZÁSOBENÍ ELEKTRICKOU ENERGIÍ

Současný stav

Řešené území spadá v zásobování elektrickou energií do oblasti napájecího bodu 110/22 kV Čáslav (z rozvodny) je napojena vrchním vedením 22 kV. Rozvodný systém je provozován napětím 22 kV. Z něho jsou odbočky venkovního vedení 22 kV napájecí distribuční trafostanice. Stávající vedení není přetíženo.

Stávající trafostanice v obci jsou v současnosti dostačující. Se stavbou nové se neuvažuje, pokud nebude nutná pro zastavitelné plochy.

Při prováděném ověřování nebyly zjištěny a ani nejsou známy větší výkonové požadavky na elektrický příkon.

Návrh

V území je nadregionální vedení VVN 400 kV, přestavěné ze stávajícího vedení 220 kV na napětovou soustavu 400kV.

- koridor pro VPS- koridor pro záměr: dvojitě vedení 400 kV Čechy střed – Opocínek (E26 dle PÚR ČR)

V případě využití výkonových rezerv TS je nutno budovat nové vývody nízkého napětí ze stávajících transformačních stanic, protože přenosové schopnosti stávající distribuční sítě NN jsou vyčerpány. Pro potřeby rozvoje, kromě elektrického vytápění je dostatek elektrické energie. Stávající trafostanice v obci jsou v současnosti dostačující. Se stavbou nové se neuvažuje, pokud nebude nutná pro zastavitelné plochy

Napojení zastavitelných ploch bude uvažováno dle potřeby příkonu kabelovým vedením ze stávajícího vedení vedeného. Zastavitelné plochy jsou pouze pro jednotlivé rodinné domy a tak budou napojeny ze stávajícího rozvodu.

Současná koncepce zásobování systémem 22 kV je perspektivní a zůstane i ve výhledu zachována. Další požadavky na zvýšení elektrické energie je možno krýt ze stávajících trafostanic po posouzení záměru a dodržení maximální přípustné vzdálenosti místa odběru od trafostanice do 200 m. Nárůst spotřeby elektrické energie bude kryt převážně pouze výměnou stávajících trafo.

Přenosové schopnosti vrchního vedení 22 kV jsou i pro další rozvoj dostatečné a neuvažuje se s návrhem dalšího vedení. Rozvoj bytové výstavby je řešen v menších plochách soustředěných kolem stávající zástavby a k ní přiléhající, což umožňuje napojení podstatné části rozvojových ploch na stávající rozvodný systém NN i za předpokladu jeho rozšíření.

E) TELEKOMUNIKACE:

Provozovatelem kabelové sítě je Telefonika O2. Tato ústředna má dostatečnou kapacitu linek, která bude dostačující i pro další rozvoj. Je možno napojit další účastníky. Její napojení je dálkovým optickým kabelem vedeným mimo řešené území. Rozvody v zástavbě jsou kabelem.

Základnové stanice mobilního operátora v území nejsou

Řešeným územím prochází radioreléová trasa (RR) Českých radiokomunikací. Je v ní omezení nadzemní zástavby.

Koncepce radio a telekomunikačních zařízení v řešeném území se nemění. Připojení nové výstavby bude řešeno v rámci stávající kabelizace, resp. samostatnými stavbami v případě většího rozsahu výstavby.

F) SBĚR A LIKVIDACE TKO

Odpad je sbírán separovaně a likvidován. Odvoz je na skládku mimo řešené území.

Skládka TKO v obci není a ani se s jejím zřízením neuvažuje.

6. KONCEPCE USPOŘÁDÁNÍ KRAJINY, VYMEZENÍ PLOCH S ROZDÍLNÝM ZPŮSOBEM VYUŽITÍ, PLOCH ZMĚN V KRAJINĚ A PODMÍNKY JEJICH VYUŽITÍ ÚZEMNÍ SYSTÉM EKOLOGICKÉ STABILITY, PROSTUPNOST KRAJINY, PROTIEROZNÍ OPATŘENÍ, OCHRANA PŘED POVODNĚMI, REKREACE, DOBYVÁNÍ LOŽISEK NEROSTNÝCH SUROVIN.

Neurbanizované území je rozděleno na jednotlivé funkční plochy, u kterých jsou stanoveny podmínky využití v části 7.(STANOVENÍ PODMÍNEK PRO VYUŽITÍ PLOCH S ROZDÍLNÝM ZPŮSOBEM VYUŽITÍ).

Skládají se z jednotlivých funkčních ploch.

- Plochy vodní a vodních toků..... (WT)
- Plochy pole a trvalé travní porosty(AP)
- Plochy lesní(LU)
- Plochy smíšené nezastavěného území(MU)
- Plochy zeleně zahrady a sady (ZZ)
- Plochy zeleně krajinné (ZK)

a) Koncepce uspořádání krajiny

Navržená urbanistická koncepce vychází ze současného stavu využití, uspořádání území a zástavby obce. V blízkosti zástavby je krajina s vysokým podílem zeleně a tedy možností rekreace v ní. Vysoký je i koeficient ekologické stability. Plochy lesních porostů jsou stabilizovány a jsou důležitým prvkem ekologické stability.

Zástavba v přímém kontaktu se zemědělskou půdou bude doplněna přechodovými prvky (zahrady, parkové plochy, zatravněné plochy, aleje ...). Toto spolu s obnovou doprovodné zeleně, alejí u cest a silnic a vytvořením sítě nových pěších tras v krajině se zelení, přinese změnu celkového obrazu krajiny a zvýší její rekreační hodnotu. Navrženo je zvýšení pestrosti krajiny vytvářením prvků přírodního charakteru novou plošnou a liniovou zelení. To bude napomáhat ke zvětšování autoregulačních schopností krajiny a zvětšování ekologické stability. Navrženo je vytváření nových přírodních prvků v návaznosti na vodní toky a dopravní komunikace, toto bude doprovázeno posunem hranice zemědělsky obdělávaných ploch od vodních toků, komunikací a zástavby, čímž se vytvoří předpoklad k eliminaci negativních vlivů spojených se zemědělským hospodařením.

Pěší trasy v krajině propojí prvky zeleně v krajině s osídlením a komunikacemi a tím vytvoří ucelený systém. Mohou být umístěny v navržených prvcích ÚSES.

Nejvýznamnějším krajinným prvkem v území je doprovodná zeleň vodních toků. V návrhu je uvažováno s jejím rozvojem a propojením zelení přes plochy zemědělské půdy. Zachování a zkvalitnění životního prostředí bude rozšířením ploch doprovodné zeleně vodních toků.

b) Hodnoty přírodní a krajinné

Navrženo je zvýšení pestrosti krajiny vytvářením prvků přírodního charakteru - nová plošná a liniová zeleň, tím bude napomáhat ke zvětšování samoregulačních schopností krajiny a tím zvětšování ekologické stability.

Navržena je ochrana a zachování lesní a mimolesní zeleně, alejí podél cest a silnic i soliterních stromů. Rozvíjena je i zeleň uvnitř zástavby jako parkově upravené plochy ve stávající i navržené obytné zástavbě. Respektovány jsou vymezené prvky VKP a ÚSES. V biocentrech ÚSES je zakázána jakákoli stavební činnost, v biokoridorech ÚSES může být udělena výjimka k veřejně prospěšným liniovým stavbám procházejícím kolmo na biokoridor.

V krajině jsou celistvé zemědělské pozemky. V návrhu je uvažováno s jejich propojením a rozčleněním plochami zeleně. Řešení krajiny a zeleně je navrženo v souladu se zpracovaným územním systémem ekologické stability.

Návrhem je řešena ochrana a zvýraznění výhledů a krajinného panoramatu.

Zeleň

Navržená urbanistická koncepce vychází ze současného stavu využití, uspořádání území a zástavby obce. Zástavba je v příznivé poloze využívané zemědělské krajiny s nižším podílem zeleně a plochami lesů na svazích na severu a východě

Plochy v řešeném území Horušic jsou zemědělsky využívané. Rozčleněny jsou vodními toky, zelení a komunikacemi. V území bude navržena zeleň v rámci lokálních prvků ÚSES. Zástavba v přímém kontaktu se zemědělskou půdou bude doplněna přechodovými prvky (zahrady, parkové plochy, zatravněné plochy, aleje ...). Velkou plochou zeleně jsou stávající lesy v severní a východní části. Plochy lesních porostů jsou stabilizovány a jsou důležitým prvkem ekologické stability. Obdobně i travnaté porosty jsou důležitým prvkem ekologické stability.

Zemědělská půda tvoří asi 45 % z celkové výměry v katastru. Krajina jako celek je dle koeficientu ekologické stability (poměr ekologicky stabilních ploch ku ekologicky labilním plochám) je kulturní krajinou v relativním souladu. Část je orná a část travnaté plochy.

Zájmové území leží v přírodní lesní oblasti Středočeská pahorkatina. Nynější kulturní krajina potlačila původní květenu této oblasti

Podél vodních toků je doprovodná zeleň. Komunikace jsou lemovány alejemi převážně ovocných stromů a budou nahrazovány novou výsadbou okrasných stromů.

Podíl zeleně v krajině je patrný z přiložené tabulky.

Horušice	Zahrady + vinice	sady	trvalý travní porost	lesní
848 ha	13,1 ha	152 ha	55 ha	403 ha

Krajinu tvoří tyto druhy zeleně.

c1) lesní plochy

Zájmové území náleží do přírodní lesní oblasti Polabí.

Lesy jsou na ploše 403 hektarů, což je asi 45 % podíl na celkové výměře řešeného území. Katastrální území je velmi lesnaté, i drobné izolované lokality jsou v jižní a jihozápadní části území. Významná lesní plocha je mimo řešené území.

Navržena není nová plocha lesa. Navržené plochy zeleně v rámci ÚSES budou mít zastoupení lesních porostů.

c2) parkové a parkově upravené plochy

Těmito prostory jsou návěs a parkově upravené plochy, spravovány a udržovány jsou obcí. Vyžadují pouze ochranu a údržbu. Parkové plochy jsou v navržené rodinné zástavbě jako veřejná prostranství.

c3) hřbitovy

V řešeném území není. S jeho zřízením se neuvažuje.

c4) zeleň sadů, zahrad

Plochy a zahrady jsou stabilizovány a díky porostu jsou dalším prvkem ekologické stability. Velké zahrady jsou u bývalých zemědělských usedlostí. Plochy zahrad jsou navrženy u nové rodinné zástavby jako součást jejich plochy.

Intenzivní sady v území jsou zastoupeny. Jejich plochy se ale výrazně zmenšily.

c5) doprovodná a ochranná zeleň, aleje, stromořadí.

Podél vodotečí je doprovodná zeleň. Nejvýznamnější je podél Doubravy. Menšího rozsahu je jako doprovod dalších toků. Komunikace jsou lemovány alejemi stromů (ovocné budou nahrazovány výsadbou okrasných stromů).

Zeleň bude doplněna jako doprovod několika účelových komunikací.

c6) travnaté porosty.

Trvalý travní porosty jsou jako kosené louky v krajině i obklopující zástavbu. Největší plochy jsou v jižní části území. Menší plochy lemuje komunikace a okraje lesních a parkových porostů. Obdobně i travnatý povrch mají plochy na návších v zástavbě. Část nivy v inundačním pásu vodních toků je zatravněna.

Nové plochy jsou navrhovány jako součást lemuje ploch zeleně (vodních toků, komunikací a ploch vysoké zeleně) v systému ÚSES a jeho prvků.

e) plochy zemědělské:

Zemědělská půda tvoří asi 45% z celkové výměry v katastru. Část je orná, sady a část travnaté plochy.

Krajina jako celek je dle koeficientu ekologické stability (poměr ekologicky stabilních ploch ku ekologicky labilním plochám) je kulturní krajinou v relativním souladu.

V řešeném území nejsou zpracovány a projednány pozemkové úpravy.

Podíl jednotlivých kultur je v příložené tabulce

Horušice 848 ha	orná	zahrady + vinice	sady	trvalý travní porost	lesní	vodní	zastavěné	ostatní
	184 ha	13,1 ha	152 ha	55 ha	403 ha	6 ha	8,8 ha	16,6 ha

Zemědělské půdy celkem 405 ha.

Závlahy a meliorace: V řešeném území je plošné odvodnění pozemků. Dílčí drenáže jsou svedeny otevřenými příkopy do vodotečí. Odvodňovací zařízení – drenáž je majetkem vlastníků a nesmí být jakoukoliv stavbou porušena.

V dokumentaci jsou zakresleny vodní díla - hlavní odvodňovací zařízení (HOZ). Pro umožnění výkonu jejich správy a údržby je nutné zachovávat podél zakrytých úseků HOZ nezastavěný manipulační pruh o šíři 4 m od osy potrubí na obě strany a podél otevřených HOZ 6 m oboustranný manipulační pruh. Nejsou dotčeny prvky ÚSES (navrženými ani stávajícími). Jsou respektovány a zachována jejich funkčnost. Nebudou do nich vypouštěny žádné odpadní ani dešťové vody.

Krajinu vytváří i vodní plochy a toky. Území spadá do povodí středního Labe (od Doubravy po Cidlinu). Vodní plochy jsou v krajině a u zástavby.

Území patří do povodí významného toku - řeka Doubrava. Je na jižní hranici řešeného území. Kvalita a čistota vody je dobrá.

Případné nové vodní plochy budou řešeny v jiných funkčních plochách.

Ochrana před povodněmi:

V řešeném území je řeka Doubrava, má stanovena záplavová pásma. K zaplavování zástavby v okolí toků v řešeném území nedochází.

Platí omezení pro činnosti v záplavovém území vyplývající z § 67 vodního zákona.

Územní plán umožňuje revitalizaci vodotečí a počítá s pozitivním protipovodňovým přínosem celkové revitalizace potoka. Žádoucí je i zajištění adekvátní propustnosti koryt toků v exponovaných profilech zastavěného území obce, příp. realizace dalších dílčích protipovodňových opatření.

Pro potřeby správy a údržby vodního toku je nutné zachovávat volný nezastavěný manipulační pruh v šíři 8 m od břehové čáry významného vodního toku a u ostatních v šíři 6 metrů. Do záplavových pásem není navrhována zástavba.

e) Ochrana přírody

V řešeném území nejsou evropsky významné lokality (Natura) a ani ptačí oblasti.

V území nejsou chráněná území přírody.

Z hlediska zvláště chráněných druhů rostlin a živočichů, v řešeném území se dle údajů Nálezové databáze ochrany přírody Agentury ochrany přírody a krajiny ČR, nachází biotopy zvláště chráněných druhů. Návrh do těchto biotopů nezasahuje. Rozvíjí pouze zastavěné území.

Navržené funkční využití nemá vliv na další problematiku vyplývající ze zvláštních právních předpisů.

Památné stromy nejsou v území.

NÁVRH ÚZEMNÍCH SYSTÉMU A PRVKU EKOLOGICKÉ STABILITY

Struktura ÚSES byla převzata dle požadavku ze zadání územního plánu - z aktuálního ÚP a ZÚR. Jako veřejné prospěšná opatření bylo ze ZÚR převzato: RK 1327 Oklika – Litošice a RK 1332 Doubrava.

Cílem bylo vymezit územní systém ekologické stability tak, aby byla co nejméně narušena stávající vlastnická struktura pozemků a aby byla respektována stávající cestní síť. Samozřejmostí je, že návrh ÚSES respektuje a vychází z dochovaných přírodně blízkých biotopů. Zbytky přírodních struktur do ÚSES zapojil taktéž generel lokálního systému, z něhož je v návrhu vycházeno.

Úroveň systému nadmístní

V řešeném území je na jihu stávající osou celé sítě regionální biokoridor RK 1332 Doubrava podél stejnojmenné řeky s několika biocentry mimo řešené území podél ní. Je základní kostrou systému ÚSES v řešeném území. Je navržen jako rozšířený pás břehového porostu doplněný pruhem zeleně. Na něj navazují další biokoridory podél menších toků, mezí, polních cest, travnatých pásů, alejí doprovázejících komunikace.

Na severu v řešeném území je regionální biokoridor RK 1327 Oklika – Litošice vede v lesích na severu území s regionálními biocentry RBC u Litošic a RBC Pod Spáleným mlýnem mimo řešené území.

Úroveň lokální

Řešeným územím prochází lokální biokoridor (označen LBK1957703) vymezený podél cesty na jihu území. Napojuje se na stejný prvek ze sousedního území obce Horka I. Je nefunkční, je nutno ho vymezit na zemědělské půdě. Na jeho severním konci je vloženo funkční lokální biocentrum (LBC1 V řadách 7957702). Dále prochází územím trasa biokoridoru U obecního lesa, spojující toto biocentrum s biokoridorem LBK 1957701 Na kopách, navazujícího na biokoridor ze sousedního území obce Svatý Mikuláš. Jeho trasa pokračuje ve směru Z – V přes funkční biocentrum LBC 2, 7957702 U Korábu. Funkčním biokoridorem procházejícím lesními porosty je LBK 1957702 Horušické polesí.

Podle Metodiky zpracování ÚSES do územních plánů obcí je „hlavním cílem vytváření územních systémů ekologické stability krajiny, trvalé zajištění biodiversity, biologické rozmanitosti, která je definována jako variabilita všech žijících organismů a jejich společenstev a zahrnuje rozmanitost v rámci druhů, mezi druhy a rozmanitost ekosystémů. Podstatou územních systémů ekologické stability je vymezení sítě přírodně blízkých ploch v minimálním územním rozsahu, který už nelze dále snižovat bez ohrožení ekologické stability a biologické rozmanitosti území. Je však zřejmé, že vymezení, ochrana a případné doplňování chybějících částí této sítě je pouze jedním z kroků k trvale udržitelnému využívání krajinného prostoru, protože existence takovéto struktury v území nemůže ekologickou stabilitu ani biodiversitu zajistit sama o sobě; je pouze jednou z nutných podmínek pro její zajištění.“

Vzhledem k tomu, že v krajině se vyskytuje velmi vysoký podíl ekologicky stabilních ploch a krajina jako celek je ekologicky stabilní, spočívá návrh ÚSES ve využití stávajících ekologicky hodnotných lokalit jako základu, který bude doplněn systémem prvků. Je to síť biokoridorů a biocenter navržená tak, aby byla vzájemně propojena podobná si stanoviště pro umožnění komunikace jednotlivých biocenter.

Cílem bylo vymezit územní systém ekologické stability tak, aby byla co nejméně narušena stávající vlastnická struktura pozemků a aby byla respektována stávající cestní síť. Samozřejmostí je, že návrh ÚSES respektuje a vychází z dochovaných přírodně blízkých biotopů. Zbytky přírodních struktur do ÚSES zapojil taktéž generel lokálního systému, z něhož je v návrhu vycházeno.

Podle Metodiky zpracování ÚSES do územních plánů obcí je „hlavním cílem vytváření územních systémů ekologické stability krajiny, trvalé zajištění biodiversity, biologické

rozmanitosti, která je definována jako variabilita všech žijících organismů a jejich společenstev a zahrnuje rozmanitost v rámci druhů, mezi druhy a rozmanitost ekosystémů. Podstatou územních systémů ekologické stability je vymezení sítě přírodě blízkých ploch v minimálním územním rozsahu, který už nelze dále snižovat bez ohrožení ekologické stability a biologické rozmanitosti území. Je však zřejmé, že vymezení, ochrana a případné doplňování chybějících částí této sítě je pouze jedním z kroků k trvale udržitelnému využívání krajinného prostoru, protože existence takovéto struktury v území nemůže ekologickou stabilitu ani biodiverzitu zajistit sama o sobě; je pouze jednou z nutných podmínek pro její zajištění.“

Síť biokoridorů a biocenter je doplněna interakčními prvky – v návrhu územního plánu plochy krajinné zeleně nízké a doprovodné. Cílovým stavem prvků ÚSES jsou přirozená a přírodě blízká společenstva.

Prvky ÚSES jsou zakresleny v grafické části územního plánu.

Podmínky využití

Pro funkční využití ploch biocenter je:

- přípustné:

- založení nefunkčních prvků ÚSES (biocenter)
- podpora přirozených porostů
- současné využití;
- využití zajišťující přirozenou druhovou skladbu bioty odpovídající trvalým stanovištním podmínkám;
- jiné jen pokud nezhorší ekologickou stabilitu; změnou nesmí dojít ke znemožnění navrhovaného využití nebo zhoršení přírodní funkce současných ploch ÚSES;
- revitalizace vodních toků je žádoucí
- Tvar a lokalizaci biocenter je možné upravit v rámci pozemkových úprav, za předpokladu dodržení maximálních a minimálních rozměrů dle metodiky ÚSES.

- podmíněné:

- pouze ve výjimečných případech nezbytně nutné liniové stavby, vodohospodářská zařízení, ČOV atd.; umístěny mohou být jen při co nejmenší zásahu a narušení funkčnosti biocentra;

- nepřípustné:

- změny funkčního využití, které by snižovaly současný stupeň ekologické stability daného území zařazeného do ÚSES (změna druhu pozemku s vyšším stupněm ekologické stability, např. z louky na ornou půdu), které jsou v rozporu s funkcí těchto ploch v ÚSES;
- jakékoliv změny funkčního využití, které by znemožnily či ohrozily funkčnost biocenter nebo územní ochranu ploch navrhovaných k začlenění do nich;
- rušivé činnosti jako je umístování staveb, odvodňování pozemků, úpravy toků, intenzifikace obhospodařování, odlesňování, těžba nerostných surovin apod., mimo činnosti podmíněné;

•

Pro funkční využití ploch biokoridorů je:

- přípustné:

- založení nefunkčních prvků ÚSES (biocenter)
- podpora přirozených porostů;
- současné využití
- využití zajišťující vysoké zastoupení druhů organismů odpovídajících trvalým stanovištním podmínkám při běžném extenzivním zemědělském nebo lesnickém hospodaření (trvalé travní porosty, extenzivní sady, lesy apod.);
- jiné jen pokud nezhorší ekologickou stabilitu; přitom změnou nesmí dojít ke znemožnění navrhovaného využití nebo zhoršení přírodní funkce současných ploch ÚSES;
- Revitalizace vodních toků je žádoucí.

- Rozměry, délku a trasu biokoridorů je možné upravit v rámci pozemkových úprav, za předpokladu dodržení maximálních a minimálních rozměrů dle metodiky ÚSES.
- podmíněné:
- pouze ve výjimečných případech nezbytně nutné liniové stavby křížící biokoridor pokud možno kolmo, vodohospodářské zařízení, ČOV atd.; umístěny mohou být jen při co nejmenším zásahu a narušení funkčnosti biokoridoru
- nepřipustné:
- změny funkčního využití, které by snižovaly současný stupeň ekologické stability daného území zařazeného do ÚSES (změny druhu pozemku s vyšším stupněm ekologické stability na druh s nižším stupněm ekologické stability, např. z louky na ornou půdu), které jsou v rozporu s funkcí biokoridoru;
 - jakékoliv změny funkčního využití, které by znemožnily či ohrozily územní ochranu a založení chybějících částí biokoridorů, rušivé činnosti jako je umísťování staveb, odvodňování pozemků, úpravy toků, intenzifikace obhospodařování, odlesňování, těžba nerostných surovin apod., mimo činností podmíněných.

konceptce

Vzhledem k tomu, že v krajině se vyskytuje velký podíl ekologicky stabilních ploch a krajina jako celek se jeví jako ekologicky stabilní, spočívá návrh ÚSES ve využití co největšího počtu ekologicky hodnotných lokalit jako základu. Doplní ho systém prvků, tj. síť biokoridorů a biocenter navržená tak, aby byla vzájemně propojena podobná si stanoviště pro umožnění komunikace jednotlivých biocenter.

Obnova by měla využívat místních dřevin, uplatňována clonná obnova s dlouhou obnovní dobou a výhledově s přechodem na výběrový hospodářský systém. V porostech by měl být předržován určitý podíl starých, zdravých jedinců, podporována přirozená obnova a imisní odolnost a věková diferenciacie. Luční porosty by měly být extenzivně obhospodařovány s jednou, maximálně 2 sečemi, bez hnojení a dalších technických zásahů do porostu. Luční partie pravidelně kosit, nehnojit a nedosévat.

V biocentrech ÚSES je zakázána jakákoli stavební činnost v biokoridorech ÚSES může být udělena výjimka k veřejně prospěšným liniovým stavbám procházejícím kolmo na biokoridor. V těchto prvcích nesmí být měněny druhy pozemků na ornou půdu. Podél vodních toků a ploch budou ponechány zatravněné pásy.

U vymezených prvků se při pozemkových úpravách připouští korekce jejich tras či lokalizace.

f) Prostupnost krajiny a ochrana proti erozi:

Vyšší propustnost krajiny a její rekreační možnosti se zvýší vytvořením nových procházkových tras v okolí toků a nově navržených cest ve stávající a navržené zeleni. Ochrannou zelení s funkcí protierozní a protihlukovou je navržená doprovodná zeleň cest.

g) Ochrana před povodněmi:

Územím protéká významný tok řeka Doubrava. Rozhodnutím Krajského úřadu Středočeského kraje, odboru životního prostředí a zemědělství ze dne 25.4.2004 zn. 3079-30754/05/OŽV/V-Ví bylo stanoveno záplavové území řeky Doubravy.

Zástavba není navrhována v blízkosti řeky a záplavových pásmech z důvodu možného zaplavování. Územní plán umožňuje revitalizaci u páteřních vodotečí a počítá s pozitivním protipovodňovým přínosem celkové revitalizace. Žádoucí je i zajištění adekvátní propustnosti koryt toků v exponovaných profilech zastavěného území obce, příp. realizace dalších dílčích protipovodňových opatření. U nové zástavby budou dešťové vody likvidovány na vlastním pozemku z důvodu zlepšení odtokových poměrů v území.

V řešeném území jsou toky. K zaplavování zástavby v území nedochází. V okolí toků, není zástavba. Území není oblastí s nejvyšší mírou povodňového nebezpečí. Zástavba není navrhována v blízkosti toků z důvodu možného zaplavování. Územní plán umožňuje revitalizaci u páteřních vodotečí a počítá s pozitivním protipovodňovým přínosem celkové revitalizace. Žádoucí je i zajištění adekvátní propustnosti koryt toků v exponovaných profilech zastavěného území obce, příp. realizace dalších dílčích protipovodňových opatření. U nové zástavby budou dešťové vody likvidovány na vlastním pozemku z důvodu zlepšení odtokových poměrů v území.

Pro potřeby správy a údržby vodního toku je nutné zachovávat volný nezastavěný manipulační pruh v šíři 8 m od břehové čáry významného vodního toku a u ostatních v šíři 6 metrů.

h) plochy rekreace:

K rekreaci v zástavbě slouží parkově upravené plochy ve středu zástavby a hřiště.

Individuelní rekreace je zastoupena chalupami a rodinnými domy nevyjmutými z bytového fondu. Zařízení veřejné rekreace v území není. Nejsou plochy rekreace rodinné a ani se s jejich umístěním neuvažuje.

Žáky a okolí jsou vhodné pro pěší turistiku i cykloturistiku. Územím prochází turistické trasy. V území jsou pobytové louky, ale nejsou plochy hromadné rekreace.

Pro potřeby územního plánu jsou plochy rekreace rozděleny na :

- Plochy rekreace – individuální(RI)
- Plochy rekreace – oddechové plochy(RO)

Návrh neuvažuje se novými plochami rekreace. Rekreční funkce (objekty rodinné rekreace - chalupy) bude pouze v rámci stávajících objektů a ploch. S výstavbou objektů rodinné rekreace v krajině se neuvažuje. Ve výhledu se předpokládá další zájem o ubytování v rekreačních chalupách. Rekreční zahrádky v obci nejsou.

Ch) dobývání ložisek nerostných surovin

Ch1) Poddolování, sesuvy, ložiska nerostných surovin:

Poddolované území není v řešeném území evidováno.

Sesuvy tj. území s nepříznivými inženýrsko-geologickými poměry ve smyslu zákona č.62/1988 Sb., v platném znění, se zde nevyskytují.

V řešeném území není ložisko nerostných surovin.

Bude respektováno chráněné ložiskové území, které je v řešeném území evidováno /ložisko stavebního kamene - č. 03430000, Chvaletice II./ - vymezení limitu v souladu s § 18, 19 horního zákona.

Ch2) Skládky a těžebny

V řešeném území nejsou.

Další limity v území

O1) Ochranná pásma zemědělských areálů

Zemědělský areál, neslouží pro živočišnou výrobu. Je v dostatečné vzdálenosti od obytné zástavby, nyní je drobná výroba.

O2) Požární zabezpečení:

Jako požární zabezpečení slouží v obci vodní plochy. V Horuších je požární nádrž. Vodovod je osazen požárními hydranty. Nově navržené komunikace budou mít parametry pro příjezd požární techniky.

O3) Požadavky z hlediska civilní ochrany: jsou uvedeny v § 20 vyhlášky č.380/2002 Sb.

K varování obyvatelstva je požární siréna a využít může být i místní rozhlas. V území nejsou stálé tlakově odolné kryty. Ukrytí obyvatel je možné v plochách výroby a občanského vybavení. Nouzové ubytování je možno provizorně. Stravování v obci možno v restauraci. Zdravotnické zabezpečení je mimo území. Nouzové zásobení elektrickou energií je pouze z generátorů, vodou z cisteren. Mimořádné události (havárie...) se v území nepředpokládají.

O4) Požadavky z hlediska obrany státu:

Dotčený orgán státní správy pro zajišťování obrany ČR je Ministerstvo obrany.

Celé správní území obce obce Horušice se nachází ve vymezeném území Ministerstva obrany:

- OP SRE - Ochranné pásmo radiolokačního zařízení, které je nutno respektovat podle ustanovení § 37 zákona č. 49/1997 Sb. o civilním letectví. V tomto území lze umístit a povolit níže uvedené stavby jen na základě závazného stanoviska Ministerstva obrany (dle ustanovení § 175 odst.1 zákona č. 183/2006 Sb. o územním plánování a stavebním řádu) – viz ÚAP – jev 102a. Jedná se o výstavbu (včetně rekonstrukce a přestavby) větrných elektráren, výškových staveb, venkovního vedení vvn a vn, základnových stanic mobilních operátorů. V tomto vymezeném území může být výstavba větrných elektráren, výškových staveb nad 30 m nad terénem a staveb tvořících dominanty v terénu výškově omezena nebo zakázána.

- OP radaru PVO, které je nutno respektovat podle ustanovení § 37 zákona č. 49/1997 Sb. o civilním letectví. V tomto území lze vydat územní rozhodnutí a povolit níže uvedené stavby jen na základě závazného stanoviska Ministerstva obrany (dle ustanovení § 175 odst. 1 zákona č. 183/2006 Sb. o územním plánování a stavebním řádu) – viz ÚAP – jev 102a. Jedná se o výstavbu (včetně rekonstrukce a přestavby) větrných elektráren, výškových staveb, venkovního vedení vvn a vn, základnových stanic mobilních operátorů. V tomto vymezeném území může být výstavba větrných elektráren, výškových staveb nad 30 m nad terénem a staveb tvořících dominanty v terénu výškově omezena nebo zakázána.

Celé správní území obce se nachází ve vymezeném území Ministerstva obrany:

- LK D - létání ve vzdušném prostoru k ochraně letového provozu na letištích a letadel letících na okruhu (dle ustanovení § 175 odst. 1 zákona č. 183/2006 Sb. o územním plánování a stavebním řádu), který je nutno respektovat podle ustanovení § 41 zákona č. 49/1997 Sb. o civilním letectví. V tomto vymezeném území lze umístit a povolit výstavbu vysílačů, výškových staveb, staveb tvořících dominanty v terénu, větrných elektráren, speciálních staveb, zejména staveb s vertikální ochranou (např. stělnice, nádrže plynu, trhací jámy), venkovního vedení vn a vnn, rozšíření stávajících nebo povolení nových těžebních prostorů (dle ustanovení § 175 odst. 1 zákona č. 183/2006 Sb. o územním plánování a stavebním řádu) jen na základě závazného stanoviska Ministerstva obrany - viz jev ÚAP -102a. Ve vzdušném prostoru vyhlášeném od země je nutno posoudit také výsadbu vzrostlé zeleně. Výstavba včetně výstavby VE a výsadba může být výškově omezena nebo zakázána.

Do správního území obce zasahuje vymezené území Ministerstva obrany:

- Ochranné pásmo letiště Čáslav, které je nutno respektovat podle ustanovení § 37 zákona č. 49/1997 Sb. o civilním letectví. V tomto vymezeném území (dle ustanovení § 175 odst. 1 zákona č. 183/2006 Sb. o územním plánování a stavebním řádu) lze vydat územní rozhodnutí a povolit nadzemní stavbu jen na základě závazného stanoviska Ministerstva obrany. Z důvodu bezpečnosti letového provozu je nezbytné projednat rovněž výstavbu

vodních ploch, výsadbu vzrostlých dřevin, zakládání nových porostů, zakládání nových nebo rozšíření původních skládek, rozšíření stávajících nebo povolení nových těžebních prostorů, realizaci staveb či zařízení tvořících dominanty v terénu, vysílačů, vzdušných vedení vn a vvn, fotovoltaických elektráren speciálních staveb, zejména staveb s vertikální ochranou (např. střelnice, nádrže plynu, trhací jámy) (dle ustanovení § 175 odst. 1 zákona č. 183/2006 Sb. o územním plánování a stavebním řádu) – viz ÚAP – jev 102a. V tomto vymezeném území může být výstavba, výsadba a ostatní uvedené činnosti omezeny nebo zakázány. Součástí OP letišť je OP se zákazem staveb. V tomto OP je zákaz realizace leteckých staveb. (Výjimku v mimořádném případě, může na základě komplexního posouzení povolit Ministerstvo obrany)

Na celém správním území je zájem Ministerstva obrany posuzován z hlediska povolování níže uvedených druhů staveb podle ustanovení § 175 zákona č. 183/2006 Sb. (dle ÚAP jev 119). Na celém správním území umístit a povolit níže uvedené stavby jen na základě závazného stanoviska Ministerstva obrany:

- výstavba, rekonstrukce a opravy dálniční sítě a všech silnic I. a II. třídy
- výstavba, rekonstrukce a opravy silnic III. třídy a místních komunikací v blízkosti vojenských areálů, objektů důležitých pro obranu státu a vojenských újezdů
- výstavba a rekonstrukce železničních tratí a jejich objektů
- výstavba vodních nádrží (rybníky, přehrady)
- umístění staveb a zařízení vysokých 75 m a více nad terénem,
- umístění staveb a zařízení vysokých 30 m a více na přirozených nebo umělých vyvýšeninách, které vyčnívají 75 m a výše nad okolní krajinu
- umístění zařízení, která mohou ohrozit bezpečnost letového provozu nebo rušit funkci leteckých palubních přístrojů a leteckých zabezpečovacích zařízení, zejména zařízení průmyslových závodů, vedení vysokého a velmi vysokého napětí, energetická zařízení, větrné elektrárny a vysílací stanice
- veškerá výstavba dotýkající se nemovitostí (pozemky a stavby) ve vlastnictví ČR, v příslušnosti hospodařit s majetkem státu Ministerstva obrany

V návrhu územního plánu jsou vyznačena a respektována výše uvedené omezení.

Ochrana proti hluku

Obytné objekty situované u silnice budou navrženy tak, aby byly splněny požadavky k ochraně venkovního a vnitřního prostoru staveb proti hluku dle platných předpisů. Případná protihluková opatření budou řešena při stavebním a územním řízení.

7. STANOVENÍ PODMÍNEK PRO VYUŽITÍ PLOCH S ROZDÍLNÝM ZPŮSOBEM VYUŽITÍ, PROSTOROVÉ USPOŘÁDÁNÍ, PODMÍNKY OCHRANY KRAJINNÉHO RÁZU

Území je rozděleno na plochy (zastavěné, zastavitelné nebo nezastavitelné):

A) Plochy bydlení – hromadné		(BH)
A1) Plochy bydlení – venkovské		(BV)
A2) Plochy bydlení – individuální		(BI)
B) Plochy občanské vybavení	veřejné	(OV)
	komerční	(OK)
	sport	(OS)
C) Plochy rekreace individuální		(RI)
C1) Plochy rekreace oddechové plochy		(RO)
D) Plochy veřejná prostranství všeobecná		(PU)
E) Plochy dopravní infrastruktury silniční		(DS)
F) Plochy technické infrastruktury vodní hospodářství		(TW)
H) Plochy výroba a skladování - zemědělská a lesnická		(VZ)
CH) Plochy výroba a skladování- drobná a služby		(VD)
I) Plochy vodní a vodních toků		(WT)
J) Plochy zemědělské - pole a trvalé travní porosty		(AP)
K) Plochy lesní všeobecné		(LU)
L) Plochy smíšené nezastavěného území všeobecné		(MU)
M) Plochy zeleně zahrady a sady		(ZZ)
N) Plochy zeleně krajinná		(ZK)
O) Plochy zemědělské - trvalé kultury		(AT)

A . Plochy bydlení hromadné (BH)
1. převažující účel využití (hlavní využití) - výlučně pro bydlení v bytových domech s možností oddechu a rekreace, s příměsí nerušících obslužných funkcí místního významu
2. Ve vymezeném území je přípustné: - bytové domy - sportovní a rekreační plochy (pro potřeby obyvatel domů) - veřejná zeleň, liniová a plošná, vodní plochy a toky, veřejná prostranství - drobné doplňkové stavby (pergoly, terasy, kolny, skleník...) - odstavná stání a garáže pro potřeby těchto domů
3. Ve vymezeném území je podmíněně přípustné: - služby a drobné provozovny charakteru služeb /stavby souvisejícího občanského vybavení/ které svým provozem a případnými negativními vlivy (hluk, zápach a pod ...) nepřesáhly hranice této provozovny, případně pozemku, který je k jejímu provozu a svým charakterem a kapacitou nezvyšují dopravní zátěž v území. Budou pouze v rámci objektů bydlení. - stavby občanského vybavení charakteru služeb, malé zařízení služeb a obchodní o výměře do 1000 m ² nezbytné plochy technické a dopravní infrastruktury, místní komunikace pro potřeby tohoto území rodinné domy
4. Ve vymezeném území je nepřípustné: - letní kina a otevřená zábavná zařízení - hospodářství zemědělských provozoven a sklady, technické vybavení, odstavné plochy a garáže (mimo pro osobní vozidla) - zpracovatelské provozovny zemědělských podniků a lesnických provozů, průmyslová výroba - stavby pro výrobu a skladování průmyslové, zemědělské stavby, servisy a ČSPH
Regulativy prostorových poměrů a výšky zástavby: V těchto plochách bude prováděna výstavba vhodným způsobem tzn. respektující dané místní podmínky a do výšky maximálně stávajících domů. Zastavenost pozemku maximálně 50 %.

A1. Plochy bydlení - venkovské (BV)
1. převažující účel využití (hlavní využití) Výlučně bydlení předměstského a venkovského charakteru v rodinných domech s odpovídajícím zázemím užitkových zahrad a omezeným chovem domácího zvířectva, s příměsí nerušících obslužných funkcí místního významu a související dopravní a technickou infrastrukturou
2. Ve vymezeném území je přípustné: - rodinné domy - dočasné ubytování (max. 12 lůžek) - sportovní a rekreační plochy (pro potřeby obyvatel domů - max. 600 m ² plochy pozemku) - stavby pro chovatelství do 25m ² pro vedlejší zemědělské samozásobitelské hospodářství - veřejná zeleň, liniová a plošná, vodní plochy a toky veřejná prostranství - doplňkové stavby (pergoly, terasy, kolny, skleník, zimní zahrady...) související s bydlením - garáže pro potřeby domů

3. Ve vymezeném území je podmíněně přípustné:

- malé ubytovací zařízení a zařízení pro staré občany (maximálně 15 lůžek)
- služby, stavby pro obchod o výměře pozemku do 1000 m², stravovací zařízení pro jeho obsluhu
- stavby pro rodinnou rekreaci – pouze v zastavěném území
- řemeslné provozovny pro obsluhu tohoto území (stodoly, drobné výroby, řemeslné dílny a služby) ,které svým provozem a případnými negativními vlivy (hluk, zápach a pod ...) nepřesáhly hranice této provozovny, případně pozemku, který je k jejímu provozu využíván (svým provozováním a technickým zařízením nenarušují užívání staveb a zařízení ve svém okolí a nesnižují kvalitu prostředí souvisejícího území a svým charakterem a kapacitou nezvyšují dopravní zátěž v území)
- kulturní, školská, zdravotnická a sportovní zařízení sloužící pro obsluhu tohoto území,
- parkoviště a odstavná stání pro osobní vozidla
- bytové domy (které mají více než 3 byty)
- nezbytné plochy technické a dopravní infrastruktury, místní komunikace

4. Ve vymezeném území je nepřípustné:

- letní kina a otevřená zábavná zařízení
- hospodářství zemědělských provozoven (s výjimkou chovu domácích a drobných zvířat v přiměřeném omezeném množství) a sklady, technické vybavení, odstavné plochy a garáže pro nákladní vozidla
- stavby pro výrobu a skladování průmyslové, zemědělské stavby, servisy a čerpací stanice pohonných hmot

Regulativy prostorových poměrů a výšky zástavby:

V těchto plochách bude prováděna výstavba vhodným způsobem tzn. respektující dané místní prostředí, jeho měřítko a tvarosloví.

- chov domácích a drobných zvířat v přiměřeném (omezeném) množství, vzdálenost objektů hospodářských zvířat a odpadu (hnojišť) od oken obytl. domů minimálně 15 m, nutno zajistit hygienicky nezávadný provoz, vzhledově nesmí narušovat prostředí, stavby musí odpovídat stavebnímu zákonu

- v případě možnosti připojení na veřejné sítě je povinnost jejich využití

Zastavěnost pozemku u nové výstavby maximálně 40 %. Objekty budou mít maximálně 2 nadzemní podlaží a podkroví. Respektována bude současná hladina zástavby.

A2 Plochy bydlení - individuální (BI)

1. převažující účel využití (hlavní využití)

výlučně bydlení městského charakteru v rodinných domech, s příměsí nerušících obslužných funkcí místního významu, se související dopravní a technickou infrastrukturou

2. Ve vymezeném území je přípustné:

- rodinné domy
- sportovní a rekreační plochy (pro potřeby obyvatel domů- maximálně 600 m² plochy pozemku)
- veřejná zeleň, liniová a plošná, vodní toky a plochy, veřejná prostranství
- doplňkové stavby (pergoly, terasy, kolny, skleníky, zimní zahrady...) související s bydlením
- garáže pro potřeby domů o zastavěné ploše maximálně 40 m²
- fotovoltaické panely je přípustné umístit na střechy hlavních a doplňkových staveb a vyrobená energie bude sloužit pro potřeby dotčené nemovitosti.

3. Ve vymezeném území je podmíněně přípustné:

- malé ubytovací zařízení a zařízení pro staré občany (maximálně 15 lůžek)
- služby, stavby pro obchod o výměře pozemku do 200 m², stravovací zařízení pro jeho obsluhu
- stavby pro rodinnou rekreaci
- kulturní, školská, zdravotnická a sportovní zařízení sloužící pro obsluhu tohoto území,
- parkoviště a odstavná stání pro osobní vozidla
- bytové domy (které mají více než 3 byty)
- nezbytné plochy technické a dopravní infrastruktury, místní komunikace

4. Ve vymezeném území je nepřípustné:

- provozovny pro obsluhu tohoto území (drobné výroby, řemeslné dílny a služby) ,i kdyby svým provozem a případnými negativními vlivy (hluk, zápach a pod ...) nepřesáhly hranice této provozovny, případně pozemku, který je k jejímu provozu využíván (svým provozováním a technickým zařízením nenarušují užívání staveb a zařízení ve svém okolí a nesnižují kvalitu prostředí souvisejícího území a svým charakterem a kapacitou nezvyšují dopravní zátěž v území)
- letní kina a otevřená zábavná zařízení
- hospodářství zemědělských provozoven a sklady, technické vybavení, odstavné plochy a garáže pro nákladní vozidla
- stavby pro výrobu a skladování průmyslové, zemědělské stavby, servisy a ČSPH ,
- výroba solární energie

Regulativy prostorových poměrů a výšky zástavby:

V těchto plochách bude prováděna výstavba vhodným způsobem tzn. respektující dané místní prostředí, jeho měřítko a tvarosloví.

- v případě možnosti připojení na veřejné sítě je povinnost jejich využití

Zastavěnost pozemku u nové výstavby maximálně 40 %.

- objekty budou mít max. 2 nadzemní podlaží a podkrovní.

Podmínky využití a prostorového uspořádání:

Srážkové vody budou likvidovány na pozemcích v místě vzniku (za předpokladu technické proveditelnosti a vhodných hydrogeologických podmínek). Max. množství vod ze zpevněných ploch (tj. zejména komunikací) bude vsakováno do podélných pásů doprovodné zeleně (např. do podélných mělkých zatravněných příkopů spádovaných k silnici bez úprav povrchu).

B . Plochy občanského vybavení - (O..)

1. převažující účel využití (hlavní využití)

Slouží občanskému vybavení a službám, které je předmětem veřejného a komerčního zájmu - v případě církevních staveb kultovním účelům

Plochy občanského vybavení veřejné (OV)

– plochy převážně nekomerční občanské vybavenosti sloužící například pro vzdělávání, výchovu, sociální služby a péči o rodiny, zdravotní služby, kulturu, veřejnou správu

2. Ve vymezeném území je přípustné:

- hřiště, zeleň veřejná a vyhrazená (liniová i plošná), vodní plochy a toky, veřejná prostranství
- doplňující stavby související se základním účelem plochy
- stavby pro obchod, stravování, kulturu, sociální péči, služby a dočasné ubytování, komunální služby, školství a zdravotnictví, stavby pro tělovýchovu a sport, bydlení
- odstavné plochy, parkoviště a garáže pro potřeby těchto staveb, související dopravní a technická infrastruktura

<p>3. Ve vymezeném území je podmíněně přípustné:</p> <ul style="list-style-type: none"> - služby a drobné provozovny charakteru služeb, které svým provozem a případnými negativními vlivy (hluk, zápach a pod ...) nepřesáhly hranice této provozovny, případně pozemku, který je k jejímu provozu a svým charakterem a kapacitou nezvyšují dopravní zátěž v území
<p>4 . Ve vymezeném území je nepřipustné:</p> <ul style="list-style-type: none"> - letní kina a otevřená zábavná zařízení - hospodářství zemědělských provozoven a k tomu náležející byty a sklady. - zpracovatelské provozovny zemědělských podniků a lesnických provozů - stavby pro výrobu a skladování, průmyslové, zemědělské stavby, servisy a čerpací stanice pohonných hmot
<p>Regulační zásady: veškeré stavební úpravy, přístavby, nové stavby v těchto plochách budou prováděny způsobem respektujícím dané místní podmínky a do výšky maximálně stávajících domů. Zastavěnost pozemku maximálně 50 %.</p>
<p>Plochy občanského vybavení komerční (OK) – plochy převážně komerční občanské vybavenosti sloužící například pro administrativu, prodej, ubytování, stravování, služby</p>
<p>2. Ve vymezeném území je přípustné:</p> <ul style="list-style-type: none"> - hřiště, zeleň veřejná a vyhrazená (liniová i plošná), vodní plochy a toky, veřejná prostranství - doplňující stavby související se základním účelem plochy - stavby pro obchod, služby a s tím související sklady, stravování, kulturu, sociální péči, služby a dočasné ubytování, komunální služby, školství a zdravotnictví, stavby pro tělovýchovu a sport, bydlení - odstavné plochy, parkoviště a garáže pro potřeby těchto staveb, související dopravní a technická infrastruktura
<p>3. Ve vymezeném území je podmíněně přípustné:</p> <ul style="list-style-type: none"> - služby a drobné provozovny charakteru služeb, které svým provozem a případnými negativními vlivy (hluk, zápach a podobně) nepřesáhly hranice této provozovny, případně pozemku, který je k jejímu provozu a svým charakterem a kapacitou nezvyšují dopravní zátěž v území - bydlení
<p>4 . Ve vymezeném území je nepřipustné:</p> <ul style="list-style-type: none"> - letní kina a otevřená zábavná zařízení - hospodářství zemědělských provozoven a k tomu náležející byty a sklady. - zpracovatelské provozovny zemědělských podniků a lesnických provozů - stavby pro výrobu a skladování, průmyslové, zemědělské stavby, servisy a čerpací stanice pohonných hmot
<p>Regulační zásady: veškeré stavební úpravy, přístavby, nové stavby v těchto plochách budou prováděny způsobem respektujícím dané místní podmínky a do výšky maximálně stávajících domů. Zastavěnost pozemku maximálně 50 %.</p>
<p>Plochy občanského vybavení Sport (OS) – plochy pro tělovýchovu a sport</p>
<p>V této ploše je přípustné –</p> <ul style="list-style-type: none"> - objekty pro sport, zájmovou činnost, stavby pro sport a tělovýchovu - hřiště, zeleň veřejná a vyhrazená (liniová i plošná), vodní plochy a toky, veřejná prostranství - doplňující stavby související se základním účelem plochy - zeleň, nezbytná technická a dopravní infrastruktura
<p>Nepřípustné využití:</p> <ul style="list-style-type: none"> - je vše to, co nesouvisí a je neslučitelné se základním určením této plochy

C . Plochy rekreace – individuální (RI)
<p><u>1.Vymezené území slouží:</u> Pro sportovní vyžití, zájmovou činnost a rekreaci (hřiště, plochy staveb pro rodinou rekreaci tj. chat a rekreačních domků)</p>
<p><u>2. převažující účel využití (hlavní využití)</u> - stavby pro rodinnou rekreaci - hřiště a vodní plochy - veřejná a vyhrazená zeleň, vodní plochy a toky - - dopravní a technická infrastruktura slučitelná se základní funkcí</p>
<p><u>3.Ve vymezeném území je podmíněně přípustné:</u> - služby a občerstvení pro areál - odstavná stání, parkoviště a garáže sloužící potřebám těchto zařízení</p>
<p><u>4.Ve vymezeném území je nepřípustné:</u> - hospodářství zemědělských provozoven a jejich sklady a technické vybavení - zpracovatelské provozovny zemědělských podniků a lesnických provozů - stavby pro výrobu a skladování, průmyslové, zemědělské stavby, servis a ČSPH - letní kina a otevřená zábavná zařízení</p>
<p><u>Regulativy prostorových poměrů a výšky zástavby:</u> Bude prováděna výstavba spojená se sportovním a rekreačním využitím. Zástavba bude maximálně přízemní s obytným podkrovím. Zastavěnost pozemku max. 25 %. V těchto plochách rekreace bude jímání odpadních vod a jejich odvoz na ČOV. Minimální velikost pozemků bude odpovídat velikosti pozemků v blízkém okolí těchto lokalit.</p>

C1 . Plochy rekreace – oddechové plochy (RO)
<p><u>1.Vymezené území slouží:</u> Pro sportovní vyžití krátkodobou rekreaci (hřiště, travnaté plochy pro rekreaci)</p>
<p><u>2. převažující účel využití (hlavní využití)</u> pěší a cyklistické stezky, hřiště</p>
<p><u>3.Ve vymezeném území je podmíněně přípustné:</u> - vodní plochy, plochy zeleně - dopravní a technická infrastruktura - altánky, odpočívky</p>
<p><u>4.Ve vymezeném území je nepřípustné:</u> - ostatní stavby a činnosti neslučitelné s hlavní využitím plochy neuvedené v hlavním podmíněně přípustném využití</p>

D. Plochy veřejných prostranství všeobecná ... (PU)

– plochy, které mají významnou prostorotvornou a komunikační funkci a je třeba je samostatně vymezit (například parky, návsi)

1. Vymezení území:

Těmito prostory jsou návěs a parkově upravené plochy v zástavbě.

Stavby jsou povoleny jen související s funkcí veřejné zeleně, dětských hřišť a komunikacemi a slučitelné s účelem veřejných prostranství.

Přípustné jsou:

- drobné sakrální stavby a stavby sloužící k údržbě těchto ploch, pěší a cyklistické stezky, hřiště, altánky, odpočívky

Podmíněně přípustné jsou:

- vodní plochy, zelen
- dopravní a technická infrastruktura
- občanské vybavení slučitelné s účelem veřejných prostranství

Nepřípustné využití:

ostatní stavby a činnosti neslučitelné s hlavní využitím plochy

E . Plochy dopravní infrastruktury

1. převažující účel využití (hlavní využití) – pozemky staveb a zařízení pozemních komunikací, drah, letišť a vodních cest

- silniční (DS)

Jsou to: pozemní komunikace - silnice: výhledové přeložky silnice včetně napojení, křižovatek, situování autobusových zastávek s čekárnami, odstavné a parkovací plochy, areály údržby pozemních komunikací a čerpací stanice pohonných hmot, místní a účelové komunikace

- *místní komunikace* propojující zástavbu území obce včetně chodníků, veřejná prostranství
- *účelové komunikace*: polní a lesní cesty, cyklistické cesty, parkovací plochy

Pozemní komunikace navržené jsou vymezeny jako veřejně prospěšné stavby, sloužící pro danou funkci. Dopravním plochám se vylučuje využití pro jinou funkci.

Přípustné jsou dopravní stavby (silnice i komunikace), podzemní liniové stavby a doprovodná zeleň, čekárny, stavby pro údržbu, zpevněné, skladovací a manipulační plochy, odstavné a parkovací plochy

Nepřípustné jsou ostatní stavby nesouvisející s hlavním využitím těchto ploch

F . Plochy technické infrastruktury - vodní hospodářství (TW)

1. převažující účel využití (hlavní využití)

Jedná se o výrobu a zásobování elektřinou, plynem, vodou, odvádění a čištění odpadních vod, zpracování a zneškodňování odpadu, telekomunikační zařízení, plochy pro dočasné shromažďování odpadů (recyklační dvory)

Je na nich přípustné umisťovat pouze stavby a zařízení, které slouží pro zařízení a provozování zásobovacích sítí. Dopravní infrastruktura.

Přípustné jsou: - garáže a drobné stavby, pokud nejsou v rozporu s charakterem technických zařízení, komunikace a zeleň

Nepřípustné jsou ostatní stavby nesouvisející s hlavním využitím těchto ploch

H . Plochy výroby a skladování – zemědělská výroba a lesnická (VZ)

1. převažující účel využití (hlavní využití)

- pro zemědělskou výrobu a umístění zařízení zemědělských, lesnických a rybářských provozoven a přidružené drobné výroby, provoz nesmí svými negativními vlivy (například hluk, vibrace atd.) přesahovat hranice zón v návaznosti na plochy obsahující chráněné prostory a chráněné prostory staveb

2. Ve vymezeném území je přípustné:

- hospodářství zemědělských provozoven a k tomu náležející byty správců a majitelů, sklady, technické vybavení, odstavné plochy a garáže, zemědělské stavby
- zpracovatelské provozovny zemědělských podniků a lesnických provozů
- drobné výrobní a řemeslné provozy, opravny, zahradnictví, pokud nejsou v rozporu s charakterem těchto ploch, hygienických a jiných pásem

3. Ve vymezeném území je podmíněně přípustné:

- čerpací stanice pohonných hmot, technická a dopravní infrastruktura
- ostatní výrobní a řemeslné provozy a služby, které svým provozem a charakterem neruší základní účel areálu, administrativa

4. ve vymezeném území je nepřípustné:

- bydlení (bytové a rodinné domy)
- stavby pro rekreaci a ubytování, sportovní a rekreační plochy
- ubytovací zařízení
- kulturní, zdravotnická a sportovní zařízení

Regulační zásady:

Charakter zástavby bude respektovat dané prostředí (měřítkem zástavby a jeho tvaroslovím). Bude kladen důraz na řešení zeleně i v areálu. Respektování hygienických ochranných pásem i požárních (počty zvířat dle vyhlášených ochranných pásem). Nařizovat ochrannou zeleň a řešit přednostně zasakování srážkových vod na pozemcích (v místech vzniku). Je doporučena maximální zastavěnost 40% plochy pozemku.

CH Plochy výroby drobná a služby - (VD)

1. převažující účel využití (hlavní využití)

- Jsou určeny pro situování drobné výroby, řemeslných či přidružených dílen a výrobních i nevýrobních služeb,

2. Ve vymezeném území je přípustné:

drobná výroba, řemeslné dílny, služby a obchody, které svým provozem a případnými negativními vlivy (hluk, zápach a pod ...) nepřesáhly hranice této provozovny, případně pozemku, který je k jejímu provozu
- komerční občanská vybavenost, obchody, služby, byty správců a majitelů dílen, obchodů a služeb,
- veřejná a vyhrazená zeleň
- technická a dopravní infrastruktura, místní komunikace, odstavné plochy a garáže,

3. Ve vymezeném území je podmíněně přípustné:

- objekty a areály výroby, sklady a provozovny, ostatní výroby včetně obslužných manipulačních ploch, ploch dopravy a ploch doprovodné zeleně,
- zpracovatelské provozovny zemědělských podniků a lesnických provozů
- administrativa a správa, kulturní, ubytovací zařízení, zdravotnické a sportovní objekty sloužící pro obsluhu tohoto území, čerpací stanice pohonných

4. Ve vymezeném území je nepřípustné

- bytové a rodinné domy
- hospodářství zemědělských provozoven a k tomu náležející byty a sklady
- výroba průmyslová a k tomu náležející sklady

Regulační zásady:

Srážkové vody budou likvidovány na pozemcích v místě vzniku (za předpokladu technické proveditelnosti a vhodných hydrogeologických podmínek). Podíl zastavěných a zpevněných ploch nepřekročí 0,8 (tzn., že minimální podíl zeleně bude činit 20% plochy konkrétního areálu).

I) . Plochy vodní a vodních toků...(WT)

1. převažující účel využití (hlavní využití)

Zahrnují vodní plochy, koryta vodních toků a jiné pozemky určené pro převažující vodohospodářské využití

přípustné jsou vodohospodářské stavby - jezy, hráze spojené s ochranou a využíváním vodních zdrojů, zeleň a křížení s liniovými stavbami, kanály, související pozemky a stavby dopravní a technické infrastruktury

nepřípustné jsou ostatní stavby nesloužící pro vodohospodářské využití ploch

J . Plochy zemědělské - pole a trvalé travní porosty...(AP)

1. převažující účel využití (hlavní využití)

Jedná se o pozemky zemědělského půdního fondu a pozemky staveb a zařízení a jiných opatření pro zemědělství a pozemky související dopravní a technické infrastruktury
- slouží pro zemědělskou rostlinnou výrobu

přípustná jsou technická opatření ke zvýšení produkce (meliorace, závlahy...), plochy zeleně a lesa, vodní plochy a toky, dopravní a technická infrastruktura

Podmíněně přípustné jsou jednotlivé stavby a zařízení pro zemědělskou výrobu (pro obhospodařování půdy), účelové komunikace, nová zeleň, vodní plochy a toky, liniové a inženýrské stavby, stavby pro zemědělskou prvovýrobu, přístřešky pro dobytek, silážní žlaby.

nepřípustné jsou ostatní stavby nesloužící pro zemědělské využití pozemků
oplocení pozemků vyjma oplocení za účelem pastvy, případně oplocení intenzivních ovocných sadů

K . Plochy lesní všeobecné ... (LU)

Podmíněně přípustné stavby jsou: hájenka, sklady krmiv, náradí..., sloužící pro lesní výrobu, účelové komunikace, dopravní a technická infrastruktura, vodní plochy a toky, komunikace, zelen

Nepřípustné jsou ostatní stavby nesloužící pro lesní hospodářství

L . Plochy smíšené nezastavěného území všeobecné... (MU)

Jsou zde zahrnuty plochy pozemků ležících mimo zastavěné území určených pro plnění funkcí lesa, zemědělského půdního fondu, vodních ploch, zeleně a doplňující technické a dopravní infrastruktury. **Je to smíšené území, proto není možné a ani účelné jejich další členění pro potřeby regulace zástavby. V tomto ÚP řešeno společnou regulací.**

U těchto ploch se nesmí měnit jejich stupeň ekologické stability směrem k nižšímu.

1. převažující účel využití (hlavní využití) – zeleň

Přípustné jsou: - drobné sakrální stavby a stavby sloužící k údržbě těchto ploch, pěší a cyklistické stezky, hřiště, altánky, odpočívky, zeleň včetně lesů

Podmíněně přípustné jsou : - liniové stavby a komunikace
- vodní plochy
- dopravní a technická infrastruktura

Nepřípustné jsou ostatní stavby nesloužící pro lesní hospodářství, obhospodařování půdy a vodních ploch. Oplocení pozemků vyjma oplocení za účelem pastvy, případně oplocení intenzivních ovocných sadů.

M . Plochy zeleně – zahrady a sady - (ZZ)
1. převažující účel využití (hlavní využití) Zahrnují pozemky zahrad a pozemků souvisejících se zástavbou, které nemohou být v jiných typech ploch. Vymezují se z důvodu možné výstavby doplňkových objektů na nich.
Přípustné jsou : - zeleň , stavby pro obhospodařování těchto pozemků (u zahrádek zahradní domky) bez místností k rekreaci a bydlení, drobná samozásobitelská činnost, nerušící okolní pozemky a zástavbu
Podmíněně přípustné jsou : - stavby pro skladování a provoz do 80 m ² , liniové stavby a stavby technického vybavení, dopravní infrastruktura, jednoduché stavby doplňující potřeby přilehlého rodinného domu (kolna...) max. 25 m ² . Stavby maximálně o 1.NP, garáž
Nepřípustné jsou ostatní stavby (bydlení, výroba, rekreace, občanské vybavení) nesloužící hlavnímu účelu plochy

N . Plochy zeleně krajinná (ZK)
Jsou zde zahrnuty plochy pozemků ležících mimo zastavěné území určených pro plnění funkcí izolační a doprovodné zeleně a doplňující technické a dopravní infrastruktury. U těchto ploch se nesmí měnit jejich stupeň ekologické stability směrem k nižšímu.
1. převažující účel využití (hlavní využití) - zeleň (plochy a pásy doprovodné a ochranné zeleně)
Přípustné jsou : - drobné sakrální stavby a stavby sloužící k údržbě těchto ploch, pěší a cyklistické stezky, hřiště, altánky, odpočívky, zeleň včetně lesů
Podmíněně přípustné jsou : - liniové stavby a komunikace - vodní plochy - dopravní a technická infrastruktura
Nepřípustné jsou ostatní stavby nesloužící funkci zeleně

O) Plochy zemědělské - trvalé kultury (AT)
1. převažující účel využití (hlavní využití) Zahrnují pozemky intenzivních sadů. Vymezují se z důvodu možné výstavby objektů na nich. Jedná se o pozemky zemědělského půdního fondu a pozemky staveb a zařízení a jiných opatření pro zemědělství a pozemky související dopravní a technické infrastruktury - slouží pro zemědělskou rostlinnou výrobu
Přípustné jsou : - zeleň , stavby pro obhospodařování těchto pozemků bez místností k rekreaci a bydlení, technická opatření ke zvýšení produkce(meliorace, závlahy...), plochy zeleně a lesa, vodní plochy a toky
Podmíněně přípustné jsou : - stavby pro skladování a provoz, liniové stavby a stavby technického vybavení, dopravní infrastruktura. Stavby maximálně o 1.NP, stavby a zařízení pro provoz sadů (sklady, manipulační plochy, skleníky, zemní sklepy...) do 300 m ² zastavěné plochy, účelové komunikace, nová zeleň, liniové a inženýrské stavby, s
Nepřípustné jsou ostatní stavby (bydlení, výroba, rekreace, občanské vybavení) nesloužící hlavnímu účelu plochy, ostatní stavby nesloužící pro zemědělské využití pozemků

PODMÍNKY OCHRANY KRAJINNÉHO RÁZU

Ochrana krajinného rázu je zakotvena při návrhu a regulaci jednotlivých složek krajiny (plochy zeleně, vodní plochy, plochy zemědělské...).

8. VYMEZENÍ VEŘEJNĚ PROSPĚŠNÝCH STAVEB, VEŘEJNĚ PROSPĚŠNÝCH OPATŘENÍ.

VEŘEJNĚ PROSPĚŠNÉ STAVBY

(dle § 2 zákona č.183/2006 Sb. -stavební zákon)

Dopravní infrastruktura	
WD	nejsou
Technická infrastruktura	
vodní hospodářství	
WT	nejsou
Energetika	
WT1	koridor pro VPS- koridor pro záměr: dvojitě vedení 400 kV Čechy střed – Opočíněk (E26 dle PÚR ČR)

(pozn.= vyznačeno v dokumentaci výkres č.3

VEŘEJNĚ PROSPĚŠNÁ OPATŘENÍ:

(podle § 2 zákona č.183/2006 Sb.- stavební zákon)

– založení prvků územního systému ekologické stability.....označení VU prvky ÚSES

WU1	regionální biokoridor – RBK 1327
WU2	regionální biokoridor – RBK 1332
WU3	lokální biocentrum – LBC 1
WU4	lokální biocentrum – LBC 2
WU5	lokální biokoridor – LBK 1957703
WU6	lokální biokoridor – LBK 1957701
WU7	lokální biokoridor – LBK 1957702

Stavby a opatření k zajišťování obrany a bezpečnosti státu:

V území nejsou a nové nejsou navrhovány.

Plochy pro asanaci, pro které lze práva k pozemkům a stavbám vyvlastnit:

Nejsou navrhovány.

9. VYMEZENÍ DALŠÍCH VEŘEJNĚ PROSPĚŠNÝCH STAVEB A VEŘEJNĚ PROSPĚŠNÝCH OPATŘENÍ, PRO KTERÉ LZE UPLATNIT PŘEDKUPNÍ PRÁVO

– **snižování ohrožení v území povodněmi a jinými přírodními katastrofami.....označení WK**
Nejsou navrhovány.

– **zvýšování retenčních schopností území.....označení WR**
Nejsou navrhovány.

– **ochrana archeologického dědictví.....označení WO**
Nejsou navrhovány.

10 .ÚDAJE O POČTU LISTŮ ÚZEMNÍHO PLÁNU A POČTU VÝKRESŮ K NĚMU PŘIPOJENÉ GRAFICKÉ ČÁSTI :

Textová část územního plánu je na 36 listech
Počet výkresů grafické části : 3

Textová část odůvodnění územního plánu je na 20 listech.
Počet výkresů grafické části : 3

11. VYMEZENÍ PLOCH A KORIDORŮ, VE KTERÝCH JE ROZHODOVÁNÍ V ÚZEMÍ PODMÍNĚNO ZPRACOVÁNÍM ÚZEMNÍ STUDIE, STANOVENÍ PODMÍNEK PRO JEJÍ POŘÍZENÍ A PŘIMĚŘENÉ LHŮTY PRO VLOŽENÍ DAT O TÉTO STUDII DO EVIDENCE ÚZEMNĚ PLÁNOVACÍ ČINNOSTI

- Není navrhováno vymezení ploch ani koridorů, ve kterých by bylo rozhodování v území podmíněno zpracováním využití územní studie.

12. STANOVENÍ POŘADÍ ZMĚN V ÚZEMÍ ETAPIZACE

Ze záměry navrženými v územním plánu se počítá v návrhovém období. Nejsou rozděleny do etap. Podmiňující záměry nejsou.

13 . STANOVENÍ KOMPENZAČNÍCH OPATŘENÍ PODLE § 50 odst.6 STAVEBNÍHO ZÁKONA

Nejsou stanovena.



ODŮVODNĚNÍ ÚZEMNÍHO PLÁNU

Obsah textové části odůvodnění územního plánu:

- 1) vyhodnocení koordinace využívání území z hlediska širších vztahů v území
- 2) vyhodnocení splnění požadavků zadání, v případě zpracování též údaje o splnění pokynů pro zpracování návrhu
- 3) komplexní zdůvodnění přijatého řešení a vybrané varianty, včetně vyhodnocení předpokládaných důsledků tohoto řešení, zejména ve vztahu k rozboru udržitelného rozvoje území
- 4) informace o výsledcích vyhodnocení vlivu na udržitelný rozvoj území spolu s informací, zda a jak bylo respektováno stanovisko k vyhodnocení vlivů na životní prostředí, popřípadě zdůvodnění, proč toto stanovisko nebo jeho část nebylo respektováno
- 5) vyhodnocení předpokládaných důsledků navrhovaného řešení na zemědělský půdní fond a pozemky určené k plnění funkcí lesa

1. VYHODNOCENÍ KOORDINACE VYUŽÍVÁNÍ ÚZEMÍ Z HLEDISKA ŠIRŠÍCH VZTAHŮ V ÚZEMÍ:

1.Požadavky vyplývající z politiky územního rozvoje, územně plánovací dokumentace vydané krajem, popřípadě z dalších širších vztahů.

Dle schválené Politiky územního rozvoje ČR ve znění aktualizací č. 1, 2, 3, 5, 4 a 6 leží řešené území severně od rozvojové osy OS5 Rozvojová osa Praha – (Kolín) - Jihlava – Brno (Její vymezení: Obce mimo rozvojové oblasti, s výraznou vazbou na významné dopravní cesty, tj. dálnici D1, silnice I/38 (S8) a I/2).

Republikový význam má vymezení koridoru pro vysokorychlostní železniční trať (VRT) Praha – Brno procházející jižně od řešeného území.

V území je vyznačen koridor pro VPS- koridor pro záměr: dvojitě vedení 400 kV Čechy střed – Opočíněk (E26 dle PÚR ČR).

Z hlediska územně plánovací dokumentace vydané krajem (**Zásady územního rozvoje Středočeského kraje** (ZÚR SK ve znění aktualizací č. 1, 2,3,6, 7a 10), byl prověřen soulad s územně plánovací dokumentací vydanou krajem v celém správním území obce. Z těchto schválených ZÚR se vycházelo při zpracování územního plánu.

Jako veřejně prospěšná stavba v ZÚR v území není navržena žádná stavba. Veřejně prospěšná opatření jsou v ZÚR navrženy prvky regionálního ÚSES.

V ZÚR jsou vyznačeny

- ochranná pásma letiště Čáslav
- chráněné ložiskové území – vodní zdroje a jejich ochranná pásma
- prvky regionálního ÚSES

Územní plán respektuje požadavky na ochranu přírody a upřesňuje vymezení skladebných částí ÚSES.

Záměry z výše uvedených dokumentací jsou vyznačeny a zpřesněny územním plánem.

Jevy přesahující hranice řešeného území funkčně navazují na platné ÚPD sousedních obcí. V rámci širších územních vztahů řešil územní plán ve vazbě na schválené územní plány okolních obcí, zejména návaznost systému ÚSES, případně technické infrastruktury.

Je třeba respektovat trasu vedení včetně dálkových kabelů a omezení vyplývají z ochranného pásma vojenského letiště Čáslav (s výškovým omezením staveb...)

Jako veřejně prospěšné nejsou v ZÚR v území navrženy žádné stavby. Záměr: dvojitě vedení 400 kV Čechy střed – Opočíněk (E26 dle PÚR ČR) tyto Zásady nezpřesňují.

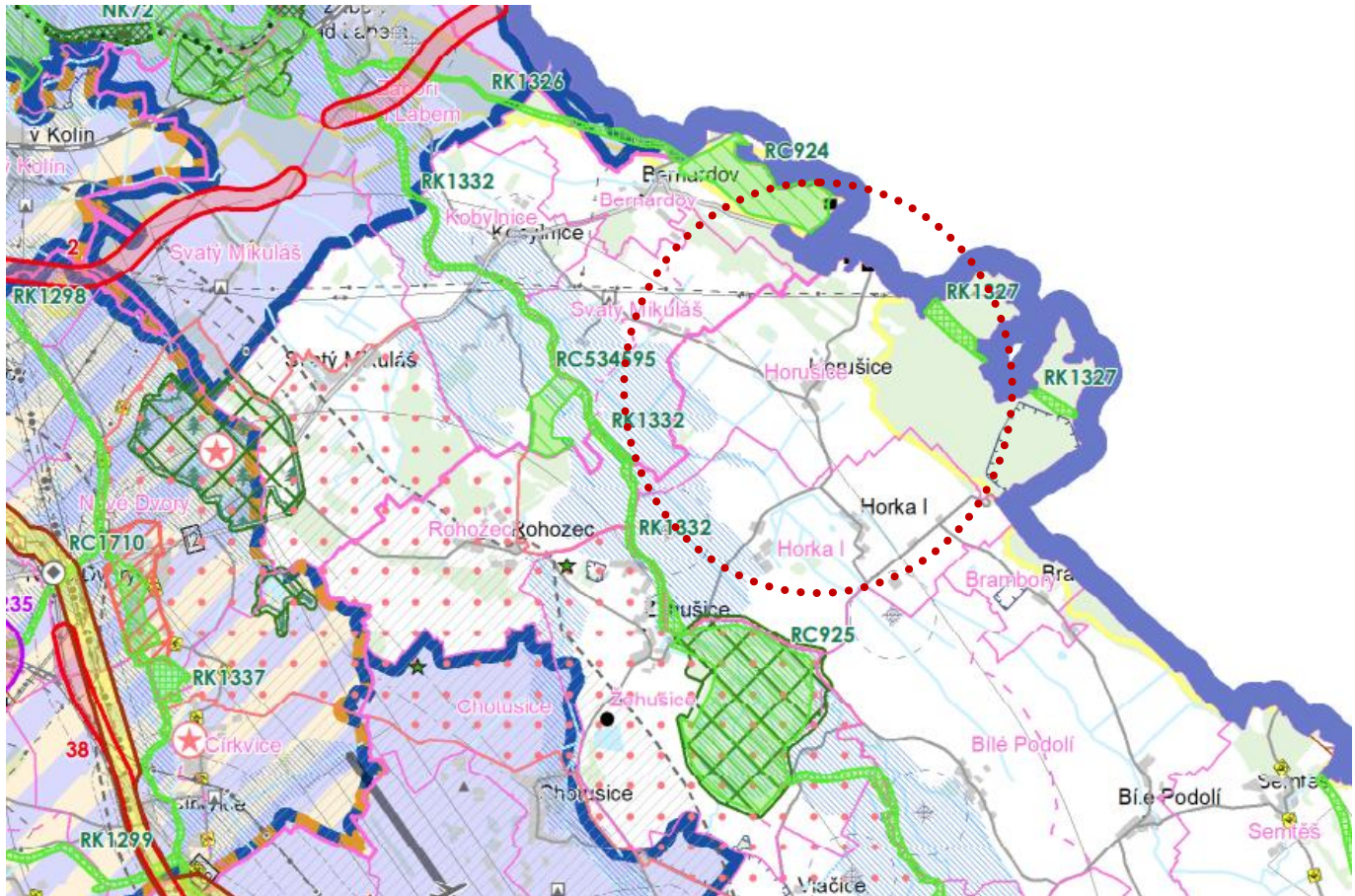
Byly zpřesněny plochy a koridory veřejně prospěšných opatření ÚSES - v ZÚR v řešeném území.

Tyto limity jsou zapracovány a vyznačeny v dokumentaci.

Záměry z výše uvedených dokumentací jsou vyznačeny a zpřesněny územním plánem.

Jevy přesahující hranice řešeného území funkčně navazují na platné ÚPD sousedních obcí. V rámci širších územních vztahů řešil se územní plán ve vazbě na schválené územní plány okolních obcí, zejména návaznost systému ÚSES, případně technické infrastruktury.

Jevy přesahující hranice řešeného území funkčně navazují na platné ÚPD sousedních obcí. V rámci širších územních vztahů bude nutné řešit územní plán ve vazbě na schválené územní plány okolních obcí, zejména návaznost systému ÚSES, případně technické infrastruktury.



ZÁSADY ÚZEMNÍHO ROZVOJE STŘEDOČESKÉHO KRAJE odůvodnění - grafická část

Výkres :

II.1. koordinační výkres

VÝŘEZ ZE ZÚR ÚZEMÍ

Obec Horušice leží v severovýchodní části okresu Kutná Hora v Čáslavské kotlině pod jižními svahy Železných hor. Je na hranici s krajem Pardubickým, 7 km severně od města Čáslavi. Má jednu zastavěnou část, která se rozkládá kolem silnice č. II/338.

Dnes má 139 popisných čísel a žije zde 171 obyvatel. Obec patří do kategorie malých obcí do 500 obyvatel a leží v oblasti mimo spádovou oblast výrazných pólů osídlení – Kolína či Kutné Hory. Spádovost za institucemi státní správy směřuje do Čáslavi a Kutné Hory (stavební úřad Čáslav). Cílem přirozeného obslužného spádu je Čáslav. V blízkosti 10 km východně je město Přelouč.

Obec Horušice je kolem silnice II/ 338 (procházející ze severní části řešeného území na jih) a na ni jsou napojeny místní komunikace. Zástavba v obci je nízkopodlažní. Stavební dominantou jsou stavby v hospodářském areálu.

Horušice jsou tvořeny nízkopodlažní zástavbou venkovského typu, v okrajových částech rodinnými domy podél komunikací, v okolí návsi bývalými zemědělskými usedlostmi a objekty služeb. V jejím centru je parkově upravená náves. Prostory pro nerušící výrobu a služby jsou v její západní části. Celou zástavbou prochází silnice II. a III. třídy. U zástavby na jihu je sportovní areál.

V posledních desetiletích část obytných domů slouží rekreaci. Pro sport a rekreaci je využíváno travnaté hřiště.

Zástavba obce není pravidelná, má náves obklopenou bývalými zemědělskými usedlostmi a systém rostlých a nepravidelných komunikací obklopených zástavbou. Objekty jsou přízemní, nebo patrové se sedlovou střechou.

Soustřeďuje pro své potřeby odpovídající vybavení a služby.

Sousedí s obcemi Horka I, Svatý Mikuláš, Bernardov, Rohozec, z Kutnohorského okresu a s obcí Chvaletice, Morašice, Litošice a Zdechovice ze sousedního kraje.

Terén je na severu zvlněný a velmi mírně stoupající k jihu s podílem intenzivně zemědělsky využívané krajiny a s velkým podílem lesů a ostatní zeleně na severu a východě území.

Severně prochází silnice č. I/2 Kutná Hora - Přelouč a železniční trať Praha – Pardubice se stanicí Chvaletice - vše mimo řešené území, ale v dosahu. Od obce 20 kilometrů severně vede dálnice D11 Praha – Hradec Králové.

Soustřeďuje pro své potřeby odpovídající vybavení a služby. V obci je obecní úřad a sportovní areál.

Cílem návrhu je využití této pro rozvoj dobré návaznosti území a jeho výhodné polohy v blízkosti Čáslavi a obcí s nimiž spolupracují. Rekreční možnosti jsou v lesích na severu.

Zástavba obce plynule přechází do zemědělské krajiny s menší rekreační hodnotou. Zástavba obce je nízkopodlažní. Stavební dominantou je hospodářský areál. Návrh předpokládá zachovat stávající urbanistickou strukturu, především dochovanou v centru okolo návsi. Zachována bude i historická uliční síť. Bude respektována současná hladina zástavby včetně střech.

a) Požadavky na řešení vyplývající z územně analytických podkladů

Problémy a záměry lokálního významu řešitelné v ÚPD obcí dle ÚAP Horušice

- Novým návrhem uspořádání krajiny vytvořit územní předpoklady pro zpomalení zrychleného odtoku vod z území (vysoký podíl orné půdy na jihu, která je výrazně ohrožena erozí a místy odvodněná).

- rozvoj plánovat s ohledem na ochranu krajinného rázu.

Problémy – dle ÚAP nejsou

Záměry - prvky regionálního ÚSES, zastavitelné plochy, udržení krajiny relativně vyvážené

Limity – aktivní zóna povodně, odvodnění zemědělské půdy, prvky regionálního ÚSES, archeologické nálezy, nemovitá kulturní památka, chráněné ložiskové území, ochranné pásmo lesa

Vyhodnocení vyváženosti vztahů a podmínek dle ÚAP pro obec Horušice

(ÚAP ORP ČÁSLAV 2020)

5. úplná aktualizace

ÚAP ORP Čáslav

příloha č. 1 – karty obcí

obec		11
Horušice		
sociální	3,8	nízká nezaměstnanost
pozitiva	vysoký podíl stabilních krajinných struktur - KES > 2 (PK); žádná nebo velice nízká míra ohrožení zastavěného a zastavitelného území rozlivem vody z vodních toků dle stanoveného záplavového území (VG); v území se nenachází zdroje znečišťování ovzduší (ZP); v území nejsou překročeny imisní limity (ZP); v území se nenachází skládky ani staré ekologické zátěže (ZP); vysoká lesnatost (PF); vysoký přínos pro obec plynoucí z plynofikace (DT); nízká nezaměstnanost v obci v posledních 2 letech (EK); vysoký průměrný příjem obecního rozpočtu na obyvatele (EK); vysoká hustota sítě turistických komunikací v území (CR); území není ohroženo žádným sledovaným jevem (BO)	
negativa (P)	úbytek počtu obyvatel (SD2); vysoký průměrný věk obyvatel (SD4); vysoké průměrné stáří domovního fondu (SD5); vysoká míra neobydlenosti domovního fondu (SD6); území s žádnou nebo velice nízkou mírou zvláštní ochrany přírody a krajiny a mimo přírodní parky (PK1); vysoký stupeň ohrožení suchem (VG3); žádný nebo velice nízký podíl obyvatel s přístupem k vodovodu (DT2); žádný nebo velice nízký podíl obyvatel s přístupem ke kanalizaci (DT3); velice nízká atraktivita území pro cestovní ruch (CR1)	
trendy	pokles počtu obyvatel (SD)	
závady v území (P)		
urbanistické	-	
dopravní	-	
hygienické	-	
střety v území (P)		
záměrů se záměry	-	
záměrů s limity	-	
Pozn.: za „P - problémy“ jsou považovány: nevyvážený vztah územních podmínek, negativa, závady a střety v území; vysvětlení problémů je společně s koncepcí RURÚ obsaženo v textové části, kap. B.2, požadavky na řešení problémů v kap. D		
doplňující informace, slovní komentář:		
-		

- Při aktualizaci územně plánovací dokumentace obce navrhnout uspořádání krajiny a urbanistickou koncepci
- Novým návrhem uspořádání krajiny vytvořit územní předpoklady pro zpomalení odtoku vod z území (vysoký podíl orné půdy, která je výrazně ohrožena erozí, odvodněná)
- Rozvojové záměry ploch pro bydlení a ploch pro služby situovat především do zástavby sídel.

Tyto závady jsou v řešeném území v návrhu územního plánu řešeny.

2 . VYHODNOCENÍ SPLNĚNÍ POŽADAVKŮ ZADÁNÍ, ÚDAJE O SPLNĚNÍ POKYŇŮ PRO ZPRACOVÁNÍ NÁVRHU:

Schválené zadání územního plánu bylo splněno touto dokumentací. Respektována byla stanoviska uplatněná k projednávanému zadání a zakotvena v dokumentaci.

V zadání nebyl stanoven požadavek na zpracování konceptu a ani na variantní řešení.

Územní plán a jeho návrh se řídil zásadami a cíly stanovenými stavebním zákonem, který uvádí:

Cílem řešení územního plánu je:

- stanovit mezní rozvojové možnosti obce v regulativech a limitech funkčního využití ploch
- dořešit koncepci technické infrastruktury, stavba a rozšíření technické a dopravní infrastruktury
- zdůraznit ochranu životního prostředí a napomoci k jeho zlepšení
- stanovení diferencovaných podmínek pro stavební činnost podle charakteru území
- odstranění funkčních a prostorových závad a střetů v území
- návrh účelného využití území
- vymezení rozvojových ploch pro novou výstavbu

Záměry jsou vyznačeny v dokumentaci územního plánu a nadřazené dokumentace jsou v něm zakotveny a zpřesněny.

Územní systém ekologické stability je vymezen, jeho prvky jsou doplněny zelení.

Do možné aktivní záplavové zóny nejsou navrhovány objekty a ani zástavba.

3 . ZDŮVODNĚNÍ PŘIJATÉHO ŘEŠENÍ A VYBRANÉ VARIANTY, VYHODNOCENÍ PŘEDPOKLÁDANÝCH DŮSLEDKŮ TOHOTO ŘEŠENÍ, ZEJMÉNA VE VZTAHU K ROZBORU UDRŽITELNÉHO ROZVOJE ÚZEMÍ :

Návrh s ohledem na jednoduchost řešení nebyl návrh zpracován ve variantách.

Orgán ochrany přírody vyloučil vliv na území Natura 2000.

Nebyl uplatněn požadavek na vyhodnocení vlivů na udržitelný rozvoj území a ani požadavek posouzení územního plánu z hlediska vlivu na životní prostředí.

Rozbor udržitelného rozvoje území není zpracován, protože při projednání zadání nebylo požadováno vyhodnocení vlivů na udržitelný rozvoj území.

Charakteristika řešeného území:

POČET OBYVATEL	171
POČET DOMŮ	trvale obydlených
HUSTOTA OSÍDLENÍ	0,20 obyvatel/ha
ŘEŠENÉ ÚZEMÍ	o výměře 848 hektarů
NADMORSKÁ VÝŠKA	220 - 320 metrů m n.m.
POČET KATASTRŮ	1
POČET ÚZEMNĚ TECHNICKÝCH JEDNOTEK	1
POČET ČÁSTÍ OBCE	1

Obec Horušice leží v severovýchodní části okresu Kutná Hora v Čáslavské kotlině pod jižními svahy Železných hor. Je na hranici s krajem Pardubickým, 7 km severně od města Čáslavi. Má jednu zastavěnou část, která se rozkládá kolem silnice č. II/338.

Obec Horušice je kolem silnice II/ 338 (procházející ze severní části řešeného území na jih) a na ni jsou napojeny místní komunikace. Zástavba v obci je nízkopodlažní. Stavební dominantou jsou stavby v hospodářském areálu.

Horušice jsou tvořeny nízkopodlažní zástavbou venkovského typu, v okrajových částech rodinnými domy podél komunikací, v okolí návsi bývalými zemědělskými usedlostmi a objekty služeb. V jejím centru je parkově upravená náves. Prostory pro nerušící výrobu a služby jsou v její západní části.

Severně prochází silnice č. I/2 Kutná Hora - Přelouč a železniční trať Praha – Pardubice se stanicí Chvaletice - vše mimo řešené území, ale v dosahu. Od obce 20 kilometrů severně vede dálnice D11 Praha – Hradec Králové.

Zdůvodnění přijatého řešení

Urbanistický návrh se orientoval především na vytvoření dostatečné prostorové rezervy pro obytnou výstavbu (rodinné domy), vyhodnocení občanské vybavenosti, dobudování technické infrastruktury. Variantní řešení návrhu ať už z hlediska plošného rozvoje, či vedení koridorů dopravní a technické infrastruktury nebyly vyžadovány objednatelem či pořizovatelem, ani zpracovateli se nejevily jako potřebné či účelné a nejsou proto navrženy. Stávající plochy i plochy navrhovaných změn jsou zařazeny do jednotlivých funkčních zón a v nich stanoveny podmínky jejich využití.

Navržená urbanistická koncepce

Navržená urbanistická koncepce vychází ze současného stavu využití, uspořádání území a zástavby. Zástavba je uprostřed krajiny s rekreační hodnotou, část je zemědělsky využívanou krajinou s podílem zeleně a lesů s možností rekreace v ní. Z toho vyplývá nutnost rozvoje rekreačních ploch uvnitř sídla, jako součást jednotlivých zón.

Cílem návrhu je využít pro rozvoj dobré návaznosti území a jeho výhodné polohy tj. rozšířit možnosti zaměstnání, bydlení, rekreace a zajistit atraktivitu pro stávající obyvatele i podmínky pro jejich přírůstek.

Návrh je založen na principu rozvoje (soustředění výstavby) do stávající zástavby a nerozptylování výstavby do krajiny a narušování krajinného prostoru. Tím se intenzivněji využije stávající a navržené technické vybavení. Navržené plochy navazují na současnou zástavbu. Naprostá většina ploch pro zástavbu vyplňuje volné plochy v současné zástavbě anebo plochy s ní související. Plochy jsou určeny pro obytné funkce. Rozvoj bude soustředěním výstavby v okolí stávající zástavby s tím, že z důvodu časté nevhodnosti terénu k výstavbě v zastavěném území obce bude nutné překročit současnou hranici zástavby do nezbytného zemědělského okolí a do přiléhající krajiny, a vzhledem k situaci stávajících sítí umožnit zástavbu v navazujícím krajinném pásu. Zachována zůstane současná hrana zástavby plynule přes zahrady přecházející do volné krajiny a zastavovány nebudou ani zahrady u zemědělských usedlostí. U zástavby obce je dostatek volných ploch pro novou výstavbu (tím se intenzivněji využije stávající a navržené technické vybavení obce) a nebude se rozptylovat výstavba do krajiny.

Obec i její části má zeleň uvnitř i v blízkosti (lesní porosty v okolí). Také je dobrá dopravní obslužnost po silnicích.

Cílem návrhu je využít této dobré návaznosti území k rozvoji a jeho výhodné polohy v blízkosti měst. Obec leží v dopravně výhodné poloze.

Územní doprovodné aktivity, možnosti rekreace zajistí atraktivitu pro stávající obyvatele a podmínky pro jejich přírůstek. Pro stabilizaci obyvatel a jejich přírůstek budou navrženy rozvojové plochy rodinné výstavby. Většina ploch pro zástavbu bude v současné zástavbě anebo plochách s ní souvisejících.

POROVNÁNÍ ZASTAVITELNÝCH PLOCH návrhu s platným územním plánem

ZÁBOR ZASTAVITELNÝCH PLOCH v platném	ÚP HORUŠICE	je 3,6 hektarů
ZÁBOR ZASTAVITELNÝCH PLOCH v navrženém	ÚP HORUŠICE	je 2,18 hektarů

Navržený zábor ploch je **nižší o - 1,32 ha** oproti stávajícímu územnímu plánu

Původně schválené některé zastavitelné plochy bydlení jsou v návrhu zachovány – jako plocha Z1,Z3 - Z6.

Zdůvodnění rozsahu rozvojových ploch v územním plánu obce Horušice

Předpokládá se rozvoj obce a na to územní plán reaguje vyčleněním dostatečného množství ploch. Řada objektů (původně trvale obydlených) slouží k rekreaci a tedy je třeba výstavba nových rodinných domů pro zajištění a udržení trvalých obyvatel.

Před zpracováním návrhu byl proveden detailní průzkum zastavěného území v terénu. Zastavěné území je intenzivně stavebně využito. Návrh rozvojových ploch do zastavěného území proto není možný. V zastavěném území nejsou proluky, které by se mohly využít pro výstavbu. Za tohoto stavu návrh územního plánu neměl jinou možnost, než vymezovat plochy v těsném sousedství s ním a rozšiřovat zastavěné území.

V zástavbě obce nejsou jiné vhodné pozemky nezastavěné. Zahrady možno obtížně použít k obytné zástavbě, jsou přístupné pouze přes další nemovitosti. Charakter historické zástavby středu limituje zdejší využití nezastavěných ploch.

Navržená zástavba lokalit se neuvažuje jen pro stávající obyvatele, ale i pro jejich přírůstek.

Prorůstovým faktorem obce je i vybudovaná technická infrastruktura. Vyšší počet možností výstavby zohledňuje i demografický trend nechtěného soužití více generací v jednom objektu, což ve starší zástavbě není ojedinělé. Dochází i k úbytku bytového fondu převodem některých nemovitostí na rekreační objekty a i na provozovny. To je další důvod pro náhradu novou výstavbou.

Velká část zastavitelných ploch již byla v předchozím územním plánu zahrnuta a schválena i orgány ochrany zemědělského půdního fondu a ochrany přírody a krajiny. Tyto plochy jsou logickým pokračováním zástavby a naplňují léta respektovanou urbanistickou koncepci rozvoje Horušic.

Návrh vymezuje pozemky pro 12 - 15 izolovaných rodinných domů. Při střednědobém horizontu návrhového období územního plánu by při 20 – ti letech bylo bytů stavěných 1 byt v rodinném domě za rok.

Zástavba je navrhována pouze v nezbytném rozsahu pro rozvoj obce.

Obec má okolo 170 trvale bydlících obyvatel, při uvažované velikosti cenovně domácnosti 2- 3 osoby, je pro jejich bydlení třeba okolo 80 bytů (v rodinných domech). V obci bude převažovat zásadně zájem o rodinné domy. Pokud by se bytový fond obnovoval pouze 1 krát za 100 let, tak by jenom na prostou reprodukci bytů bylo potřeba postavit 1 rodinný dům za jeden rok. Reálnější reprodukci bytového fondu uvažujeme 70 – 80 let a to potom roční potřeba na reprodukci bytového fondu jsou 1 - 2 byty. Tento počet nezajišťuje ale zvýšení počtu obyvatel. Pro zvýšení počtu obyvatel je nutná jejich migrace ze sousedních obcí. Pro ni je nutno vymezit bydlení. A to 1 – 2 rodinné domy zvýší počet obyvatel asi o 2. Domníváme se, že takový nárůst s ohledem na polohu a vybavenost obce Horušice není nereálný. Je nutno uvažovat i s rezervou pro možný úbytek bytů spojený s rozvojem rekreace – převod na rekreační objekty. Kromě zastavitelných ploch možno umístit několik

jednotlivých domů na pozemcích uvnitř zástavby. Toto by mohlo zvýšit reálně počet nových bytů o 2.

Tyto počty (možné kapacity navržených lokalit) jsou maximální a mohou být reálně sníženy nesouhlasem vlastníků pozemků.

Zastavitelná plocha obytná Z1 je pokračováním zástavby a dostavbou pozemku na severu zástavby Horušic. Je v klidové poloze vhodné pro bydlení a napojena na komunikaci, byla již schválena platným ÚP k zástavbě. Je nevelké výměry pouze pro umístění jednoho rodinného domu.

Zastavitelná plocha obytná Z2 je pokračováním zástavby a dostavbou komunikace na jihu zástavby Horušic.

Zastavitelné plochy bydlení Z3, Z4 v Horušicích jsou pokračováním zdejší obytné zástavby rodinných domů na východním okraji a logickým pokračováním již existující novější obytné zástavby v klidové poloze vhodné pro bydlení. Zastavitelná plocha Z3 již byla schválena platným ÚP k zástavbě.

Zastavitelné plochy bydlení Z5, Z6 v Horušicích jsou pokračováním zdejší obytné zástavby rodinných domů na jihu a logickým pokračováním již existující novější obytné zástavby. Obě tyto plochy již byly schváleny platným ÚP k zástavbě. Jsou nevelké výměry pouze pro umístění jednoho rodinného domu.

Zastavitelná plocha obytná Z7 je pokračováním zástavby a dostavbou pozemku na západním okraji u Sulovic. Je logickým pokračováním již existující obytné zástavby a navazuje na schválenou zastavitelnou plochu v sousední obci Svatý Mikuláš. Je v klidové poloze vhodné pro bydlení a napojena na komunikaci.

Zastavitelná plocha obytná Z8 je pokračováním zástavby a dostavbou pozemku na severu zástavby Horušic. Je v klidové poloze vhodné pro bydlení a napojena na komunikaci. Je nevelké výměry pouze pro umístění jednoho rodinného domu.

Zastavitelná plocha obytná Z9 je pokračováním zástavby Přiléhá k obytné zástavbě severu Horušic, je pro rozšíření pozemku sousedního domu.

Vymezené zastavitelné plochy územním plánem v Horušicích jsou pro stavbu 12 - 15 rodinných domů, ale po návrhové období předpokládáme i tj. stavba jednoho domu za jeden rok (což je v horizontu platnosti ÚP 20 let reálné).

Zastavitelné plochy bydlení i výroby jsou značně menšího rozsahu v porovnání se navrženými plochami v platném územním plánu a jeho změně. Ten uvažoval se zástavbou 3,5, hektaru ploch, nyní navrženo pouze 2,08 hektaru.

Řešení zastavěného území

Horušice jsou tvořeny nízkopodlažní zástavbou venkovského typu, v okrajových částech rodinnými domy podél komunikací, v okolí návsi bývalými zemědělskými usedlostmi a objekty služeb. V jejím centru je parkově upravená náves. Prostory pro nerušící výrobu a služby jsou v její západní části. Celou zástavbou prochází silnice II. a III třídy. U zástavby na jihu je sportovní areál.

V posledních desetiletích část obytných domů slouží rekreaci. Pro sport a rekreaci je využíváno travnaté hřiště.

Jsou rozvojovým územím pro obytnou zástavbu. Ta je navržena na obytných plochách Z1 – Z6, Z8 a Z9. Část jich byla uvažována v platném územním plánu. Rozvoj jiných funkcí je v rámci stávajících funkčních ploch. Pouze plocha Z7 je u Sulovic.

V krajině nejsou samostatné objekty ani území. Zástavba je stabilizovaná.
Plocha chatové lokality v území není.

Plochy občanského vybavení:

a) Veřejné

Školství - v obci není základní ani mateřská škola.

Úřady a instituce - Obecní úřad je na návsi. Jeho plocha je stabilizovaná.

Zdravotnictví - V obci není zdravotní středisko. Spádovou oblast obsluhuje nemocnice Kolín a Čáslav. Má plný rozsah zdravotnické péče a oddělení.

Sociální služby. Veřejné služby v řešeném území nejsou.

Kultura a ubytování - Kulturní dům v obci není, ke kulturním účelům jsou využívány místnosti obecního úřadu. V letních měsících je využíváno hřiště.

Pozemky a plochy tohoto druhu občanského vybavení jsou dostatečné, jednotlivé objekty je možno umístit i v plochách bydlení.

b) Komerční

Zastoupena je pouze obchody a službami. Je v samostatných objektech anebo v částech obytných objektů jako smíšená funkce. Jejich umístění je možno i v jiných funkčních plochách.

c) Hřbitov v řešeném území není.

d) Sport

V obci je travnaté hřiště. Plochy sportovišť a areálů jsou stabilizované.

Neuvažuje se s dalšími plochami tohoto druhu občanské vybavenosti. Jednotlivé objekty je možno realizovat v rámci ploch bydlení a smíšených ploch. Pozemky a plochy tohoto druhu občanského vybavení jsou dostatečné.

Plochy výroby a skladování:

a) Výroba průmyslová není zastoupena v řešeném území.

b) výroba drobná a služby

V současné době je v obci zastoupena několika samostatnými areály. Jednotlivé provozovny jsou součástí obytné plochy.

S jejím umístěním výroby na jiné ploše se neuvažuje.

c) Výroba zemědělská a lesnická

Výroba zemědělská je na 405 ha půdy, tvoří asi 45 % z celkové výměry v území. Zemědělský areál byl v severní části u zástavby Horušic, nyní již neslouží zemědělské výrobě. Jednotlivé objekty jsou součástí jiných funkčních ploch. Jejich plochy jsou stabilizované.

Nový zemědělský areál v území nevznikne.

Plochy rekreace: nové nejsou navrhovány

Krajina a plochy zeleně

Krajina jako celek je dle koeficientu ekologické stability (poměr ekologicky stabilních ploch ku ekologicky labilním plochám) je kulturní krajinou s podílem zemědělské půdy a lesních porostů a ostatní zeleně, pouze drobné izolované lokality jsou v jižní a jihozápadní části území. Významná lesní plocha je mimo řešené území (u Litošic , Morašic). Podél vodních toků je doprovodná zeleň. Komunikace jsou lemovány alejemi převážně ovocných stromů (jabloně, třešně...) a jsou nahrazovány novou výsadbou okrasných stromů.

Území leží v mírně členité krajině, jíž protéká řeka Doubrava. V krajině převládají zemědělské obhospodařované pozemky s loukami a ornou půdou a lesy, místy partie přírodního charakteru. Část je odlesněna. Nynější kulturní krajina potlačila původní květenu této oblasti. Osídlení je soustředěno jednom zastavěném území.

Krajina jako celek je dle koeficientu ekologické stability (poměr ekologicky stabilních ploch ku ekologicky labilním plochám) je kulturní krajinou v relativním souladu. Část je orná a část travnaté plochy.

V území bude navržena zeleň v rámci lokálního biokoridoru a lokálních prvků ÚSES. Zástavba v přímém kontaktu se zemědělskou půdou bude doplněna přechodovými prvky (zahrady, parkové plochy, zatravněné plochy, aleje ...). Velkou plochou zeleně jsou v okolí stávající lesy. Plochy lesních porostů jsou stabilizovány a jsou důležitým prvkem ekologické stability. Obdobně i travnaté porosty jsou důležitým prvkem ekologické stability.

Krajina je průchozí, s propojením stávajících ploch doprovodnou zelení s funkcí krajinářskou a protierozní.

Podíl zeleně v krajině je patrný z přiložené tabulky.

Horušice 848 ha	zahrady + vinice	sady	trvalý travní porost	lesní	vodní
	13,1 ha	152 ha	55 ha	403 ha	6 ha

a) lesní plochy

Zájmové území náleží do přírodní lesní oblasti Polabí.

Lesy jsou na ploše 403 hektarů, což je asi 45 % podíl na celkové výměře řešeného území. Katastrální území je velmi lesnaté, i drobné izolované lokality jsou v jižní a jihozápadní části území. Významná lesní plocha je mimo řešené území.

Navržena není nová plocha lesa. Navržené plochy zeleně v rámci ÚSES budou mít zastoupení lesních porostů.

b) parkové a parkově upravené plochy

Těmito prostory jsou návěs a parkově upravené plochy, spravovány a udržovány jsou obcí. Vyžadují pouze ochranu a údržbu. Parkové plochy jsou v navržené rodinné zástavbě jako veřejná prostranství.

c) hřbitovy

V řešeném území není. Se zřízením se neuvažuje.

d) zeleň sadů, zahrad

Plochy a zahrad jsou stabilizovány a díky porostu jsou dalším prvkem ekologické stability. Velké zahrady jsou u bývalých zemědělských usedlostí. Plochy zahrad jsou navrženy u nové rodinné zástavby jako součást jejich plochy.

Intenzivní sady v území jsou ale jejich plocha se zmenšuje.

e) doprovodná a ochranná zeleň, aleje, stromořadí.

Podél vodotečí je doprovodná zeleň. Nejvýznamnější je podél Doubravy. Menšího rozsahu je jako doprovod dalších toků. Komunikace jsou lemovány alejemi stromů (ovocné budou nahrazovány výsadbou okrasných stromů). Zeleň bude doplněna jako doprovod několika účelových komunikací.

f) travnaté porosty.

Zeleň je na velké výměře jako trvalý travní porost. Luční porosty jsou jako kosené louky v krajině i obklopující zástavbu, jsou okolo Největší plochy jsou v jižní části území. Menší

plochy lemují komunikace a okraje lesních a parkových porostů. Obdobně i travnatý povrch mají plochy na návsi v zástavbě. Část nivy v inundačním pásu vodních toků je zatravněna.

Nové plochy jsou navrhovány jako součást lemujících ploch zeleně (vodních toků, komunikací a ploch vysoké zeleně) v systému ÚSES a jeho prvků.

g) Zemědělská půda. Výroba zemědělská je na 405 ha půdy, tvoří asi 45 % z celkové výměry v území. Část je orná a část travnaté plochy.

V řešeném území nejsou zpracovány a projednány pozemkové úpravy.

Podíl zemědělské půdy v území je patrný z přiložené tabulky.

Horušice 848 ha	orná	zahrady + vinice	sady	trvalý travní porost
	184 ha	13,1 ha	152 ha	55 ha

Zemědělské půdy je celkem 405 ha.

Koncepce uspořádání krajiny

Navržená koncepce uspořádání krajiny vychází ze současného stavu využití, uspořádání území a zástavby obce. V blízkosti zástavby je krajina s vysokým podílem zeleně a tedy možností rekreace v ní. Plochy lesních porostů jsou stabilizovány a jsou důležitým prvkem ekologické stability.

Krajina jako celek je dle koeficientu ekologické stability (poměr ekologicky stabilních ploch ku ekologicky labilním plochám) kulturní krajinou v relativním souladu.

Zástavba v přímém kontaktu se zemědělskou půdou bude doplněna přechodovými prvky (zahrady, parkové plochy, zatravněné plochy, aleje...). To spolu s obnovou doprovodné zeleně, alejí u cest a silnic a vytvořením sítě nových pěších tras v krajině se zelení, přinese změnu celkového obrazu krajiny a zvýší její rekreační hodnotu. Navrženo je zvýšení pestrosti krajiny vytvářením prvků přírodního charakteru (novou plošnou a liniovou zelení). Tím se bude napomáhat ke zvětšování autoregulačních schopností krajiny a zvětšování ekologické stability. Navrženo je vytváření nových přírodních prvků v návaznosti na vodní toky a dopravní komunikace, toto bude doprovázeno posunem hranice zemědělsky obdělávaných ploch od vodních toků, komunikací a zástavby, čímž se vytvoří předpoklad k eliminaci negativních vlivů spojených se zemědělským hospodařením.

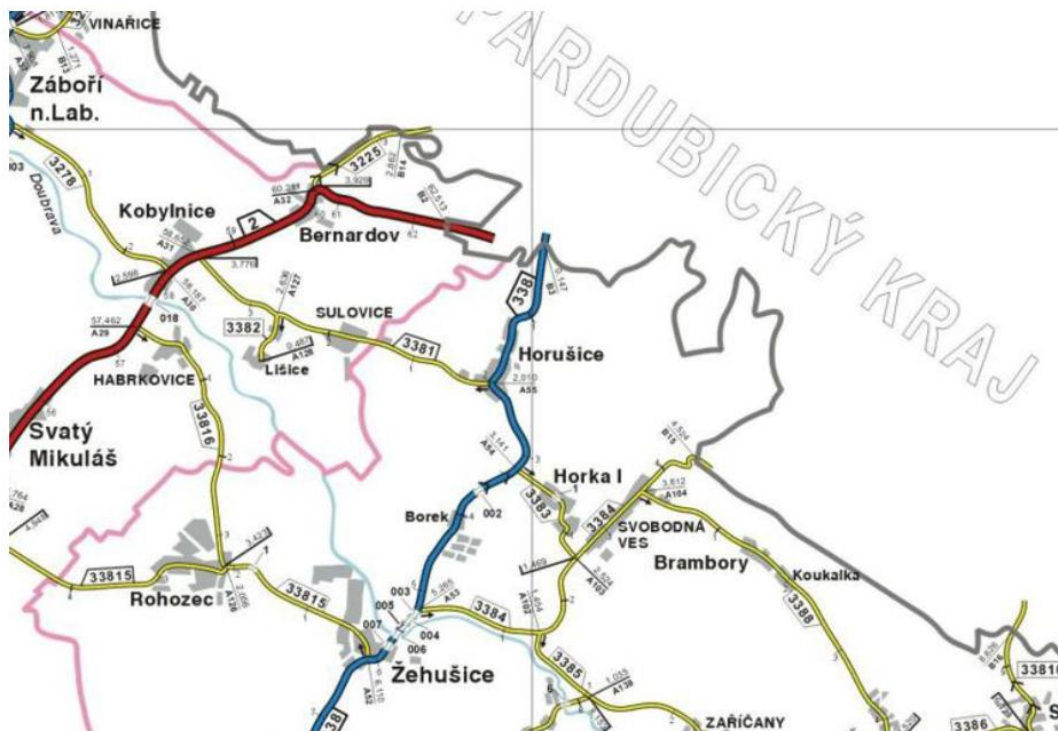
Cyklistické a pěší trasy v krajině propojují prvky zeleně v krajině s osídlením a komunikacemi a tím vytváří ucelený systém.

Nejvýznamnějším krajinným prvkem v území jsou lesy a doprovodná zeleň vodních toků. V návrhu je uvažováno s jejím rozšířením a propojením přes plochy zemědělské půdy. Zachování a zkvalitnění životního prostředí bude rozšířením ploch doprovodné zeleně vodních toků a rekreačních ploch.

Dopravní infrastruktura

Širší vztahy

Z hlediska dopravních vztahů leží Žáky mimo základní silniční síť. Přes řešené území neprochází dálnice ani silnice I. a třídy. Území je obsluhováno silnicemi II. a III. třídy. Z dalších druhů dopravy není v území zastoupena železniční doprava. Území není dotčeno návrhem koridoru vysokorychlostní trati.



a) plochy silniční dopravy

Správcem silnic I. třídy je Ředitelství silnic a dálnic ČR Praha. Správcem silnic II. a III. třídy je Krajská správa a údržba silnic Středočeského kraje. Komunikace II. a III. třídy jsou v kompetenci Středočeského kraje. Severně prochází silnice č. I/2 Kutná Hora - Přelouč a železniční trať Praha – Pardubice se stanicí Chvaletice - vše mimo řešené území, ale v dosahu. Od obce 20 kilometrů severně vede dálnice D11 Praha – Hradec Králové.

Územím neprochází silnice I. třídy. Z těchto silnic je nejbližše severně od řešeného území procházející silnice I/2.

V území je silnice č. II/338 Žehušice – Borek – Horušice – silnice I/2.

Její trasa je stabilizována. Je napojením Horušic ve směru S - J. Délka jejího úseku je asi 4 km. Je středně dopravně zatíženou komunikací. Mimo zástavbu je vedena mezi zemědělskými pozemky. Je obsluhovou komunikací zástavby obce. Průjezdový profil je dostatečný. Je asfaltová, bez kolizních úseků, kromě křižovatky se silnicí III/3381. Její parametry odpovídají provozu na ni.

V území jsou silnice patřící do ostatní sítě (III. třídy):

silnice III/338 25 Kobylnice ze silnice I/2 – Sulovice – Horušice - silnice I/2

Je napojením Horušic od západu / Sulovic/ ve směru Z - V. Délka jejího úseku je asi 2 km. Mimo zástavbu je vedena mezi zemědělskými pozemky. Je obsluhovou komunikací části zástavby obce. Průjezdový profil je dostatečný. Je asfaltová, bez kolizních úseků. Její parametry odpovídají provozu na ni. Jedná se o poměrně málo frekventovanou asfaltovou komunikaci bez dopravních závad. Její trasa je stabilizována.

N á v r h:

S novým úsekem silnic II. a III. třídy se neuvažuje. Trasy silnic jsou fixovány ekonomickými investicemi a jejich přeložky mimo obec nejsou uvažovány z důvodu poměrně nevelké intenzity provozu.

Dopravní závadou je křižovatka silnice II. a III. třídy v jižní zástavbě Horušic.

Možná je její úprava a zlepšení poměrů v rámci ploch dopravních.

Obytné objekty situované u silnice budou navrženy tak, aby byly splněny požadavky k ochraně venkovního a vnitřního prostoru staveb proti hluku dle platných předpisů. Případná protihluková opatření budou řešena při stavebním a územním řízení.

Místní komunikace:

Mají obslužný charakter. Tyto komunikace obsluhují jednotlivé domy a pozemky. V návrhu jsou pro obsluhu rozvojových ploch.

Nové místní komunikace budou v zastavitelných plochách jako jejich součástí. Jejich parametry a umístění budou řešeny v následných stupních dokumentace (územní a stavební řízení). Musí být navrženy v základní kategorii MO 8 u dvouukrhových a v kategorii MO 5 pro jednoruhové s délkovým omezením 80 – 100 m. Mimo urbanizované území u účelových komunikací postačí šířková kategorie MOK 4 s výhybnami.

Podél těchto komunikací v zástavbě je nutno zřídit chodníky z důvodu bezpečnosti chodců.

Nová komunikace – bude jako součást veřejného prostranství plochy Z4.

Plochy přiléhající ke komunikaci budou splňovat požadavky pro připojení dle ustanovení § 10 zákona o pozemních komunikacích.

Nové účelové zemědělské komunikace nejsou navrhovány. Není třeba je zařazovat do směrné části dokumentace.

b) plochy železniční dopravy

Řešené území neprochází železniční trať. Plochy tohoto druhu dopravy nejsou v území.

c) plochy letecké dopravy

Tento druh dopravy v území není zastoupen.

Vojenské letiště Čáslav ležící 8 kilometrů jižně svými ochrannými pásmy území zčásti ovlivňuje.

d) pěší a cyklistická doprava

Územím neprochází značená cyklostezka, je značená pěší trasa.

d) hromadná osobní doprava

Autobusová doprava

Je provozována v území autobusy soukromého dopravce. V obci jsou zastávky v docházkových vzdálenostech.

e) Odstavení vozidel, garážování a doprava v klidu:

Parkování je převážně na soukromých pozemcích a několika veřejných prostranstvích. Většinou se jedná o odstavná stání, která nejsou vymezena dopravními značkami svislými, ani vodorovnými. Automobily se odstavují i v ulicích. Pro ostatní parkování jsou využívány přímo obslužné místní komunikace (pokud to jejich šířkové uspořádání umožňuje).

Odstavná stání u nové zástavby musí být řešena v rámci vlastních ploch nebo objektů.

Nově řešené lokality budou mít navržen dostatečný počet parkovacích míst.

Čerpací stanice pohonných hmot v území není.

Technická infrastruktura

A) VODNÍ HOSPODÁŘSTVÍ

a1) Zásobování vodou:

Obec je napojena na vodovod.

V řešeném území je vodovod, zásobování je ze skupinového vodovodu napojeného na stávající výtlač Chvaletice – Zdechovice mimo řešené území severně od Horušic. Má hlavní zásobovací řad vedený zástavbou obce podél silnice II/338 a rozvodnou vodovodní sítí s vodojemem 150 m³ severně od zástavby obce.

Kapacita potrubí a zdroje je dostatečná. Kvalita vody splňuje podmínky na pitnou vodu.

Návrh zásobování vodou

Systém zásobení obce pitnou vodou se nebude měnit ani v budoucnosti. Napojeny na vodovod jsou všechny části zástavby.

a2) Kanalizace:

V obci je splašková kanalizace se svedením odpadních vod na čistírnu odpadních vod v na západním okraji. V převážné části zástavby je gravitační, pouze v jižní části obce je několik objektů s tlakovou kanalizací s přečerpáváním.

Návrh čištění odpadních vod.

Současný stav bude ponechán. Dimenze kanalizačních stok a čistírny odpadních vod je dostatečná i pro předpokládaný rozvoj.

B) ZÁSOBOVÁNÍ TEPLEM

Vytápění stávajících objektů je převážně na plyn, případně v některých případech elektrická energie buď způsobem akumulacím anebo přímotopným.

Stávající objekty i zástavba v navržených lokalitách bude vytápěna ekologicky šetrným způsobem (kromě elektřiny - nejlépe v kombinaci s akumulací, tepelné čerpadlo, propanbutan, dřevo, biomasa, sluneční energie apod.). Je nutné omezit používání fosilních paliv s vyšším obsahem síry a nespalitelných látek, které při spalování znečišťují přízemní vrstvu atmosféry. Souběžně s uvedenými hlavními způsoby získávání energie pro vytápění je doporučeno, například pro předehřev teplé užitkové vody, využívat i sluneční energii (pomocí solárních kolektorů), popř. další alternativní zdroje energie.

C) ZÁSOBOVÁNÍ PLYNEM, PRODUKTOVOD

Současný stav

Severní část území prochází vysokotlaký plynovod DN500, PN40.

Obec je napojena na středotlaký plynovod. Plynifikace byla provedena jako sdružená akce pro více obcí (napojující obce Sulovice, Horušice, Borek, Horka I, Svobodnou Ves a Brambory). Napojení je středotlakým plynovodem z regulační stanice VTL/STL mimo řešené území mezi obcemi Sulovice - Kobylnice u silnice III. třídy napojené z vysokotlakého plynovodu DN 500 PN 40.

Rozvod je středotlaký, proveden v jednotlivých částech. Kapacita potrubí i regulační stanice je dostatečná i pro předpokládaný rozvoj obce.

Návrh

Pro další rozvoj se počítá s napojením na plyn rozvojových ploch a to pouze prodloužením řadů. Jejich dimenze je dostatečná.

Území neprochází ropovod ani produktovod. Trasy těchto nadregionálních vedení jsou umístěny mimo řešené území.

D) ZÁSOBENÍ ELEKTRICKOU ENERGIÍ

Současný stav

Řešené území spadá v zásobování elektrickou energií do oblasti napájecího bodu 110/22 kV Čáslav (z rozvodny) je napojena vrchním vedením 22 kV. Rozvodný systém je provozován napětím 22 kV. Z něho jsou odbočky venkovního vedení 22 kV napájecí distribuční trafostanice. Stávající vedení není přetíženo.

Stávající trafostanice v obci jsou v současnosti dostačující. Se stavbou nové se neuvažuje, pokud nebude nutná pro zastavitelné plochy.

Při prováděném ověřování nebyly zjištěny a ani nejsou známy větší výkonové požadavky na elektrický příkon.

Návrh

V území je nadregionální vedení VVN 400 kV, přestavěné ze stávajícího vedení 220 kV na napěťovou soustavu 400kV.

- koridor pro VPS- koridor pro záměr: dvojité vedení 400 kV Čechy střed – Opocínek (E26 dle PÚR ČR)

V případě využití výkonových rezerv TS je nutno budovat nové vývody nízkého napětí ze stávajících transformačních stanic, protože přenosové schopnosti stávající distribuční sítě NN jsou vyčerpány. Pro potřeby rozvoje, kromě elektrického vytápění je dostatek elektrické energie. Stávající trafostanice v obci jsou v současnosti dostačující. Se stavbou nové se neuvažuje, pokud nebude nutná pro zastavitelné plochy

Napojení zastavitelných ploch bude uvažováno dle potřeby příkonu kabelovým vedením ze stávajícího vedení vedeného. Zastavitelné plochy jsou pouze pro jednotlivé rodinné domy a tak budou napojeny ze stávajícího rozvodu.

Současná koncepce zásobování systémem 22 kV je perspektivní a zůstane i ve výhledu zachována. Další požadavky na zvýšení elektrické energie je možno krýt ze stávajících trafostanic po posouzení záměru a dodržení maximální přípustné vzdálenosti místa odběru od trafostanice do 200 m. Nárůst spotřeby elektrické energie bude kryt převážně pouze výměnou stávajících trafo.

Přenosové schopnosti vrchního vedení 22 kV jsou i pro další rozvoj dostatečné a neuvažuje se s návrhem dalšího vedení. Rozvoj bytové výstavby je řešen v menších plochách soustředěných kolem stávající zástavby a k ní přiléhající, což umožňuje napojení podstatné části rozvojových ploch na stávající rozvodný systém NN i za předpokladu jeho rozšíření.

E) TELEKOMUNIKACE:

Provozovatelem kabelové sítě je Telefonika O2. Tato ústředna má dostatečnou kapacitu linek, která bude dostačující i pro další rozvoj. Je možno napojit další účastníky. Její napojení je dálkovým optickým kabelem vedeným mimo řešené území. Rozvody v zástavbě jsou kabelem.

Základnové stanice mobilního operátora v území nejsou

Řešeným územím prochází radioreléová trasa (RR) Českých radiokomunikací. Je v ní omezení nadzemní zástavby.

Koncepce radio a telekomunikačních zařízení v řešeném území se nemění. Připojení nové výstavby bude řešeno v rámci stávající kabelizace, resp. samostatnými stavbami v případě většího rozsahu výstavby.

F) SBĚR A LIKVIDACE TKO

Odpad je sbírán separovaně a likvidován. Odvoz je na skládku mimo řešené území.

Skládka TKO v obci není a ani se s jejím zřízením neuvažuje

4. VÝSLEDKY VYHODNOCENÍ VLIVU NA UDRŽITELNÝ ROZVOJ ÚZEMÍ, INFORMACE ZDA A JAK BYLO RESPEKTOVÁNO STANOVISKO K VYHODNOCENÍ VLIVŮ NA ŽIVOTNÍ PROSTŘEDÍ. POPŘÍPADĚ ZDŮVODNĚNÍ, PROČ TOTO STANOVISKO NEBO JEHO ČÁST NEBYLO RESPEKTOVÁNO:

Vyhodnocení vlivu na životní prostředí nebylo v zadání požadováno. Návrh nebude mít negativní vliv na životní prostředí, neboť se jedná převážně o obytnou zástavbu.

5. VYHODNOCENÍ PŘEDPOKLÁDANÝCH DŮSLEDKŮ NAVRHOVANÉHO ŘEŠENÍ NA ZEMĚDĚLSKÝ PŮDNÍ FOND A POZEMKY URČENÉ K PLNĚNÍ FUNKCE LESA:

Z rozborů, řešení a požadavků obce vyplynul návrh rozvojových území především pro novou výstavbu rodinných domů.

Z hlediska ZPF se tyto plochy mimo zastavěné území Horušic dotýkají kultury orná půda a sad. Kapitola o ochraně ZPF byla zpracována na základě údajů o pozemcích, BPEJ, údajů z územně technických podkladů k ochraně zemědělské půdy a z materiálů o ochraně přírody. Navržené lokality představují celkově nabídku možného rozvoje v řešeném území, nepředpokládá se však realizace v plném rozsahu.

Podíl jednotlivých kultur je patrný z přiložené tabulky

Horušice 848 ha	orná	zahrady + vinice	sady	trvalý travní porost	lesní	vodní	zastavěné	ostatní
	184 ha	13,1 ha	152 ha	55 ha	403 ha	6 ha	8,8 ha	16,6 ha

Zemědělské půdy je celkem 405 ha.

Lesní plochy

Nepředpokládá se zábor pozemků určených k plnění funkce lesa a ani umístování staveb na lesní pozemky.

Obytná zástavba nebude umístována do 25 m od hranice lesa.

Zdůvodnění záborů.

Územní plán řeší rozvoj bytové výstavby. Se všemi plochami navrženými k zastavění se počítá v návrhovém období.

Realizace záměrů si vyžádá zábor **2,1743 ha** z toho je 2,143 ha zemědělská půda mimo zastavěné území obce - součástí ZPF. Plochy nejsou v zastavěném území. Výměra zastavitelných ploch bydlení je 2,08 hektarů. Se stupněm ochrany **IV** zábor je 1,25 ha ploch (tedy méně kvalitní a neúrodné). Se stupněm ochrany **V** zábor je 0,853 ha ploch (tedy méně kvalitní a neúrodné).

Záborům nejkvalitnějších půd se nebylo možné vyhnout. Je to dáno polohou obce, kde většina pozemků nižší bonity je nevhodná ke stavbě (svažitost, záplavy, podmáčení, zalesnění...).

POROVNÁNÍ ZASTAVITELNÝCH PLOCH návrhu s platným územním plánem

ZÁBOR ZASTAVITELNÝCH PLOCH V PLATNÉM ÚP HORUŠICE je 3,5 hektarů ZÁBOR ZASTAVITELNÝCH PLOCH V navrženém ÚP HORUŠICE je 2,08 hektarů

Navržený zábor ploch je nižší o - 1,32 ha oproti stávajícímu územnímu plánu
--

Část pozemků je prolukami v zástavbě a tedy méně vhodnými pro zemědělské intenzivní obhospodařování.

Pro vlastní vynětí bude však připadat v úvahu výměra podstatně menší, protože v lokalitách určených pro bydlení bude větší část parcel užívána jako zahrady.

Obytná zástavba rodinných domů je navržena výlučně v návaznosti na stávající zástavbu i v prolukách se snahou o optimalizaci záboru ZPF. Vymezeny jsou pozemky pro 12 - 15 rodinných domů, což s ohledem na počet obyvatel v řešeném území (170 obyvatel) a zájem stavět je počet přiměřený. Dle těchto rozvah by vycházela výstavba 1-2 domů za jeden rok, což je reálné po dobu platnosti územního plánu. V úvahu je nezbytné vzít i možný nesouhlas některých majitelů dotčených pozemků.

Domníváme se, že takový nárůst s ohledem na polohu a vybavenost obce Horušice není nereálný. Tyto počty (možné kapacity navržených lokalit) jsou maximální a mohou být reálně sníženy nesouhlasem vlastníků pozemků.

Vymezené zastavitelné plochy územním plánem v Horušicích jsou pro stavbu 12-15 rodinných domů, ale po návrhové období nepředpokládáme s jejich úplným zastavěním – tj. stavba 1 -2 domů za rok (což je v horizontu platnosti ÚP 20 let reálné).

Původně schválené některé zastavitelné plochy bydlení jsou v návrhu zachovány – jako plocha Z1, Z3 - Z6.

Navržený zábor ploch je nižší o - 1,42 ha oproti stávajícímu územnímu plánu. Tato jejich plocha byla o 40 procent vyšší než navržené plochy nyní.

Plochy obytné Z1, Z3 - Z6 byly již schváleny v platném územním plánu. Jsou v této části jedinými rozvojovými plochami. Svojí polohou, velikostí i tím, že jsou obklopeny zástavbou, nejsou vhodné pro intenzivní zemědělské hospodaření.

Zastavitelná plocha obytná Z1 je pokračováním zástavby a dostavbou pozemku na severu zástavby Horušic. Je v klidové poloze vhodné pro bydlení a napojena na komunikaci, byla již schválena platným ÚP k zástavbě. Je nevelké výměry pouze pro umístění jednoho rodinného domu.

Zastavitelná plocha obytná Z2 je pokračováním zástavby a dostavbou komunikace na jihu zástavby Horušic.

Zastavitelné plochy bydlení Z3, Z4 v Horušicích jsou pokračováním zdejší obytné zástavby rodinných domů na východním okraji a logickým pokračováním již existující novější obytné zástavby v klidové poloze vhodné pro bydlení. Zastavitelná plocha Z3 již byla schválena platným ÚP k zástavbě.

Zastavitelné plochy bydlení Z5, Z6 v Horušicích jsou pokračováním zdejší obytné zástavby rodinných domů na jihu a logickým pokračováním již existující novější obytné zástavby. Obě tyto plochy již byly schváleny platným ÚP k zástavbě. Jsou nevelké výměry pouze pro umístění jednoho rodinného domu.

Zastavitelná plocha obytná Z7 je pokračováním zástavby a dostavbou pozemku na západním okraji u Sulovic. Je logickým pokračováním již existující obytné zástavby a

navazuje na schválenou zastavitelnou plochu v sousední obci Svatý Mikuláš. Je v klidové poloze vhodné pro bydlení a napojena na komunikaci.

Zastavitelná plocha obytná Z8 je pokračováním zástavby a dostavbou pozemku na severu zástavby Horušic. Je v klidové poloze vhodné pro bydlení a napojena na komunikaci. Je nevelké výměry pouze pro umístění jednoho rodinného domu.

Zastavitelná plocha obytná Z9 je pokračováním zástavby Přiléhá k obytné zástavbě severu Horušic, je pro rozšíření pozemku sousedního domu.

Vymezené zastavitelné plochy územním plánem v Horušicích jsou pro stavbu 12 - 15 rodinných domů, ale po návrhové období předpokládáme i tj. stavba jednoho domu za jeden rok (což je v horizontu platnosti ÚP 20 let reálné).

Zastavitelné plochy bydlení jsou značně menšího rozsahu v porovnání se navrženými plochami v platném územním plánu a jeho změně. Ten uvažoval se zástavbou 3,5. hektaru ploch, nyní navrženo pouze 2,08 hektaru.

Navržený zábor ploch je nižší o - 1,31 ha oproti stávajícímu územnímu plánu
--

Zastavitelné plochy bydlení i smíšené jsou značně menšího rozsahu v porovnání se navrženými plochami v platném územním plánu a jeho změně.

V zastavitelné ploše Z4 část není součástí ZPF.

Zemědělská příloha je zpracována dle vyhlášky č.271/2019 Sb..

HORUŠICE- zábor zemědělského půdního fondu v územním plánu (zemědělská příloha je zpracována dle vyhlášky č.271/2019 Sb.)

Označení plochy/koridoru	Navržené využití	Souhrn výměry záboru (ha)	Výměra záboru podle tříd ochrany (ha)				Odhad výměry záboru, na které bude provedena rekultivace na zemědělskou půdu	Informace o existenci závlah	Informace o existenci odvodnění	Informace o existenci staveb k ochraně pozemku před erozí	Informace podle ustanovení § 3 odst.1 písm.g)
			I.	II.	III.	IV.					
Z1	bydlení	0,16					0,16	nejsou	není	není	
Z2	bydlení	0,25				0,25		nejsou	ANO	není	
Z3	bydlení	0,30				0,02	0,28	nejsou	není	není	
Z4	bydlení	0,48				0,07 ha je ostatní pl.	0,41	nejsou	není	není	
Z5	bydlení	0,25					0,25	nejsou	není	není	
Z6	bydlení	0,09					0,09	nejsou	není	není	
Z7	bydlení	0,44					0,44	nejsou	není	není	
Z8	bydlení	0,16					0,16	nejsou	není	není	
Z9	bydlení	0,044					0,041	nejsou	není	není	
<u>souhrn</u> Σ		2,1744					1,25				
Σsouhrn všech ploch bez ohledu na funkci		2,1743					1,25				