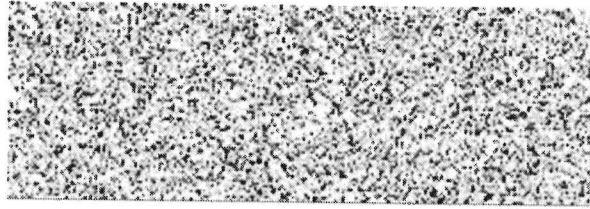
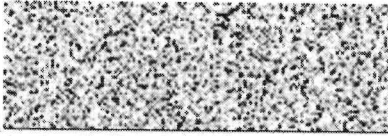
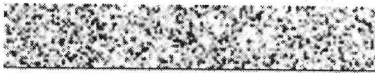


Městský úřad Čáslav

Odbor výstavby a územního plánování



VĚC: Žádost o informaci – ochranná pásma letiště



MĚSTSKÝ ÚŘAD ČÁSLAV okres Kutná Hora	Spis. značka
Došlo: 27-03-2024	Ukázkový znak
Č.j. MěÚr 18534/24/SEZ	Zpracoval
Počet listů Příloh	

na základě zákona č. 106/1999 Sb., ve znění pozdějších předpisů, Vás žádám o zaslání dokumentů vydaných stavebním odborem MěÚ Čáslav v souvislosti s ochrannými pásmy vojenského letiště Čáslav.

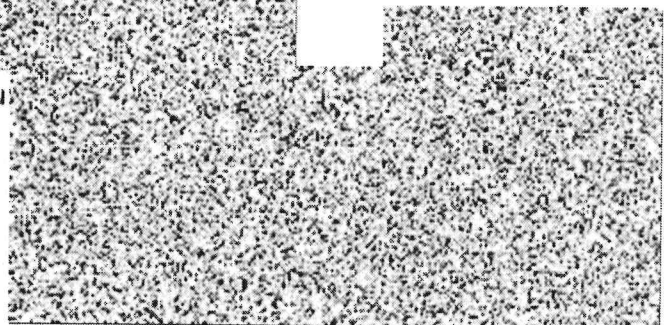
Mělo by se jednat o tyto dokumenty:

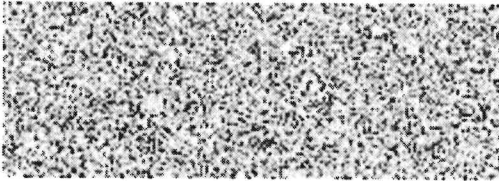
- Územní rozhodnutí o ochranném pásmu čj. výst.1271/2001 ze dne 17.5.2002
- Územní rozhodnutí o ochranném pásmu na vzletové a přistávací prostory letiště AČR Čáslav vydané 30.10.2002.

Dále vás prosím o informaci, zda jsou vydaná rozhodnutí stále platná, popřípadě k jakému datu byla zrušena či kterým rozhodnutím stavebního odboru MěÚ Čáslav byla nahrazena.

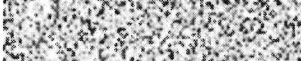
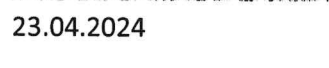


Odpovědi mi prosím zašlete na mailovou adresu





Číslo jednací: MěÚ/18374/2024/SEK
Spis. značka: 471/2024

Vyřizuje: JUDr. Aranka Pelikánová
Tel.: 
E-mail: 

Datum: 23.04.2024

POSKYTNUTÍ INFORMACE dle zákona č. 106/1999 Sb., o svobodném přístupu k informacím

Městský úřad Čáslav, nám. Jana Žižky z Trocnova 1/1, 286 01 Čáslav obdržel 27.03.2024 prostřednictvím datové schránky městského úřadu Vaši žádost o poskytnutí informace dle zákona č. 106/1999 Sb., o svobodném přístupu k informacím, ve znění pozdějších předpisů (dále jen „InfZ“) tohoto znění:

Územní rozhodnutí o ochranném pásmu čj. výst.1271/2001 ze dne 17.5.2002

Územní rozhodnutí o ochranném pásmu na vzletové a přistávací prostory letiště AČR Čáslav vydané 30.10.2002.

Městský úřad Čáslav jako povinný subjekt ve smyslu ustanovení § 2 odst. 1 InfZ Vám poskytuje v příloze požadované dokumenty.

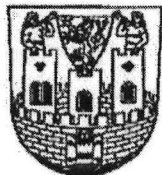
- Ve složce vedené k územnímu rozhodnutí o ochranném pásmu na vzletové a přistávací prostory letiště AČR Čáslav je uloženo rozhodnutí pouze z úřední desky Obce Chotusice a dopis vydaný a potvrzující nabytí právní moci tohoto rozhodnutí.
- Tento dopis se shoduje datumově s požadovaným územním rozhodnutím.
- Územní rozhodnutí bylo vydáno pouze jedno a to dne 17.5.2002 pod č.j. Výst. 1271/2001, je stále platné, nebyly dohledány žádné doklady, které by dokazovaly zrušení tohoto rozhodnutí.

S pozdravem

JUDr. Aranka Pelikánová
Kancelář tajemníka

Příloha:

- 1) územní rozhodnutí ze dne 17.05.2002
- 2) dopis ze dne 30.10.2002



Městský úřad Čáslav, stavební úřad,
Nám. Jana Žižky z Trocnova 1, 286 16 Čáslav

Č.j. výst. 1271/2001
Vvřizuje: Obořilová Ladislava



Navrhovatel:

Vojenská ubytovací a stavební správa Pardubice
Teplého 1899/C
530 00 Pardubice

V Čáslavi 17.5.2002

MĚSTSKÝ ÚŘAD ČASLAV okres Kutná Hora	C. dopra
Došlo: 12 -08- 2002	Zpracov.
Č.j.:	

ÚZEMNÍ ROZHODNUTÍ

Dne 14.12.2001 podala Vojenská ubytovací a stavební správa Pardubice, Teplého 1899/C, 530 00 Pardubice, návrh na vydání územního rozhodnutí o ochranném pásmu na vzletové a přistávací prostory (dále jen VPP) letiště AČR Čáslav.

Ochranné pásmo letiště Čáslav plně nebo částečně zasahuje tyto katastrální území:

okres Kutná Hora

Hlízov, Malín, Kutná Hora, Kaňk, Sedlec, Neškaredice, Perštejnec, Církvice, Jakub, Chotusice, Čáslav, Kluky, Olšany, Pucheř, Močovice, Brambory, Krchleby, Vodranty, Třebešice, Nové Dvory, Žehušice, Rohozec, Habrkovice, Svatá Kateřina, Svatý Mikuláš, Lišice, Sulovice, Kobylnice, Horušice, Horka, Bojmany, Potěhy, Horky, Vlačice, Vrdy, Zbyslav, Dolní Bučice, Horní Bučice, Vinaře, Bílé Podolí, Zaříčany, Tupadly, Hostovlice, Žleby, Zehuby, Drobovice, Okřesaneč, Žáky,

okres Kolín

Ovčáry, Konárovice, Sendražice, Tři Dvory, Kolín, Starý Kolín,

okres Havlíčkův Brod

Skryje, Vilémov, Heřmanice, Stupárovice, Vrtěšice, Spytice, Zvěstovice,

okres Chrudim

Biskupice, Pařížov, Kněžice, Moravany.

Městský úřad Čáslav, stavební úřad, jako stavební úřad příslušný podle § 117 zákona č. 50/1976 Sb., o územním plánování a stavebním řádu (stavební zákon), ve znění pozdějších předpisů posoudil předložený návrh podle § 37 a § 39 stavebního zákona a § 6 vyhlášky č. 132/1998, kterou se provádějí některá ustanovení stavebního zákona a vydává

rozhodnutí o ochranném pásmu,

kterým se vymezuje ochranné pásmo VPP letiště AČR Čáslav na výše uvedených katastrech v okrese Kolín, Kutná Hora, Havlíčkův Brod a Chrudim.

Stručný popis:

1. Ochranné pásmo užšího okolí letiště

Zahrnuje tato ochranná pásma (dále jen OP):

A. OP se zákazem staveb – pozůstává z:

- OP provozních ploch letiště – je vymezeno plochou ve tvaru obdélníka s podélnou osou totožnou s osou VPD, o celkové šířce 600 m a délce 4 000 m (přesahuje konce výhledového VPP o 400 m).
- OP zájmového území letiště – je určeno jako plocha výhledově využitelná pro výstavbu ostatních letištních objektů a zařízení. OP je vymezeno v max. možné míře hranicemi pozemku letiště.

B. OP s výškovým omezením – pozůstává z:

- OP vzletových prostorů – je vymezeno rovinou ve tvaru rovnoramenného lichoběžníka s kratší základnou totožnou s kratší stranou ochranného pásma provozní plochy, s rameny rozevírajícími se 15 % na každou stranu od směru osy VPD do vzdálenosti 15 km, měřené ve směru této osy.
Rovina stoupá vně od kratší základny ve sklonu 1 : 70. Výchozí výškou roviny (kratší základny) je výška nejvyššího bodu prodloužené osy VPD mezi koncem VPD a koncem VPP (předpolí).
- OP přibližovacích prostorů – je vymezeno rovinou ve tvaru rovnoramenného lichoběžníka s kratší základnou totožnou s kratší stranou OP provozní plochy a rameny rozevírajícími se 15 % na každou stranu od směru osy VPD do vzdálenosti 15 km měřené ve směru této osy.
Rovina stoupá vně od kratší základny ve sklonu 1 : 70 až do výšky, v níž uvedený sklon protíná vodorovnou rovinu ve výšce 150 m nad výškovou prahu VPD. Výchozí výškou roviny (kratší základny) je výška nejvyššího bodu prodloužené osy VPD mezi koncem VPD a koncem VPP (předpolí).
- OP vodorovné roviny – rovina je vymezena kruhovými oblouky se středy nad průsečíky osy VPD s kratšími stranami OP provozních ploch letiště, o poloměrech 4 000 m a jejich společnými tečnami. Rovina leží ve výšce 40 m nad průměrnou nadmořskou výškou pohybové plochy letiště.
- OP kuželové plochy – plocha stoupá od okraje OP vodorovné roviny ve sklonu 1 : 25 až do dosažení výšky 100 m nad vodorovnou rovinou.
- OP přechodových ploch – plochy stoupají od okrajů OP provozních ploch letiště a od okrajů OP vzletových a přibližovacích prostorů až do výšky OP vodorovné roviny, případně OP kuželové plochy ve sklonu 1 : 8.

Výše uvedená OP s výškovým omezením nesmí být narušena žádnými novými překážkami. Vyjimku z OP může udělit MO ČR.

C. OP proti nebezpečným a klamavým světlům

- OP je vymezeno obdélníkem s podélnou osou totožnou s osou VPD, o celkové šířce 1 500 m a o délce přesahující za kratší strany OP provozních ploch letiště 4 500 m u přístrojových VPD.

V těchto OP nesmí být umístěna nebezpečná a klamavá světla.

D. OP s omezením staveb vzdušných vedení VN a VVN

- OP je vymezeno obdélníkem s podélnou osou totožnou s osou VPD, o celkové šířce 2 000 m a o délce přesahující za kratší strany OP provozních ploch letiště 4 500 m.

Umístění nových vzdušných vedení VN a VVN v těchto OP podléhá souhlasu MO ČR.

2. Ochranná pásma ornitologická

OP ornitologická zahrnují:

A. OP ornitologické vnitřní

- OP je vymezeno obdélníkem s podélnou osou totožnou s osou VPD o celkové šířce 1 000 m a délce přesahující každý konec VPD o 1 000 m.

V tomto OP nesmí být zřizovány skládky, stohy a siláže. Režim obdělávání zemědělské půdy dohodnou uživatelé zemědělských pozemků s provozovatelem letiště.

B. OP ornitologické vnější

- navazuje na vnitřní ornitologické OP. Je vymezeno obdélníkem s podélnou osou totožnou s osou VPD o celkové šířce 2 000 m a délce přesahující každý konec VPD o 3 000 m.

V tomto OP lze zřizovat zemědělské stavby jako např. drůbežárny, kravíny, bažantnice, střediska sběru a zpracování hmotných odpadů, vodní plochy a další stavby a zařízení s možností vzniku nadměrného výskytu ptactva pouze se souhlasem MO ČR.

3. OP leteckých radiových zabezpečovacích zařízení

Omezení uvedená v OP platí v plném rozsahu pro zajištění činnosti instalovaných radiových zabezpečovacích zařízení. V ostatních případech platí pouze k zabránění vzniku nových pevných překážek.

A. OP přehledové části kombinovaného okrskového a přesného přibližovacího radaru (RL 5)

OP přehledové části radaru se sestává ze tří sektorů:

sektor A - je vymezen kružnicí se středem ve stanovišti radaru, ohraničující vodorovnou plochu, dotýkající se spodní hrany anténního zrcadla,

sektor B - je tvořen komolým kuželem, vycházejícím z ohraničení sektoru A, s podstavou směrem vzhůru pod úhlem 0,3 nad rovinou vymezenou sektorem A až do vzdálenosti 5 000 m od stanoviště antény radaru,

sektor C - je tvořen komolým kuželem, vycházejícím z ohraničení sektoru B vzhůru pod úhlem 0,5° nad vodorovnou rovinou, proloženou vzdáleným ohraničením sektoru B.

Dálkově není sektor C omezen.

V ochranném sektoru přehledové části radaru mohou být ojediněle bodové překážky, jako sloupy, stojany, komíny atd., a to mimo sektor zvýšeného zájmu o radarovou informaci. Pod ochranným pásmem nesmí být souvislé kovové překážky do vzdálenosti 3 000 m, svou

plochou kolmé ke stanovišti radaru, pokud jejich čelní plocha přesahuje rozměr 11 x 20 m, a to tehdy, jedná-li se o prostor provozně důležitý.

A. OP přesné přibližovací části kombinovaného okrskového a přesného přibližovacího radaru (RP 5)

OP se sestává ze tří sektorů:

sektor A – má tvar obdélníka, v závislosti na typu zařízení (obr.2), v tomto sektoru je úplný zákaz staveb, pohybu letadel, vozidel, osob, zvířat apod.,

sektor B – navazuje na sektor A, má tvar trojúhelníka s vrcholem ve vztažném bodě radaru podle obr.3., v tomto sektoru je úplný zákaz staveb,

sektor C – navazuje na sektor B jako jeho prodloužení až do vzdálenosti 2 000 m od prahu dráhy podle obr.3, budování staveb s ocelovou konstrukcí je možné pouze na základě kladného technického a provozního posouzení.

Ve všech třech sektorech je zákaz staveb vrchních vedení slaboproudých a silnoproudých.

C. OP radiového systému blízké navigace (RSBN 4a)

Ochranné pásmo se sestává ze tří sektorů:

sektor A – má tvar kruhu o poloměru $r_1 = 150$ m se středem v základním bodu OP, v sektoru jsou přípustné ojedinělé porosty a stavby max. do výšky 1,5 m (bez kovových konstrukcí),

sektor B – má tvar mezikruží o poloměrech $r_1 = 150$ m a $r_2 = 1 000$ m se středy v základním bodu OP. V sektoru nesmí být husté porosty a stavby, telefonní a elektrorozvodná vedení, silně zvlněný terén, hluboké rokle, železnice atd., výška místních překážek nesmí dosáhnout většího úhlu skrytu než $0,25^\circ$,

sektor C - $+ 20^\circ$ od spojnice rotační azimutální antény – antény KPV až do vzdálenosti 200 m od RSBN nesmí být instalovány naváděcí radiolokátory a radiolokační přistávací systémy.

D. OP přistávacích radiových majáků PRMG - 5

1) OP kurzového majáku a retranslátora dálkoměru

OP se sestává z pěti sektorů A, B, C, D a E viz obr. 4.

V OP sektorů A, B a C nejsou přípustné žádné stavby, stromy, keře, komunikace, kovové ploty a vrchní vedení (s výjimkou světelného vybavení letiště).

V předních sektorech radiomajáku (D a E) za hranicemi sektorů A, B a C, v prodloužení až po práh VPD se připouští výška všech odražejících předmětů a objektů takto:

sektor D - $\pm 15^\circ$ vzhledem k ose VPD, max. do 1% vzdálenosti od antény.

sektor E – v rozmezí $\pm 15^\circ$ až $\pm 25^\circ$ vzhledem k ose VPD, max. do 2 % vzdálenosti od antény.

2) OP sestupového majáku

OP se sestává z jednoho sektoru A viz obr.5. V sektoru A nejsou přípustné žádné stavby, stromy, keře, komunikace, kovové ploty a vrchní vedení.

Veškeré práce v sektorech A, B a C je povoleno provádět jen s vědomím složek ŘLP letiště.

E. OP nesměrového majáku (NDB, L)

OP viz obr. 6 se sestává ze tří sektorů:

sektor A – má tvar kruhu o poloměru $r_1 = 25$ m se středem v základním bodě OP, v tomto sektoru platí zákaz staveb,

sektor B – má tvar mezikruží o poloměrech $r_1 = 25$ m a $r_2 = 100$ m se středem v základním bodu ochranného pásma, v tomto sektoru jsou přípustné jenom stavby neobsahující ocelové konstrukce, plechové krytiny, kovové oplocení atd., objekty nesmí překročit kuželovou plochu s vrcholem na konci sektoru A, stoupající směrem od zařízení v poměru 1 : 15,

sektor C – má tvar mezikruží o poloměrech $r_2 = 100$ m a $r_3 = 250$ m se středem v základním bodě OP, v tomto sektoru nejsou přípustné velké průmyslové stavby, rozvody atd., objekty nesmí překročit kuželovou plochu s vrcholem na konci sektoru A stoupající směrem od zařízení v poměru 1 : 15.

Maximální přípustná vzdálenost od základního bodu OP:

<i>sdělovací vedení a vedení NN</i>	<i>100 m</i>
<i>vedení VN do 22 kV</i>	<i>150 m</i>
<i>vedení VN do 110 kV</i>	<i>200 m</i>
<i>vedení VVN nad 220 kV</i>	<i>300 m</i>
<i>elektrifikované železnice</i>	<i>200 m</i>

F. OP radiového návěstidla (MKR – OM, MM)

OP má tvar kruhu o poloměru $r_1 = 15$ m se středem v základním bodě OP, v tomto sektoru nesmějí být umístěny objekty nebo kovové předměty, které by zasahovaly do kuželové plochy ve sklonu 1 : 3 s vrcholem v základním bodě OP.

Všechna vrchní vedení sdělovací a silnoproudá VN a VVN a elektrifikované železnice stejnosměrné a střídavé trakce musí být vzdálena nejméně 30 m od základního bodu.

Společná ustanovení:

1. Nové stavby a zařízení, které jsou umístěvané na území chráněném ochrannými pásmy, případně rekonstrukce stávajících staveb, musí být z hlediska zájmu vojenského letectví (umístění a výškové řešení) projednané ve stadiu přípravné dokumentace s Vojenskou ubytovací a stavební správou Pardubice.
2. Zajištění ochranných pásem vymezených tímto rozhodnutím přísluší podle zákona č. 50/1976 Sb., ve znění pozdějších předpisů příslušnému orgánu územního řízení a stavebnímu úřadu, který současně s tímto rozhodnutím obdrží projektovou dokumentaci se zákresem ochranných pásem jako podklad pro další rozhodování v území. Jedná se o stavební úřady MÚ Kolín, MÚ Kutná Hora, MÚ Golčův Jeníkov, MÚ Ronov nad Doubravou, MÚ Třemošnice, ObÚ Vrdy, ObÚ Žleby a ObÚ Záboří nad Labem.

Odůvodnění :

Dne 14.12.2001 podala Vojenská ubytovací a stavební správa Pardubice, Teplého 1899/C, 530 00 Pardubice, návrh na vydání rozhodnutí o ochranném pásmu VPP letiště AČR Čáslav, který byl doložen potřebnými podklady a údaji. Vzhledem k tomu, že ochranná pásma zasahují do okresu Kutná Hora, Kolín, Havlíčkův Brod a Chrudim pověřilo Ministerstvo pro místní rozvoj dne 30.11.2001 pod č.j. 25966/01-33/1777 Stavební úřad Čáslav vedením tohoto řízení. Dne 30.1.2002 oznámil stavební úřad zahájení územního řízení veřejnou vyhláškou a k projednání návrhu nařídil ústní jednání spojené s místním šetřením na čtvrtek 14.března 2002. Tento den byl stanoven jako poslední den k podání možných námitek

a připomínek v rámci územního řízení. Přípomínka OkÚ Kolín, referátu regionálního rozvoje a Městského úřadu Ronov nad Doubravou, se týká vyhlášení ochranných pásem letiště Čáslav z hlediska ochrany před negativními účinky hluku z provozu tohoto letiště na své okolí, které bylo vyhlášeno dne 20.1.1997 pod č.j. výst.774, 914/96 stavební úřad. Tato ochranná pásma, která se vyhláší tímto rozhodnutím nemají jakoukoliv souvislost s vyhlášením ochranných pásem letiště Čáslav z hlediska ochrany před negativními účinky hluku z provozu tohoto letiště na své okolí. Veškeré záležitosti, týkající se vlastního provozu letiště nejsou tímto územním rozhodnutím o ochranném pásmu řešeny.

Dodržování předepsaných omezení v rámci půdorysného rozsahu OP s výškovým omezením staveb, OP ochranného pásma užšího okolí letiště, OP ornitologická, OP leteckých radiových zabezpečovacích zařízení, které jsou upřesněny ve výroku rozhodnutí, budou zajišťovat příslušné stavební úřady, na základě ověřené projektové dokumentace se zákresem OP, kterou obdrží současně s tímto rozhodnutím. Kolizní stavební záměry musí být dávány k posouzení VUSS Pardubice.

Oznámení o zahájení územního řízení bylo vyvěšeno po dobu 15 dnů na úředních deskách těchto úřadů:

Hlízov, Kutná Hora – Malín, Kaňk, Sedlec, Neškaredice, Perštejnec, Církvice – Jakub, Chotusice, Čáslav, Kluky – Olšany, Pucheř, Močovice, Brambory, Krchleby, Vodranty, Třebešice, Nové Dvory, Žehušice – Bojmany, Rohozec, Záboří nad Labem – Habrkovice, Svatý Mikuláš – Svatá Kateřina, Lišice, Sulovice, Kobylnice, Horušice, Horka, Potěhy, Horky, Vlačice, Vrdy – Zbyslav, Dolní Bučice, Horní Bučice, Vinaře, Bílé Podolí – Zaříčany, Tupadly, Hostovlice, Žleby – Zehuby, Drobovice, Okřesaneč, Žáky, Ovčáry, Konárovice, Kolín - Sendražice, Tři Dvory, Starý Kolín, Skryje, Vilémov – Spytice, Heřmanice, Golčův Jeníkov – Stupárovice, Vrtěšice, Zvěstovice, Biskupice, Běstvína – Pařížov, Kněžice, Ronov nad Doubravou – Moravany.

Námítky účastníků řízení nebyly v řízení uplatněny.

Platnost rozhodnutí se časově neomezuje. Zanikne-li důvod vyhlášení ochranného pásma, rozhodne o ukončení platnosti rozhodnutí o ochranném pásmu stavební úřad (§ 40 odst. 2 stavebního zákona).

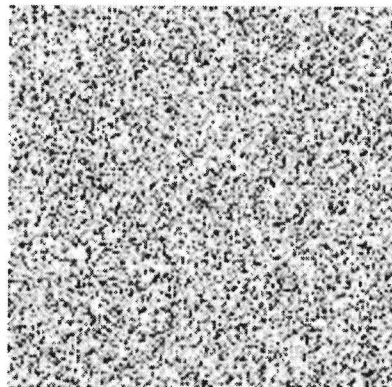
K zahájenému stavebnímu řízení a při místním šetření byla předložena tato stanoviska a doklady:

- Český telekomunikační úřad Praha, Sokolovská 219, Praha 9, ze dne 12.2.2002 zn.7941/02-631/SIR,
- Úřad pro civilní letectví Praha, letiště Ruzyně, Praha 6, ze dne 6.2.2002 č.j.1651/02-341,
- Okresní úřad Kutná Hora, okresní hygienik, ze dne 14.3.2002,
- OHS Kolín, okresní hygienik, ze dne 14.3.2002,
- Městský úřad Ronov nad Doubravou, ze dne 14.3.2002,
- OÚ Kolín, referát regionálního rozvoje, ze dne 14.3.2002,
- Krajský úřad kraje Vysočina, odbor ÚpaSŘ, Jihlava, ze dne 14.3.2002,
- OHS Chrudim, ze dne 14.3.2002,
- Stavební úřad MÚ Kutná Hora, ze dne 14.3.2002,
- Stavební úřad ObÚ Vrdy, ze dne 14.3.2002,
- pověření Ministerstva pro místní rozvoj Praha ze dne 30.11.2001, č.j. 25966/01-33/1777.

Poučení :

Proti tomuto rozhodnutí se lze odvolat do 15 dnů ode dne jeho doručení k Okresnímu úřadu Kutná Hora, referátu regionálního rozvoje, podáním u zdejšího stavebního úřadu.

Ladislava Obořilová
vedoucí stavebního úřadu



Přílohy (po právní moci rozhodnutí):

- ověřený situační výkres

Doručí se :

Účastníci řízení veřejnou vyhláškou

Úřady obcí a měst - Hlízov, Kutná Hora – Malín, Kaňk, Sedlec, Neškaredice, Perštejnec, Církvice – Jakub, Chotusice, Čáslav, Kluky – Olšany, Pucheř, Močovice, Brambory, Krchleby, Vodranty, Třebešice, Nové Dvory, Žehušice – Bojmany, Rohozec, Záboří nad Labem – Habrkovice, Svatý Mikuláš – Svatá Kateřina, Lišice, Sulovice, Kobylnice, Horušice, Horka, Potěhy, Horky, Vlačice, Vrdy – Zbyslav, Dolní Bučice, Horní Bučice, Vinaře, Bílé Podolí – Zaříčany, Tupadly, Hostovlice, Žleby – Zehuby, Drobovice, Okřesaneč, Žáky, Ovčáry, Konárovice, Kolín - Sendražice, Tři Dvory, Starý Kolín, Skryje, Vilémov – Spytice, Heřmanice, Golčův Jeníkov – Stupárovice, Vrtěšice, Zvěstovice, Biskupice, Běstvína – Pařížov, Kněžice, Ronov nad Doubravou – Moravany *s žádostí o vyvěšení a podání zprávy stavebnímu úřadu o datu vyvěšení a sejmutí oznámení.*

Krajský úřad Stč. kraje, odbor úz. plánování a stavebního řádu, Zborovská 11, 150 21 Praha 5

Okresní úřad Kutná Hora, referát regionálního rozvoje, Radnická 178, 284 22 Kutná Hora

Okresní úřad Kolín, referát regionálního rozvoje, Karlovo náměstí 45, 280 00 Kolín

Krajský úřad kraje Vysočina, odbor úz. plánování a stav. řádu, Palackého 53, 586 01 Jihlava

Okresní úřad Havlíčkův Brod, ref. region. rozvoje, Štáflova 2003, 580 01 Havlíčkův Brod

Krajský úřad Pardubického kraje, odbor úz. plán. a stav. řádu, Smilova 315, 530 02 Pardubice

Okresní úřad Chrudim, referát regionálního rozvoje, Pardubická 67, 537 18 Chrudim

Městský úřad Kutná Hora, stavební úřad, Havlíčkovy nám. 552, 284 24 Kutná Hora

Městský úřad Kolín, odbor výstavby a úz. plánování, 280 00 Kolín

Obecní úřad Vrdy, stavební úřad, 285 71 Vrdy

Obecní úřad Záboří nad Labem, stavební úřad, 285 74 Záboří nad Labem

Obecní úřad Žleby, stavební úřad, 285 61 Žleby

Městský úřad Golčův Jeníkov, stavební úřad, 582 82 Golčův Jeníkov

Městský úřad Ronov nad Doubravou, Chittussiho nám. 150, 538 42 Ronov nad Doubravou
 Městský úřad Třemošnice, stavební úřad, Tovární 42, 538 43 Třemošnice
 Vojenská ubytovací a stavební správa, Teplého 1899/C, 530 00 Pardubice
 Okresní hygienik, U Lorce 40, 284 00 Kutná Hora
 Okresní hygienik, 280 00 Kolín
 Okresní hygienik, 537 18 Chrudim
 Okresní hygienik, 580 01 Havlíčkův Brod
 Česká inspekce životního prostředí, Kodaňská 10, 100 10 Praha 10
 Úřad pro civilní letectví, Letiště Ruzyně, 160 08 Praha 6
 České radiokomunikace a.s., U nákladového nádraží 4, 130 00 Praha 3
 Český telekomunikační úřad, Klimentská 27, 225 02 Praha 1
 ČESKÝ TELECOM a.s., Jaselská 722, 280 00 Kolín 4
 ČESKÝ TELECOM a.s., Masarykovo náměstí 2655, 530 00 Pardubice
 Středočeská energetická a.s., Dukelských hrdinů 583, 280 00 Kolín
 VČE a.s., Humpolecká 448, 580 01 Havlíčkův Brod
 VČE a.s., Sladkovského 215, 501 03 Hradec Králové
 Obec Hlízov
 Město Kutná Hora – část Malín, Kaňk, Sedlec, Perštejnec, Obec Neškaredice
 Obec Církvice - Obec Jakub
Obec Chotusice
 Město Čáslav
 Obec Kluky - Obec Olšany, Obec Puchetř
 Obec Močovice
 Obec Brambory
 Obec Krchleby
 Obec Vodranty
 Obec Třebešice
 Obec Nové Dvory
 Obec Žehušice - Obec Bojmany
 Obec Rohozec
 Obec Záboří nad Labem – Obec Habrkovice
 Obec Svätý Mikuláš – Obec Svätá Kateřina, Obec Lišice, Obec Sulovice
 Obec Kobylnice
 Obec Horušice
 Obec Horka
 Obec Potěhy
 Obec Horky
 Obec Vlačice
 Obec Vrďy – Horní Bučice, Dolní Bučice, Zbyslav
 Obec Vinaře
 Obec Bílé Podolí – Obec Zaříčany
 Obec Tupadly
 Obec Hostovlice
 Obec Žleby – Obec Zehuby
 Obec Drobovice
 Obec Okřesaneč
 Obec Žáky
 Obec Ovčáry
 Město Kolín – část Sendražice
 Obec Starý Kolín

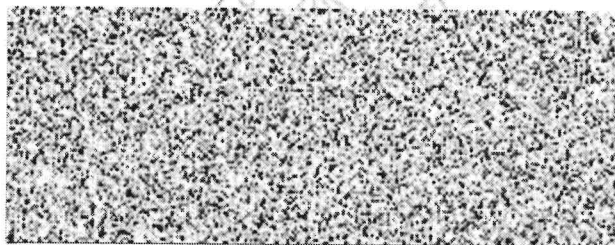
Obec Konárovice
Obec Tři Dvory
Obec Skryje
Obec Vilémov – Obec Spytice
Obec Heřmanice
Město Golčův Jeníkov – Obec Stupárovice, Obec Vrtěšice
Obec Zvěstovice
Obec Biskupice
Obec Běstvína – Obec Pařížov
Obec Kněžice
Město Ronov nad Doubravou – Obec Moravany

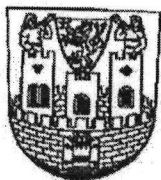
Na vědomí:

AGA – LETIŠTĚ, projektová kancelář s.r.o., Michelská 12a, 140 00 Praha 4

Vypracováno: 3.6.2002

Smálek 20.6.2002





**Městský úřad Čáslav, stavební úřad,
Nám. Jana Žižky z Trocnova 1, 286 16 Čáslav**

Č.j. výst./2002
Vyřizuje: Obořilová Ladislava
Tel. 327312316

V Čáslavi 30.10.2002

Vojenská ubytovací a stavební správa Pardubice
Teplého 1899/C
530 00 Pardubice

Věc: územní rozhodnutí o ochranném pásmu na vzletové a přistávací prostory letiště AČR
Čáslav

Sdělujeme Vám, že územní rozhodnutí o ochranném pásmu na vzletové a přistávací prostory letiště AČR Čáslav, které vydal Městský úřad Čáslav, stavební úřad, dne 17.5.2002 pod č.j. výst. 1271/2001, nabylo právní moci dne 9.7.2002.

Ladislava Obořilová
vedoucí stavebního úřadu

